

Multi-Card Reader/Writer

Kullanım Talimatları

Üniteyi çalıştırmadan önce, bu dokümanı çok dikkatli bir şekilde okuyun ve ileriye dönük olarak referans amacıyla saklayın.



MRW-EA7

Güvenlik yönetmeliği

UYARI

Üniteyi çocuklardan uzak tutun. Ünitenin herhangi bir parçası yutulursa derhal bir doktora başvurun.

Yangın veya elektrik çarpması riskini azaltmak için, üniteyi yağmur veya neme maruz bırakmayın.

Elektrik çarpmasını önlemek için kutuyu açmayın. Sadece uzman personelden servis alın.

KULLANICILAR İÇİN NOT

Drive Letter Recognition Software ©2010 Sony Corporation.
Dokümantasyon © 2010 Sony Corporation.
Tüm hakları saklıdır. Bu kılavuz veya burada tanımlanan Drive Letter Recognition Software, Sony Corporation'ın önceden yazılı izni olmadan makinelerin okuyabileceği biçime tamamen veya kısmi olarak kopyalanamaz ve çevrilemez.

BU EL KİTABI İLE BAĞLANTILI OLARAK VEYA BU CİHAZ SÜRÜCÜLERİ VE BURADAKİ BİLGİLERDEN VEYA BUNLARIN KULLANIMINDAN DOĞABİLECEK, HASAR, SÖZLEŞME VEYA BAŞKA BİR TEMELE DAYANARAK, KAZARA, DOLAYLI VEYA ÖZEL HASARLARDAN SONY CORPORATION HIÇ BİR ŞEKİLDE SORUMLU TUTULAMAZ.

Sony Corporation bu el kitabında veya içindeki bilgilerde önceden haber vermeksizin değişiklik yapma hakkını saklı tutar.

SONY CORPORATION HERHANGİ BİR ORTAM İÇİNDE SAKLANAN HERHANGİ BİR PROGRAM, VERİ VEYA DİĞER BİLGİLERİN HASAR GÖRMESİNDEN VEYA KAYBINDAN SORUMLU TUTULAMAZ.

Telif hakkı kanunu kayıtlı ses/görüntünün kişisel eğlence harici yetkisiz olarak kullanılmasını yasaklamaktadır. Telif hakkına sahip resim ve verileri içeren “Memory Stick” ünitelerinin telif hakkı kanunu çerçevesinde kullanılması konusunda sizi uyarırız.

Ticari markalar

-  “Memory Stick”, “Memory Stick Duo”, “MagicGate Memory Stick”, “Memory Stick PRO”, “Memory Stick PRO Duo”, “Memory Stick PRO-HG Duo”, “Memory Stick Micro” ve “M2” Sony'nin ticari markaları veya tescilli ticari markalarıdır.
- Microsoft®, Windows® ve Windows logosu Microsoft Corporation'ın Amerika Birleşik Devletleri ve/veya diğer ülkelerdeki tescilli ticari markaları ya da ticari markalarıdır.
- Macintosh® ve Mac OS® Apple Inc.'in Amerika Birleşik Devletleri ve/veya diğer ülkelerdeki tescilli ticari markalarıdır.
- Burada bahsedilen tüm diğer ürün isimleri ve şirket isimleri, ® veya ™ işaretleri ile belirtilmemiş olsa bile ilgili şirketlerin ticari markaları veya tescilli ticari markalarıdır.

Eski Elektrikli & Elektronik Ekipmanların Atılması (Avrupa Birliği'nde ve ayrı toplama sistemlerine sahip diğer Avrupa ülkelerinde uygulanır)



Ürünün veya ambalajın üzerinde bulunan bu sembol, bu ürünün bir ev atığı olarak muamele görmemesi gerektiğini gösterir. Bunun yerine, elektrikli ve elektronik ekipmanların geri dönüşümü

için mevcut olan uygun toplama noktasına teslim edilmelidir. Bu ürünün doğru şekilde atılmasını sağlayarak, bu ürüne yanlış müdahale edilmesi sonucunda ortaya çıkabilecek ve çevre ile insan sağlığı üzerinde olumsuz etkiye bulunabilecek durumların önlenmesine yardımcı olursunuz. Malzemelerin geri dönüşümü, doğal kaynakları korumamıza yardımcı olacaktır. Bu ürünün geri dönüşümüyle ilgili daha fazla bilgi için, lütfen şehrinizde bulunan yerel ofisle, evsel atıklar toplama servisinizle veya bu ürünü satın aldığınız mağazayla temasa geçin.

Okuyucu/yazıcıyı ilk kez kullanmadan önce bilgisayarınıza Drive Letter Recognition Software'ı kurmanız önerilir.

Okuyucu/yazıcıyı bağlamadan önce sayfa 14'teki Drive Letter Recognition Software kurulum prosedürü ile ilgili ayrıntılara bakın. Sayfa 20'deki kullanıcı lisans anlaşmasını da okuyun.

İçindekiler

Güvenlik yönetmeliği	2
Genel bakış	4
Paketin İçindekiler	4
Sistem Gereksinimleri	4
Desteklenen Ortamlar	5
Parçalar ve Fonksiyonları	6
Okuyucu/Yazıcının Bilgisayara Bağlanması	7
Okuyucu/Yazıcıyı Kullanma	8
Bellek Kartının Takılması	8
Bellek Kartından Verilerin Okunması ve Bellek Kartına Yazılması	10
Bellek Kartının Çıkarılması	11
Erişim Göstergesinin Okunması	12
Okuyucu/Yazıcının Bilgisayardan Çıkarılması	13
Drive Letter Recognition Software Kurma (Sadece Windows)	14
“Memory Stick” ortamı hakkında	15
Kullanım Hakkında	16
Sorun giderme	18
Teknik Özellikler	19
Teknik Destek	19
Son Kullanıcı Lisans Anlaşması	20

Genel bakış

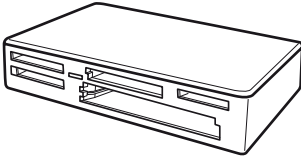
MRW-EA7 (bundan sonra “okuyucu/yazıcı” olarak anılacaktır) aşağıdaki özelliklere sahiptir:

- Hızlı ve basit veri aktarma – fotoğraf makinesinden ve cep telefonundan PC’ye resimleri kolayca aktarma
- “Memory Stick”, “Memory Stick Duo”, “Memory Stick Micro” (“M2”), CompactFlash, Microdrive, xD-Picture Card, MultiMediaCard, SD Memory Card, microSD Card ile uyumludur
- Drive Letter Recognition Software web sitesinden indirilebilir
- Hızlı Bağlanma – Bilgisayar açıkken çıkarılıp takılabilen USB’den güç alan tasarım

Paketin İçindekiler

Kutuyu açtığınızda aşağıda listelenen tüm aksesuarların bulunduğunu kontrol edin. Herhangi bir şey eksikse, satıcınız ile temasa geçin.

- MRW-EA7 Çoklu Kart Okuyucu/Yazıcı



- USB kablosu
- Önce Beni Oku

Sistem Gereksinimleri

Okuyucu/yazıcı için aşağıdaki işletim sistemleri yüklenmiş uyumlu bilgisayarlar gereklidir.

- İşletim Sistemi
 - Windows® 7
 - Windows Vista®
 - Windows® XP (Service Pack 2 veya daha yüksek)
 - Windows® 2000 Professional (Service Pack 4 veya daha yüksek)
 - Mac OS X 10.2, 10.3, 10.4, 10.5, 10.6
- Bu ürün Windows’ta standart sürücüler ile çalışır.

Desteklenen Ortamlar

Okuyucu/yazıcı aşağıdaki ortamları destekler:

“Memory Stick” ortamı

- “Memory Stick” (MagicGate’siz) *1
- “MagicGate Memory Stick” *1*2
- “Memory Stick” (MagicGate’li) *1*2*3
- “Memory Stick Duo” (MagicGate’siz) *1
- “MagicGate Memory Stick Duo” *1*2
- “Memory Stick Duo” (MagicGate’li) *1*2*3
- “Memory Stick PRO” *2*3
- “Memory Stick PRO Duo” *2*3
- “Memory Stick PRO-HG Duo” *2*3
- “Memory Stick Micro” (“M2”) *2*3*4

*1 “MagicGate” Sony tarafından geliştirilmiş bir telif hakkı koruma teknolojisidir.

*2 MagicGate teknolojisini kullanan MagicGate verilerinin kaydedilmesi veya oynatılması/çalınması desteklenmez.

*3 4 bit paralel veri aktarma desteklenir ve verinin okunma/yazılma süresi her bir ortama bağlı olarak değişiklik gösterir.

*4 “M2”, “Memory Stick Micro” markasının kısaltmasıdır. Bu dokümanda bundan sonra “M2” kısaltması kullanılacaktır.

SD bellek kartları

- SD Memory Card *5
- SDHC™ Memory Card *5
- miniSD™ Card *5*6
- miniSDHC™ Card *5*6
- microSD™ Card *5
- microSDHC™ Card *5

*5 Telif hakkı koruması kullanan verilerin kaydedilmesi veya oynatılması desteklenmez.

*6 Sadece adaptör (birlikte verilmez) ile.

Diğer bellek kartları

- MultiMediaCard *7
- RS-MMC *7
- CompactFlash®
- Microdrive® *8
- xD-Picture Card™

*7 MMCplus ve MMCmobile desteklenir, fakat paralel veri aktarma desteklenmez.

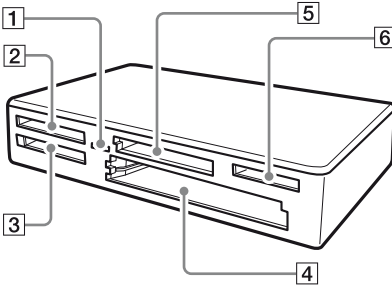
*8 Microdrive diğer bellek kartlarına göre daha fazla güç tüketir. Bir Microdrive kullanırken, diğer bellek kartlarını çıkarın; aksi takdirde güç düşmesi sebebiyle bir hata oluşabilir.

Notlar

- Tüm bellek kartlarının çalışacağı garanti edilmez. Desteklenmeyen kartlar kullanıldığında çalışma garantisi edilemez.
- “Memory Stick”te bulunan dosya sisteminin özelliğine göre kaydedilecek veya alınacak/ oynatılacak dosyanın kapasitesi dosya başına 4 GB’den küçüktür.
- Bu ürünün çalışmasının kontrolü 8 GB’ye kadar kapasiteye sahip “Memory Stick” ile yapılmış olsa da, her tipte “Memory Stick” ile çalışmayabileceğini lütfen unutmayın.
- Bu kılavuzda “Desteklenen Ortamlar” altında listelenen tüm ortam tiplerine genel olarak bellek kartları denir.
- GPS kartları gibi bellek kartı olmayan I/O kartları desteklenmez.
- MultiMediaCard ve SD Memory Card aynı yuvayı kullanır, bu yüzden bunları aynı anda kullanamazsınız.
- “Memory Stick” bellek kartlarının tümü aynı yuvayı kullanır, bu yüzden bunları aynı anda kullanamazsınız.
- “Memory Stick Micro” (“M2”), microSD Card ve microSDHC Card’ın tümü aynı yuvayı kullanır, bu yüzden bunları aynı anda kullanamazsınız.
- Sadece DOS biçimi desteklenir. Diğer biçimlerdeki bellek kartları desteklenmez.

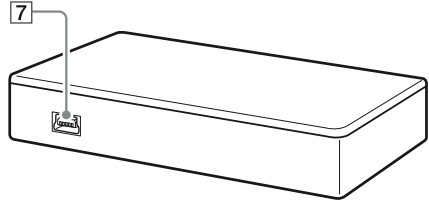
Parçalar ve Fonksiyonları

Ön



- 1 Erişim Göstergesi**
Bu gösterge sürekli olarak yanar.
Okuyucu/yazıcı bellek kartındaki veriye eriştiğinde bu gösterge yanıp söner.
- 2 xD-Picture Card Yuvası**
xD-Picture Card'ı buraya takın.
- 3 "Memory Stick" Yuvası**
Buraya "Memory Stick" takın.
- 4 CompactFlash / Microdrive Yuvası**
Buraya ya bir CompactFlash ya da bir Microdrive bellek kartı takın.
Yüksek güç tüketiminden dolayı bir Microdrive kullanmadan önce diğer tüm kartları çıkarın.
- 5 MultiMediaCard / SD Memory Card Yuvası**
Buraya ya bir MultiMediaCard ya da bir SD Memory Card takın.
Bir miniSD Card, miniSDHC Card, microSD Card veya bir microSDHC Card takarken bir adaptör (birlikte verilmez) kullanın.
- 6 "Memory Stick Micro" ("M2")/ MicroSD ve microSDHC Card Yuvası**
Buraya ya bir Memory Stick Micro ("M2") ya da bir microSD Card ve microSDHC takın.

Arka

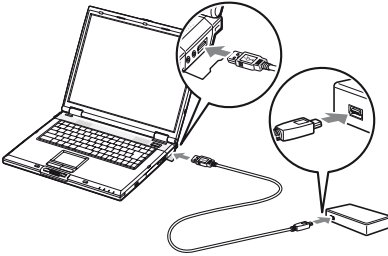


- 7 USB Port (mini B)**
Birlikte verilen USB kablosunu kullanarak bilgisayara bağlayın.

Okuyucu/Yazıcının Bilgisayara Bağlanması

Birlikte verilen USB kablosunu kullanarak okuyucu/yazıcıyı bilgisayara bağlayın.

- 1 Bilgisayarı başlatın.
- 2 USB kablosunun daha küçük fişini okuyucu/yazıcının arkasındaki USB portuna takın.
- 3 USB kablosunun daha büyük fişini bilgisayarın USB portuna takın.



Bilgisayar okuyucu/yazıcıyı çıkarılabilir bir disk olarak tanıır ve okuyucu/yazıcı kullanıma hazırdır.

Notlar

- Bilgisayarın USB portuna bir harici USB hub ünitesi üzerinden bağlamayın.
- Bilgisayara ve işletim sisteminin durumuna bağlı olarak okuyucu/yazıcı çalışmayabilir veya dengesizleşebilir. Böyle bir durumda, “Sorum giderme” bölümüne bakın. (sayfa 18)
- USB kablosunu çıkardıktan sonra, tekrar bağlamadan önce en az 5 saniye bekleyin. (Aksi takdirde, okuyucu/yazıcı tanınmayabilir.)
- İki veya daha fazla USB cihazı bilgisayara bağlarsa, okuyucu/yazıcının bazı USB cihazı tipleri ile aynı anda çalışması garanti edilemez.
- Ek bellek kartı cihazları bağlayarak tek bir bilgisayarda iki veya daha fazla bellek kartına erişemezsiniz. Okuyucu/yazıcıdaki tüm kartları çıkarın veya diğer cihazları kapatın.

Windows için

- Bazı bilgisayarlarda işletim sistemi diskini takmanızı isteyen bir mesaj görüntülenebilir. Böyle bir durumda bilgisayarın talimatlarını takip edin.
- Bazı bilgisayarlarda, yüksek hızlı USB’yi desteklemeyen bir USB portuna yüksek hızlı USB cihaz bağlandığını bildiren “The USB Mass Storage will function at reduced speed” (USB Yığın Deposu düşük hızda çalışacak) mesajı görüntülenebilir. Bilgisayarınızda birden fazla USB portu bulunuyorsa, başka bir porta bağlamayı deneyin. Yoksa mesajı kapatın ve okuyucu/yazıcıyı geçerli port ile kullanmaya devam edin.



Okuyucu/Yazıcıyı Kullanma

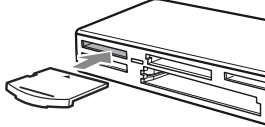
Bellek Kartının Takılması

Bellek kartını okuyucu/yazıcıdaki ilgili yuvaya takın.
Kartı takarken sonuna kadar itin.

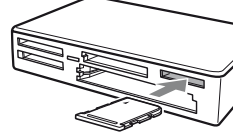
Notlar

- Her kart yuvası, kart tek bir yönde takılabilecek şekilde tasarlanmıştır.
- İlgili yuvaya sadece tek bir bellek kartı takın. Aynı anda birden fazla kart takmayın.
- Bir mini SD Card takarken, uygun bir adaptör (birlikte verilmez) kullanın.
- Kartı baş aşağı takmayın.
- Kartı takarken zorlamak karta veya yuvaya hasar verir.
- Bellek kartı yanlış takılırsa tekrar çıkarılamayabilir. Pek sık görülmesi de, bellek kartı yuvaya sıkışırsa, yerel Sony satıcınıza başvurun.

Bu yuvaya aşağıdaki kartlardan birini takın:
• xD-Picture Card



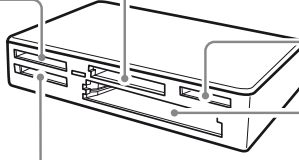
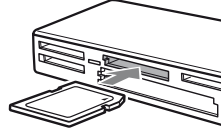
Bu yuvaya aşağıdaki kartlardan birini takın:
• "Memory Stick Micro" ("M2")
• MicroSD Card ve microSDHC Card



Bu yuvaya aşağıdaki kartlardan birini takın:

- MultiMediaCard
- RS-MMC
- SD/SDHC Memory Card
- miniSD Card*

* Uygun bir adaptör kullanın
(birlikte verilmez)

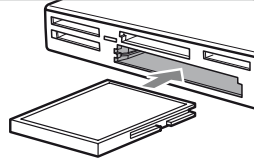


Bu yuvaya aşağıdaki kartlardan birini takın:

- "Memory Stick" (MagicGate'siz)
- "MagicGate Memory Stick"
- "Memory Stick" (MagicGate'li)
- "Memory Stick Duo" (MagicGate'siz)
- "MagicGate Memory Stick Duo"



Bu yuvaya aşağıdaki kartlardan birini takın:
• CompactFlash
• Microdrive



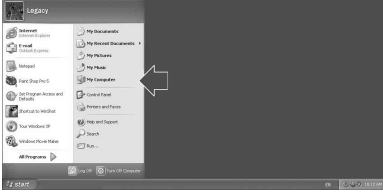
- "Memory Stick Duo" (MagicGate'siz)
- "Memory Stick PRO"
- "Memory Stick PRO Duo"
- "Memory Stick PRO-HG Duo"

Bellek Kartından Verilerin Okunması ve Bellek Kartına Yazılması

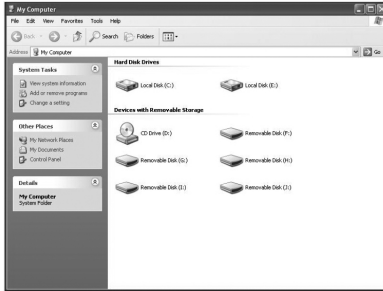
■ Windows 7 haricindeki Windows için

Aşağıdaki açıklamada Windows XP ekran görüntüleri gösterilmiştir. Ekran görüntüleri diğer Windows sürümleri için değişiklik gösterebilir.

1 [My Computer] (Bilgisayarım)'ı açın.



2 [My Computer] (Bilgisayarım) penceresinde çıkarılabilir disk simgesinin görüntülediğinden emin olun.



Çıkarılabilir disk simgelerinin sürücü harfleri CompactFlash/Microdrive Yuvasına, xD-Picture Card Yuvasına, MultiMediaCard/SD Memory Card Yuvasına, "Memory Stick" Yuvasına ve "Memory Stick Micro" ("M2") ortamı/microSD Card Yuvasına alfabetik olarak atanır. Örneğin, okuyucu/yazıcıyı bağlamadan önce bilgisayarda A:, C: ve D: sürücüleri bulunuyorsa, okuyucu/yazıcı bağlandığında sürücü harfleri aşağıdaki şekilde atanır:

Bilgisayar sürücüsü adı	İlgili bellek kartı
Removable Disk (E:) (Çıkarılabilir Disk (E:))	CompactFlash Microdrive
Removable Disk (F:) (Çıkarılabilir Disk (F:))	xD-Picture Card
Removable Disk (G:) (Çıkarılabilir Disk (G:))	MultiMediaCard SD Memory Card
Removable Disk (H:) (Çıkarılabilir Disk (H:))	"Memory Stick" ortamı
Removable Disk (I:) (Çıkarılabilir Disk (I:))	"Memory Stick Micro" ("M2") ortamı microSD Card

3 İlgili yuvaya bellek kartı takın.

Bellek kartına bir birim etiketi atandığında, birim etiketi çıkarılabilir disk simgesi ile gösterilir.

4 Bellek kartındaki verileri okumak veya karta veri yazmak için çıkarılabilir disk simgesini kullanın.

Aşağıdaki mesaj görüntülenirse, erişim göstergesi yansa bile bellek kartı doğru olarak tanınmamıştır. Kartı çıkarıp tekrar takın.



Notlar

- Kullandığımız bellek kartının çıkarılabilir disk simgesini kullanın.
- Çıkarılabilir disk simgesinin görüntülenmesi biraz zaman alabilir.
- Çıkarılabilir disk simgesi görüntülenmezse, okuyucu/yazıcıyı çıkarmak için İşletim Kılavuzundaki (bu el kitabı) “Okuyucu/Yazıcının Bilgisayardan Çıkarılması” bölümüne bakın ve ardından tekrar bağlamadan önce en az 5 saniye bekleyin. “Okuyucu/Yazıcının Bilgisayardan Çıkarılması” bölümünde step 1’de bahsedilen [Safely Remove Hardware] (Donanımı Güvenle Kaldır) simgesi gösterilmiyorsa, işlemin geri kalan kısmını atlayın ve Okuyucu/yazıcıyı hemen çıkarın.
- İşletim sisteminize ve kullandığımız bellek kartının tipine bağlı olarak, okuyucu/yazıcı sürücülerini “Local Disks” (Yerel Diskler) yerine “Removable Disks” (Çıkarılabilir Diskler) olarak tanımlanabilir, ancak bu çalışmalarını etkilemez.

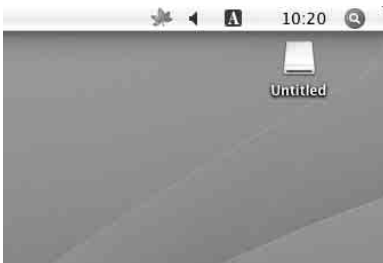
■ Windows 7 ve Macintosh için

1 İlgili yuvaya bellek kartı takın.

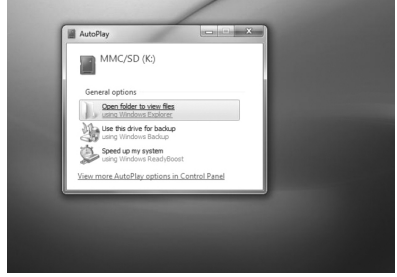
Masaüstünde çıkarılabilir disk simgesi görüntülenir. Bellek kartına bir birim etiketi atandığında, birim etiketi çıkarılabilir disk simgesi ile birlikte gösterilir.

2 Bellek kartındaki verileri okumak veya karta veri yazmak için çıkarılabilir disk simgesini kullanın.

■ Macintosh için



■ Windows 7 için



Bellek Kartının Çıkarılması

Notlar

- Erişim göstergesi yanıp sönerken bellek kartını bilgisayardan çıkarmayın. Böyle yapıldığında bellek kartında saklanan veri hasar görebilir.
- Aşağıda açıklanan adımları takip edin. Sony, bellek kartının aşağıda açıklanan işlemi takip etmeden çıkarılması sonucu oluşan herhangi bir hasar ve kayıptan sorumlu değildir.

■ Windows 7 haricindeki Windows için

1 Erişim göstergesinin yanıp sömediğinden emin olun.

2 [My Computer] (Bilgisayarım)'ı açın.

3 Çıkarılabilir disk simgesini sağ tıklayın ve [Eject] (Çıkar) seçeneğini belirleyin.

4 Bellek kartını düz olarak çıkarın.

■ Windows 7 için

1 Start (Başlat) düğmesine basın.

2 [Devices and Printers] (Aygıtlar ve Yazıcılar) öğesini tıklayın.

3 [USB2.0 Card R/W] sürücü simgesini tıklayın.

4 Seçim opsiyonuyla [Eject] (Çıkart) öğesine gidin.

5 Bellek kartını düz olarak çıkarın.

■ Macintosh için

1 Bellek kartına kaydedilen dosyaları kapatın ve geçerli olarak çalışan uygulamalardan çıkın.

2 Erişim göstergesinin yanıp sönmediğinden emin olun.

3 Çıkarılabilir disk simgesini [Trash] (Çöp) simgesine sürükleyin.

Alternatif olarak, çıkarılabilir disk simgesini seçin, menü çubuğundan [File] (Dosya) menüsüne erişin ve [Eject "Untitled"]* (Çıkar: "Adsız") seçeneğini belirleyin.

* Bellek kartına bağlı olarak, "Untitled" (Adsız) ögesinden farklı bir öge gösterilebilir.

4 Bellek kartını düz olarak çıkarın.

Erişim Göstergesinin Okunması

Erişim göstergesi okuyucu/yazıcının durumuna göre aşağıdaki şekilde değişir:

Okuyucu/yazıcı durumu	Erişim göstergesi
Bilgisayara bağlı	Yanar
Verinin okunması/ yazılması	Yanıp söner

Not

Erişim göstergesi yanarken bellek kartından veri okunamıyor veya karta veri yazılamıyorsa, kartın yuvaya iyice takıldığından emin olun.

Okuyucu/Yazıcının Bilgisayardan Çıkarılması

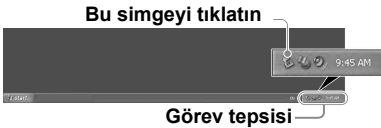
Notlar

- Erişim göstergesi yanıp sönerken okuyucu/yazıcıyı bilgisayardan çıkarmayın. Böyle yapıldığında bellek kartında saklanan veri hasar görebilir.
- Aşağıda açıklanan adımları takip edin. Sony, okuyucu/yazıcının aşağıda açıklanan işlemi takip etmeden çıkarılması sonucu oluşan herhangi bir hasar ve kayıptan sorumlu değildir.

■ Windows 7 haricindeki Windows için

Aşağıdaki açıklamada Windows XP ekran görüntüleri gösterilmiştir ve okuyucu/yazıcının dört yuvasına E:, F:, G:, H: ve I: sürücü harflerinin atandığını varsayar. Ekran görüntüleri diğer Windows sürümleri için değişiklik gösterebilir.

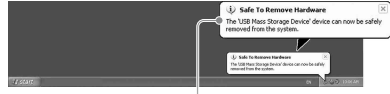
1 Ekranın sağ alt köşesindeki görev çubuğunda [Safely Remove Hardware] (Donanımı Güvenle Kaldır) ögesini tıklayın.



2 [Safely remove USB Mass Storage Device - Drives (E:, F:, G:, H:, I:)] (USB yığın depolama cihazını güvenli olarak kaldır – Sürücüler (E:, F:, G:, H:, I:)) ögesini tıklayın.



3 “The ‘USB Mass Storage Device’ device can now be safely removed from the system.” (USB yığın depolama cihazı artık güvenli olarak sistemden kaldırılabilir.) mesajının görüntülediğinden emin olun ve ardından okuyucu/yazıcıyı çıkarın.



‘USB Mass Storage Device’ (USB yığın depolama cihazı) sistemden artık güvenli olarak kaldırılabilir.

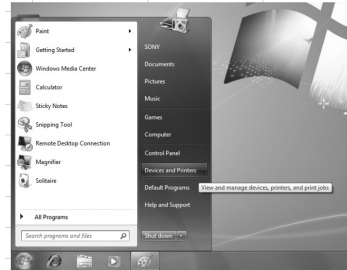
Not

Bellek kartını okuyucu/yazıcıdan çıkarırken yukarıdaki adımlara gerek yoktur.

■ Windows 7 için

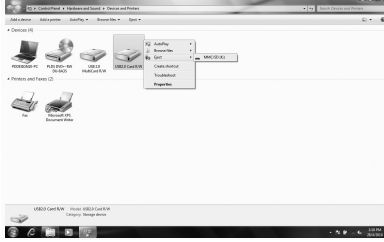
1 Start (Baslat) düğmesine basın.

2 [Devices and Printers] (Aygıtlar ve Yazıcılar) ögesini tıklayın.



3 [USB2.0 Card R/W] sürücü simgesini tıklayın.

- 4 Tüm ortamlar sürücüyü takılmışsa tüm çıkartılabilir diskleri bir bir çıkartır veya çıkartmak için ortamı seçtirir.



- 5 USB Kablosunu bilgisayarınızdan ayırın.

■ Macintosh için

- 1 Bellek kartına kaydedilen dosyaları kapatın ve geçerli olarak çalışan uygulamalardan çıkın.
- 2 Erişim göstergesinin yanıp sönmediğinden emin olun.
- 3 Çıkarılabilir disk simgesini [Trash] (Çöp) simgesine sürükleyin.

Alternatif olarak, çıkarılabilir disk simgesini seçin, menü çubuğundan [File] (Dosya) menüsüne erişin ve [Eject "Untitled"]* (Çıkar: "Adsız") seçeneğini belirleyin.

* Bellek kartına bağlı olarak, "Untitled" (Adsız) öğesinden farklı bir öğe gösterilebilir.

Okuyucu/yazıcıya herhangi bir kart takılı değilse bu adımı atlayın.

- 4 Okuyucu/yazıcıyı bilgisayardan çıkarın.

Drive Letter Recognition Software Kurma (Sadece Windows)






Kurulumu başlatmadan önce, "End User License Agreement" (Son Kullanıcı Lisans Anlaşması)'nı okuyun. (sayfa 20)

- 1 Yükleme dosyasını web sitesinden indirin. Yükleme dosyası aşağıdaki URL adresinden indirilebilir <http://support.sony-europe.com>
- 2 Çalışan tüm programları kapatın.
- 3 Yükleme dosyasını çift tıklayın. (Windows Vista ve Windows 7 için, Kullanıcı Hesabi Denetimi penceresi görüntülendiğinde [Allow] (Izin ver) öğesini tıklayın.)
- 4 Aşağıdaki pencere görüldüğünde yükleme tamamlanmıştır, [OK] seçeneğini tıklayın.



Simgelerle ilgili Notlar

Drive Letter Recognition Software kurulduktan sonra, Çıkarılabilir Disk simgeleri ve açıklamaları deęiřir. Örneęin, okuyucu/yazıcıyı baęlamadan önce bilgisayarda A:, C: ve D: sürücülerini bulunuyorsa, okuyucu/yazıcı baęlandıęında sürücü harfleri ařaęıdaki řekilde atanır:

Bilgisayar sürücüsü adı	İlgili bellek kartı
 CF/Microdrive (E:)	CompactFlash Microdrive
 xD (F:)	xD-Picture Card
 MMC/SD (G:)	MultiMediaCard SD Memory Card
 Memory Stick (H:)	"Memory Stick" ortamı
 M2/microSD (I:)	"Memory Stick Micro" ("M2") ortamı microSD Card

Notlar

- Bu yazılım sadece bu okuyucu/yazıcı ile kullanılmak için tasarlanmıřtır. Dięer okuyucu/yazıcılar bu yazılımla kullanılmayabilir.
- Yazılımın doęru çalıřtıęından emin olmak için benzer yazılım yüklemelerini kaldırın.

"Memory Stick" ortamı hakkında

"Memory Stick" nedir?

"Memory Stick" yüksek kapasiteli kompakt bir IC kayıt ortamıdır. Sadece "Memory Stick" uyumlu ürünler arasında dijital veri alışveriři/paylaşımı için deęil, takılabilir/çıkarılabilir veri kaydedebilen bir harici depolama ortamı olarak kullanılmak üzere de tasarlanmıřtır.

"Memory Stick" ile ilgili notlar

Biçimlendirme hakkında (başlatma)

- Üzerine daha önce veri yazılmıř bir ortamı biçimlendiriyorsanız, tüm veriler silinir. Yanlıřlıkla önemli bir bilgiyi silmemeye lütfen dikkat edin.
- Ortamı, "Memory Stick" uyumlu bir ürün ile biçimlendirdięinizden (başlangiç durumuna getirdięinizden) lütfen emin olun. Windows Explorer ile başlangiç durumuna getirilmiře, bir FORMAT ERROR (Biçim Hatası) oluşur ve artık bu ürün ile birlikte kullanılamaz.

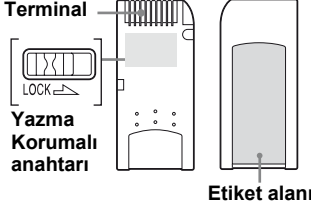
"Memory Stick" boyutu hakkında

- Bu ürün hem standart boyut hem de Duo boyut alabilen bir yuvaya sahiptir. Bu tip bir yuvaya sahip tüm ürünler, takılan ortamın boyutunu otomatik olarak ölçebilecek bir sistem ile donatılmıřtır. Bu sayede standart boyutlu "Memory Stick" ortamını ve daha küçük olan "Memory Stick Duo" ortamı, bu üründe herhangi bir Memory Stick Duo Adaptörü olmadan kullanılabilir.
- Aynı anda iki veya daha fazla ortam takmayın. Aksi taktirde ürün hasar görebilir.
- Bu üründe "Memory Stick Duo" ortamını ve "Memory Stick Micro" ortamını kullanırken lütfen doęru yönde takmaya dikkat edin.
- "Memory Stick Duo" ortamı ve "Memory Stick Micro" ortamının kazara yutulmasını önlemek için küçük çocuklardan uzakta tutulmalıdır.

Kullanım Hakkında

“Memory Stick” Ortamı

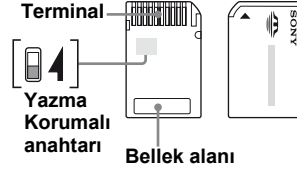
“Memory Stick” ortamının kullanımı ile ilgili notlar



- Veri okunurken veya yazılırken “Memory Stick” ortamını çıkarmayın.
- Aşağıdaki durumlarda veriler hasar görebilir:
 - Veri okunurken veya yazılırken “Memory Stick” ortamını veya USB kablosunu çıkarırsanız.
 - “Memory Stick” ortamını i statik elektrığe veya elektrik gürültüsüne maruz ortamlarda kullanırsanız.
- “Memory Stick” ortamındaki önemli verileri yedeklemenizi öneririz.
- “Memory Stick” ortamının terminaline parmaklarınızı veya metal nesnelere dahil olmak üzere herhangi bir şeyle dokunmayın.
- “Memory Stick” ortamını bükmeyin, düşürmeyin veya büyük darbelere maruz bırakmayın.
- “Memory Stick” ortamını i sökmeyin veya üzerinde değişiklik yapmayın.
- “Memory Stick” ortamını sudan uzakta tutun.
- “Memory Stick” ortamını i aşağıdaki gibi istenmeyen koşullarda kullanmayın veya tutmayın:
 - Aşırı sıcak yerlerde (yazın güneşin altına park edilmiş camları kapalı bir araçta, doğrudan güneş ışığı alan bir noktada veya ısı yayan elektrikli bir aletin yakınında).
 - Nemli yerlerde.
 - Korozif maddelerinin yakınında.

- Yazma Korumalı anahtarını “LOCK” (kilitli) konuma ayarlarsanız, veri kaydedilemez, düzenlenemez veya silinemez.
- “Memory Stick” ortamı üzerindeki etiket alanına ürünle birlikte verilen etiketten başka bir nesne yapıştırmayın.
- Etiketli etiket alanına tam olarak yapıştırın. Etiketlin etiket alanından taşmamasına dikkat edin.

“Memory Stick Duo” kullanımı ile ilgili notlar



- Yazma-Koruma anahtarı olmayan bir “Memory Stick Duo” ortamını kullanırken, önemli verileri yanlışlıkla düzenlememeye veya silmemeye dikkat edin.
- Yazma-Koruma anahtarı bulunan bir “Memory Stick Duo” ortamını kullanırken, anahtar “LOCK” (Kilitli) konumuna ayarlanarak veriler kaydedilemez, düzenlenemez veya silinemez.
- Yazma-Koruma anahtarını hareket ettirmek için sivri uçlu bir nesne kullanın.
- Yazarken bellek alanına kuvvetle bastırmayın.

Dikkat Edilecek Diğer Noktalar

Ortam biçimlendirme

Bellek kartlarını bir bilgisayar ile biçimlendirmeyin (başlangıç durumuna getirmeyin). Bellek kartlarını bir bilgisayar ile biçimlendirirseniz, biçimlendirme tipindeki (FAT boyutu, küme boyutu, sabit disk tipi veya süper floppy disk tipi) farklılıklardan dolayı dijital fotoğraf makinesi ve cep telefonu gibi cihazlar bu kartı kullanamayabilir. Bir dijital fotoğraf makinesi kullanıyorsanız, bellek kartlarınızı fotoğraf makinenizle biçimlendirin.

DOS modundaki sınırlamalar

Windows'ta, okuyucu/yazıcı DOS modunda çalışmaz.

Okuyucu/yazıcıyı kullanmak için Windows'u tekrar başlatın.

Bekleme

Okuyucu/yazıcı, tüm bilgisayarlardaki bekleme fonksiyonlarını kapsamayabilecek PC2000 standardı temelli bekleme fonksiyonlarını destekler. Sorun yaratırsa bilgisayarınızın bekleme fonksiyonunu devre dışı bırakın. Bilgisayar bekleme modundayken, herhangi bir ortam takmayın veya çıkarmayın.

Okuyucu/yazıcıyı kendiniz sökmeye, tamir etmeye veya değiştirmeye çalışmayın

Hiçbir şekilde okuyucu/yazıcıyı kendiniz sökmeye, tamir etmeye veya değiştirmeye çalışmayın. Okuyucu/yazıcıya ve/veya bilgisayarınıza sadece kalıcı hasar vermekle kalmaz, elektrik çarpması sebebiyle yangın ya da kişisel yaralanmaya da sebep olabilirsiniz.

Çalışma ve depolama şartları

- Okuyucu/yazıcıyı ısı kaynaklarının yanında veya doğrudan güneş ışığının altında, tozlu, kirli veya nemli ortamlarda, yağmur gibi yağışın altında veya pencereleri kapalı sıcak bir aracı içinde bırakmayın.
- Okuyucu/yazıcı radyo veya televizyon sinyalleri ile etkileşirse okuyucu/yazıcıyı radyo veya televizyondan uzaklaştırın.
- Okuyucu/yazıcıyı kullanırken, yanlış çalışmasına veya yangına sebep olabileceği için bez, kağıt ya da örtüye sarmayın.

Sorun giderme

Sony temsilcinize danışmadan önce aşağıdakileri doğrulayın. Sorun devam ederse yerel Sony satıcınıza danışın.

Sorun	Çözüm
Bilgisayar okuyucu/yazıcıyı algılamıyor.	→ Bilgisayarınız ile okuyucu/yazıcı düzgün bağlanmamış olabilir. Okuyucu/yazıcıyı bilgisayardan çıkartın ve tekrar bağlayın.
Çıkarılabilir disk simgesi görüntülenmiyor.	→ Bilgisayarınız ile okuyucu/yazıcı düzgün bağlanmamış olabilir. “Okuyucu/Yazıcının Bilgisayara Bağlanması” (sayfa 7) bölümüne bakın ve bağlantının doğru olduğundan emin olun. → Windows 7 durumunda, çıkarılabilir disk simgesi bir bellek kartı takıldıktan sonra görüntülenir.
Bellek kartına Windows Explorer (Windows Gezgini) veya My Computer (Bilgisayarım) üzerinden erişilemiyor.	→ Bellek kartı takılı değil. Uygun yuvaya bir bellek kartı takın.
Bilgisayar bellek kartını tanımiyor.	→ Bellek kartı tam takılı değil. Kartı tam olarak takın. → Bellek kartı düz olarak takılı değil. Kartı çıkarıp tekrar takın.
Okuma/yazma hızı düşük.	→ Hız, ortama veya kullanılan bellek kartına bağlı olarak değişiklik gösterebilir. Bu bir arıza değildir.

Teknik Özellikler

USB aktarma hızı

Full-speed (12 Mbps'ye kadar)
High-speed (480 Mbps'ye kadar)
Bu yüksek hızlı aktarma oranı USB standardının teorik değeridir.
Gerçek performans cihaza bağlıdır.

Güç gereksinimleri

4,75 V ila 5,25 V DC

Akım tüketimi

Maks. 500 mA *

Erişim göstergesi

Sürekli yanar
Erişimde yanıp söner

Çalışma ortamı

Sıcaklık: 5 °C ila 40 °C
(41 °F ila 104 °F)
Nem: %30 ila %80 Bağıl Nem

Depolama ortamı

Sıcaklık: -30 °C ila + 60 °C
(-22 °F ila +140 °F)
Nem: Yoğunlaşmasız

Ölçüler (G x Y x D)

Yaklaş. 86 mm × 15,7 mm × 50 mm
(3 3/8 inç × 5/8 inç × 2 inç) (çıkıntılar hariç)

Ağırlık

Yaklaş. 57 g (2 oz.)

* Microdrive kullanıldığında tüketim daha fazla olabilir.

Teknik Destek

- Avrupa'daki müşteriler için
Şu adresten çevrimiçi olarak denetleyin
☐ <http://www.sony-europe.com>

Son Kullanıcı Lisans Anlaşması

ÖNEMLİ NOT

Aşağıdaki “SON KULLANICI LİSANS ANLAŞMASI” Sony tarafından verilen Drive Letter Recognition Software için geçerlidir. Kurmadan önce lütfen aşağıdaki “SON KULLANICI LİSANS ANLAŞMASI”nı okuyun. Drive Letter Recognition Software kurarak “SON KULLANICI LİSANS ANLAŞMASI”nı kabul etmiş olursunuz.

SON KULLANICI LİSANS ANLAŞMASI

Bu, yazılımı (bundan sonra PROGRAM olarak anılacaktır) kullanma hakkına ait olarak siz (bundan sonra Kullanıcı olarak anılacaktır) ve Sony Corporation (bundan sonra Sony olarak anılacaktır) arasındaki bir yasal bir anlaşmadır. PROGRAM’ın kullanılması, Kullanıcı ve Sony arasındaki Anlaşma şartlarının ve sonuçlarının kabul edilmesi anlamına gelir.

1. PROGRAM ve PROGRAM’a ait dokümanlar ile ilgili telif hakkı ve diğer haklar Sony’nin veya hak sahibi kişi veya Sony’ye PROGRAM’ı kullanma hakkını veren şirketin (bundan sonra orijinal hak sahibi kişi olarak adlandırılacaktır) malıdır. Kullanıcının bu anlaşmada belirtilenler haricinde başka bir hakkı yoktur.
2. Sony Kullanıcıya, PROGRAM’ın atandığı Çoklu Kart Okuyucu/Yazıcı üniteyi kullanması amacıyla PROGRAM’ın kullanılması için özel olmayan, bölünemez ve aktarılamaz hak tanır.
3. Kullanıcı, Kullanma Hakkı’nı Sony’nin yazılı izni olmadan herhangi bir 3. şahsa aktaramaz veya herhangi bir 3. şahsın PROGRAM’ı kullanmasını izin veremez.
4. Kullanıcı, PROGRAM’ı veya PROGRAM’ın beraberindeki dokümanları PROGRAM’ın kurulduğu ülkeden başka bir ülkeye aktaramaz veya taşıyamaz.
5. Kullanıcı, PROGRAM’ı tam veya kısmi olarak (i) güncelleştiremez, ekleme yapamaz veya (ii) değiştiremez, ayırtıramaz ya da tekrar derleyemez.
6. PROGRAM, TİCARETE UYGUNLUK, ÖZEL AMAÇ İÇİN UYGUNLUK VE KUSURLU OLMAMA GİBİ GARANTİLER DAHİL OLMAK ÜZERE, İFADE VEYA İMA EDİLEN GARANTİLER OLMAKSIZIN “OLDUĞU GİBİ” VERİLMİŞTİR.
7. PROGRAMIN kullanımını sonucunda Kullanıcı ve bir 3. şahıs arasında ortaya çıkan telif hakkı, patent hakkı ve diğer fikri mülkiyet hakkının ihlali konusunda herhangi bir anlaşmazlık durumunda, Kullanıcı bu ihlali, masrafları kendisi üstlenerek çözer ve Sony’den veya orijinal hak sahibi kişiden herhangi bir hak talep edemez.
8. Sony, bu şartlara uyulmaması durumunda önceden haber vermeksizin Kullanıcının lisansını iptal edebilir. Bu tipte bir iptal işlemi sonucunda herhangi bir ücret ödenmez veya herhangi bir zarar telafi edilmez. İptal işleminden sonra Kullanıcı Yazılımı tüm kopyaları ile birlikte derhal imha etmelidir.
9. Bu Anlaşmanın yalnızca referans amaçlı çeşitli İngilizce olmayan versiyonları bulunur. İngilizce versiyonu ve diğer lisandaki versiyon arasında herhangi bir uyumsuzluk olması durumunda İngilizce versiyonu geçerlidir.

