

Multi-Card Reader/Writer

Gebruiksaanwijzing

Voordat u het apparaat gebruikt, moet u dit document aandachtig doorlezen. Bewaar dit document voor het geval u het later als referentiemateriaal nodig hebt.



MEMORY STICK™

MRW68E-D1

Veiligheidsvoor- schriften

WAARSCHUWING

Houd het apparaat buiten het bereik van kinderen. Raadpleeg onmiddellijk een arts als een onderdeel van het apparaat wordt ingeslikt. Stel het apparaat niet bloot aan regen of vocht. Zo kunt u het risico op brand of elektrische schokken verkleinen. Open de behuizing niet. Dit kan elektrische schokken tot gevolg hebben. Laat het systeem alleen nakijken door bevoegde servicetechnici.

Kennisgeving voor klanten in de landen waar EU-richtlijnen van toepassing zijn

De fabrikant van dit product is Sony Corporation, 1-7-1 Konan Minato-ku Tokio, 108-0075 Japan. De geautoriseerde vertegenwoordiger voor EMC en productveiligheid is Sony Deutschland GmbH, Hedelfinger Strasse 61, 70327 Stuttgart, Duitsland. Voor kwesties met betrekking tot service of garantie kunt u het adres in de afzonderlijke service- en garantiedocumenten gebruiken.

KENNISGEVING VOOR GEBRUIKERS

Documentatie ©2009 Sony Corporation. Alle rechten voorbehouden. Deze handleiding, geheel of gedeeltelijk, mag niet worden gereproduceerd, vertaald of omgezet in een machineleesbare vorm zonder voorafgaande schriftelijke toestemming van Sony Corporation.

IN GEEN GEVAL IS SONY CORPORATION AANSPRAKELIJK VOOR ENIGE GEVOLGSCHADE, INCIDENTELE OF SPECIALE SCHADE HETZIJ ONDER DWANG, CONTRACT OF ANDERSZINS VOORTKOMEND UIT OF IN VERBAND MET DEZE HANDLEIDING, DE APPARAATSTUURPROGRAMMA'S OF ANDERE INFORMATIE DIE HIERIN WORDT VERMELD OF HET GEBRUIK ERVAN.

Sony Corporation behoudt zich het recht voor om te allen tijde deze handleiding of de informatie in deze handleiding te wijzigen zonder voorafgaande kennisgeving. SONY CORPORATION IS NIET AANSPRAKELIJK VOOR SCHADE AAN OF VERLIES VAN PROGRAMMA'S, GEGEVENS OF ANDERE INFORMATIE OP DE OPSLAGMEDIA.

De wet op het auteursrecht verbiedt het gebruik van audio- of video-opnamen voor andere doeleinden dan privé-doeleinden. Houd er rekening mee dat een "Memory Stick" met beelden en gegevens die door het auteursrecht worden beschermd, uitsluitend mag worden gebruikt conform de wet op het auteursrecht.

Handelsmerken

-  "Memory Stick", "Memory Stick Duo", "Memory Stick PRO Duo", "Memory Stick PRO-HG Duo", "Memory Stick Micro" en "M2" zijn gedeponeerde handelsmerken of handelsmerken van Sony.
- Microsoft[®], Windows[®] en het Windows-logo zijn handelsmerken of gedeponeerde handelsmerken van Microsoft Corporation in de Verenigde Staten en/of andere landen.
- Macintosh[®] en Mac OS[®] zijn gedeponeerde handelsmerken van Apple Inc. in de Verenigde Staten en/of andere landen.
- Andere systeemnamen, productnamen en bedrijfsnamen die in deze handleiding worden gebruikt, zijn handelsmerken of gedeponeerde handelsmerken van de respectieve eigenaren, zelfs als deze namen niet zijn aangegeven met de [®] of [™] markering.

Verwijdering van oude elektrische en elektronische apparaten (Toepasbaar in de Europese Unie en andere Europese landen met gescheiden ophaalsystemen)



Het symbool op het product of op de verpakking wijst erop dat dit product niet als huishoudelijk afval mag worden behandeld. Het moet echter naar een plaats worden gebracht waar elektrische en

elektronische apparatuur wordt gerecycled.

Als u ervoor zorgt dat dit product op de correcte manier wordt verwijderd, voorkomt u voor mens en milieu negatieve gevolgen die zich zouden kunnen voordoen in geval van verkeerde afvalbehandeling. De recycling van materialen draagt bij tot het vrijwaren van natuurlijke bronnen. Voor meer details in verband met het recyclen van dit product, neemt u contact op met de gemeentelijke instanties, het bedrijf of de dienst belast met de verwijdering van huishoudafval of de winkel waar u het product hebt gekocht.

Inhoudsopgave

Veiligheidsvoorschriften	2
Overzicht	4
Inhoud van de verpakking	4
Systeemvereisten	4
Ondersteunde media	5
Onderdelen en functies	6
De reader/writer gebruiken	7
Een geheugenkaart plaatsen	7
De reader/writer op een computer aansluiten	7
Gegevens op een geheugenkaart lezen en schrijven	9
Een geheugenkaart verwijderen ...	10
Betekenis van het toegangslampje	11
De reader/writer loskoppelen van de computer	12
Informatie over Memory Stick	13
Opmerkingen over het gebruik	14
Problemen oplossen	16
Technische gegevens	17
Technische ondersteuning	17

Overzicht

De MRW68E-D1 (hierna de "reader/writer" genoemd) biedt de volgende functies:

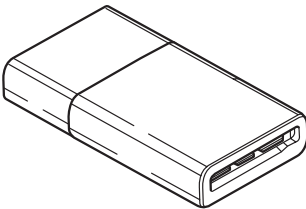
- Snelle en eenvoudige gegevensoverdracht
 - beelden eenvoudig overbrengen vanaf een camera naar een computer
- Snelle aansluiting – kan meteen worden gebruikt via USB-aansluiting
- Compatibel met "Memory Stick Duo", SD Memory Card, MultiMediaCard

Inhoud van de verpakking

Controleer of de verpakking de volgende bijgeleverde accessoires bevat.

Neem contact op met de leverancier als accessoires ontbreken of beschadigd zijn.

- MRW68E-D1 Multi-Card Reader/Writer



- Lees dit eerst

Systeemvereisten

Voor de reader/writer gelden de volgende minimale systeemvereisten:

- Besturingssysteem
 - Windows[®] 7
 - Windows Vista[®]
 - Windows[®] XP (Service Pack 2 of hoger)
 - Windows[®] 2000 Professional (Service Pack 4 of hoger)
 - Windows[®] Me
 - Mac OS[®] X 10.2 of hoger

Dit product kan worden gebruikt met de standaard-Windows-stuurprogramma's.

Ondersteunde media

De reader/writer ondersteunt de volgende media:

"Memory Stick"-media

- "Memory Stick Duo" (zonder MagicGate)
- "MagicGate Memory Stick Duo"
- "Memory Stick Duo" (met MagicGate) *1
- "Memory Stick PRO Duo" *1
- "Memory Stick PRO-HG Duo" *1
- "Memory Stick Micro" ("M2") *1*2*4

SD-geheugenkaarten

- SD Memory Card
- SDHC™ Memory Card
- miniSD™ card*4
- miniSDHC™ card*4
- microSD™ card *4
- microSDHC™ card *4

MultiMediaCard

- MultiMediaCard
- RS-MMC*4
- MMCplus *3
- MMCmobile *3*4
- MMCmicro *4

*1 4-bits parallelle gegevensoverdracht wordt ondersteund. Het verschilt echter per medium hoe lang het lezen/schrijven van gegevens duurt.

*2 "M2" is een afkorting van "Memory Stick Micro". In dit document wordt hierna de afkorting "M2" gebruikt.

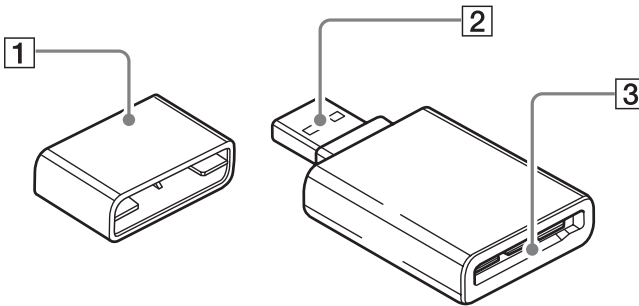
*3 8-bits parallelle gegevensoverdracht wordt niet ondersteund.

*4 Alleen met adapter (niet bijgeleverd).

Opmerkingen

- Niet voor alle geheugenkaarten wordt een correcte werking gegarandeerd. Bij niet-ondersteunde geheugenkaarten kan een correcte werking niet worden gegarandeerd.
- "MagicGate" is de algemene naam voor een copyrightbeveiligingstechnologie die is ontwikkeld door Sony.
- Het opnemen of afspelen van MagicGate-gegevens waarvoor de MagicGate-technologie wordt gebruikt, wordt niet ondersteund.
- Afzonderlijke bestanden die worden afgespeeld/opgenomen, mogen niet groter zijn dan 4 GB volgens de specificaties voor het bestandssysteem op de "Memory Stick".
- Hoewel de werking van dit product is getest met een "Memory Stick" van 8 GB, moet u er rekening mee houden dat de correcte werking niet wordt gegarandeerd voor elk type "Memory Stick".
- Het opnemen of afspelen van gegevens waarvoor de SD-technologie wordt gebruikt, wordt niet ondersteund.
- In deze handleiding wordt de term geheugenkaarten gebruikt voor alle mediatypen die zijn vermeld in "Ondersteunde media".
- I/O-kaarten die niet kunnen worden gebruikt als geheugenkaarten, bijvoorbeeld GPS-kaarten, worden niet ondersteund.
- De "Memory Sticks", SD-geheugenkaarten en MultiMediaCards gebruiken allemaal dezelfde sleuf, dus u kunt ze niet tegelijkertijd gebruiken.
- Alleen DOS-indeling wordt ondersteund. Geheugenkaarten met andere indelingen worden niet ondersteund.

Onderdelen en functies



1 Dopje

2 USB-aansluiting

Hierop kunt u een computer aansluiten.

3 Geheugenkaartsleuf

Plaats hier geheugenkaarten. Deze sleuf is compatibel met "Memory Stick Duo"-media, SD-geheugenkaarten en MultiMediaCards.

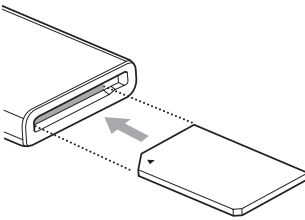
De reader/writer gebruiken

Een geheugenkaart plaatsen

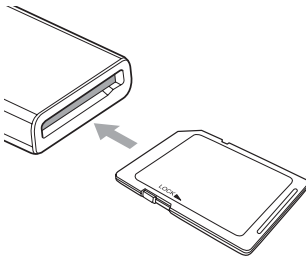
Plaats een geheugenkaart in de sleuf van de reader/writer. Wanneer u een kaart plaatst, moet u deze zo ver mogelijk in de sleuf duwen.

Een "Memory Stick" plaatsen

* Duw tegen de linkerkant.



Een SD Memory Card/ MultiMediaCard plaatsen



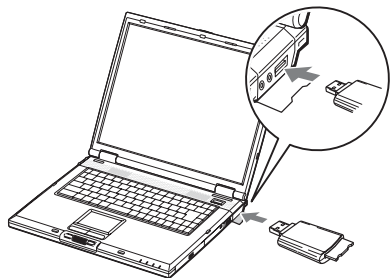
Opmerkingen

- Plaats slechts één geheugenkaart in de sleuf. Plaats niet meerdere geheugenkaarten tegelijk.
- Wanneer u een "Memory Stick Micro" ("M2"), miniSDCard, miniSDHC Card, microSD Card, microSDHC Card, RS-MMC, MMCmobile of MMCmicro plaatst, moet u een geschikte adapter (niet bijgeleverd) gebruiken.
- Plaats een kaart niet ondersteboven.
- Als u de kaart met kracht in de sleuf duwt, kan de kaart of de sleuf worden beschadigd.
- Als een geheugenkaart onjuist wordt geplaatst, kunt u deze wellicht niet verwijderen. In het onwaarschijnlijke geval dat een geheugenkaart beklemd raakt in de reader/writer, moet u contact opnemen met uw plaatselijke Sony-handelaar.

De reader/writer op een computer aansluiten

Sluit de reader/writer rechtstreeks aan op een computer.

- 1 Start de computer op.
- 2 Haal het dopje van de reader/writer.
- 3 Plaats een geheugenkaart.
- 4 Sluit de USB-aansluiting van de reader/writer aan op de USB-poort van de computer.



De computer herkent de reader/writer als verwisselbare schijf en de reader/writer is klaar voor gebruik.

Opmerkingen

- Sluit het apparaat niet aan op een computer via een USB-hub.
- Afhankelijk van de computer en de status van het besturingssysteem van de computer, functioneert de reader/writer wellicht niet of kan deze instabiel worden. Als dit gebeurt, raadpleegt u het gedeelte "Problemen oplossen".
- Nadat u de USB-kabel hebt losgekoppeld, moet u ten minste 5 seconden wachten voordat u deze opnieuw aansluit. (Als u dit niet doet, wordt de reader/writer wellicht niet herkend.)
- Als er twee of meer USB-apparaten op één computer zijn aangesloten, kan niet worden gegarandeerd dat de reader/writer samen met andere typen USB-apparaat kan functioneren.
- U kunt geen toegang krijgen tot twee of meer geheugenkaarten tegelijk op één computer door extra apparaten voor geheugenkaarten aan te sluiten. Verwijder eventuele geheugenkaarten uit de reader/writer of schakel de andere apparaten uit.
- Als het toegangslampje knippert, moet u een geheugenkaart niet uit de reader/writer verwijderen. De gegevens op de geheugenkaart kunnen worden beschadigd.

■ Voor Windows

- Op bepaalde computers kan een bericht worden weergegeven waarin u wordt gevraagd de disc met het besturingssysteem te plaatsen. Als dit gebeurt, volgt u de instructies die op de computer worden weergegeven.
- Op bepaalde computers kan het bericht "HI-SPEED USB Device Plugged into non-HI-SPEED USB Hub" (Snel USB-apparaat op trage USB-hub aangesloten) worden weergegeven. Hiermee wordt aangegeven dat een snel USB-apparaat is aangesloten op een USB-poort die geen ondersteuning biedt voor USB met hoge snelheid. Als uw computer beschikt over meerdere USB-poorten, probeert u het apparaat op een andere poort aan te sluiten. Anders sluit u het bericht en blijft u de reader/writer gebruiken met de huidige poort.



- **Volg de onderstaande stappen om de instelling voor de schijfcache voor verwisselbare schijfstations uit te schakelen. Als deze instelling ingeschakeld blijft, functioneert de reader/writer wellicht niet goed.**

– Windows 7:

Open de volgende items in deze volgorde: de knop [Start] - [Control Panel] (Configuratiescherm) - [System and Security] (Systeem en beveiliging) - [Device Manager] (Apparaatbeheer) (klik op de link naar de Device Manager (Apparaatbeheer) onder de titel System (Systeem)) - [Disk drives] (Schijfstations) - [Sony Card_R/W -USB Device] (Sony Card_R/W -USB-apparaat). Selecteer [Quick removal (default)] (Snel verwijderen (standaardinstelling)) op het tabblad [Policies] (Beleidsregels) in het eigenschappendialogvenster dat wordt weergegeven.

– Windows Vista:

Open de volgende items in deze volgorde: de knop [Start] - [Control Panel] (Configuratiescherm) - [System and Maintenance] (Systeem en onderhoud) - de knop [Device Manager] (Apparaatbeheer) (wanneer u op de knop [Device Manager] (Apparaatbeheer) klikt, wordt het venster User Account Control (Gebruikersaccountbeheer) weergegeven waarin u op [Continued]

(Doorgaan) moet klikken) - [Disk drives] (Schijfstations) - [Sony Card_R/W USB Device] (Sony Card_R/W USB-apparaat). Selecteer [Optimize for quick removal] (Optimaliseren voor snelle verwijdering) op het tabblad [Policies] (Beleidsregels) in het eigenschappendialoogvenster dat wordt weergegeven.

– Windows XP:

Open de volgende items in deze volgorde: de knop [Start] – [Control Panel] (Configuratiescherm) – [Performance and Maintenance] (Prestaties en onderhoud) – [System] (Systeem) – het tabblad [Hardware] – de knop [Device Manager] (Apparaatbeheer) – [Disk drives] (Schijfstations) – [Sony Card_R/W USB Device] (Sony Card_R/W USB-apparaat). Selecteer [Optimize for quick removal] (Optimaliseren voor snelle verwijdering) op het tabblad [Policies] (Beleidsinstellingen) in het eigenschappendialoogvenster dat wordt weergegeven.

– Windows 2000:

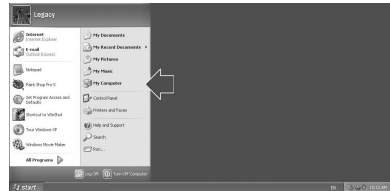
Open de volgende items in deze volgorde: de knop [Start] – [Settings] (Instellingen) – [Control Panel] (Configuratiescherm) – [System] (Systeem) – het tabblad [Hardware] – de knop [Device Manager] (Apparaatbeheer) – [Disk drives] (Schijfstations) – [Sony Card_R/W USB Device] (Sony Card_R/W USB-apparaat). Schakel het selectievakje [Write Cache enabled] (Schrijfcache ingeschakeld) uit op het tabblad [Disk Properties] (Schijfeigenschappen) in het eigenschappendialoogvenster dat wordt weergegeven.

Gegevens op een geheugenkaart lezen en schrijven

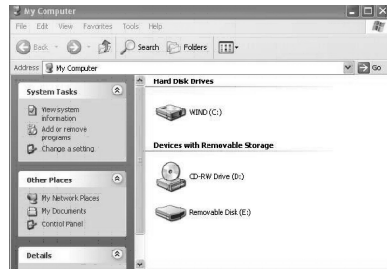
■ Voor Windows

In de volgende uitleg worden ter illustratie schermen uit Windows XP gebruikt. In andere Windows-versies kunnen de schermen er anders uitzien.

1 Open [My Computer] (Deze computer).



2 Controleer of de pictogrammen voor verwisselbare schijven in [My Computer] (Deze computer) worden weergegeven.

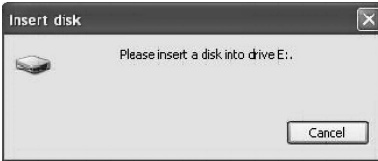


De stationsletter voor het verwisselbare schijfpictogram wordt in alfabetische volgorde toegewezen aan de geheugenkaartsleuf.

Als de computer bijvoorbeeld beschikt over de schijven A:, C: en D: voordat u de reader/writer aansluit, wordt de stationsletter E: toegewezen wanneer de reader/writer wordt aangesloten.

3 Gebruik het pictogram voor de verwisselbare schijf om gegevens op de geheugenkaart te lezen of te schrijven.

Als het volgende bericht wordt weergegeven, is de geheugenkaart niet correct herkend en moet u de kaart verwijderen en opnieuw plaatsen.



Opmerkingen

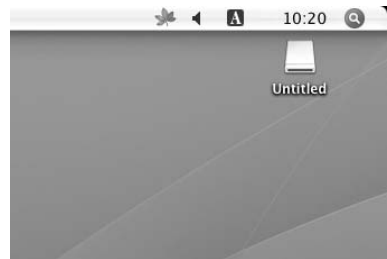
- Gebruik het pictogram voor de verwisselbare schijf dat hoort bij de geheugenkaart die u gebruikt.
- Het kan enige tijd duren voordat de pictogrammen voor verwisselbare schijven worden weergegeven.
- Als de pictogrammen voor verwisselbare schijven niet worden weergegeven, volgt u de stappen bij "De reader/writer loskoppelen van de computer" op pagina 12 om de reader/writer los te koppelen. Vervolgens wacht u 5 seconden voordat u het apparaat weer aansluit. Als het pictogram [Safely Remove Hardware] (Hardware veilig verwijderen) dat wordt vermeld in stap 1 van "De reader/writer loskoppelen van de computer" niet wordt weergegeven, slaat u de rest van de procedure over en koppelt u de reader/writer onmiddellijk los.
- Afhankelijk van het besturingssysteem en het type geheugenkaart dat u gebruikt, worden de schijven van de reader/writer wellicht herkend als "Local Disks" (Lokale schijven) in plaats van "Removable Disks" (Verwisselbare schijven), maar dit is niet van invloed op het gebruik.

■ Voor Macintosh

1 Sluit de reader/writer met een geheugenkaart aan op de computer.

Het pictogram voor de verwisselbare schijf wordt op het bureaublad weergegeven.

Als er een volumelabel aan de geheugenkaart is toegewezen, wordt het volumelabel samen met het pictogram voor de verwisselbare schijf weergegeven.



2 Gebruik het pictogram voor de verwisselbare schijf om gegevens op de geheugenkaart te lezen of te schrijven.

Een geheugenkaart verwijderen

Opmerkingen

- Verwijder een geheugenkaart niet terwijl het toegangslampje knippert. Als u dit wel doet, kunnen de gegevens op de geheugenkaart worden beschadigd.
- Zorg ervoor dat u de stappen volgt die hieronder worden beschreven. Sony is niet verantwoordelijk voor schade of verlies als gevolg van het verwijderen van een geheugenkaart op een manier die niet overeenkomt met de procedure die hieronder wordt beschreven.

■ Voor Windows

- 1 Controleer of het toegangslampje niet knippert.
- 2 Open [My Computer] (Deze computer).
- 3 Klik met de rechtermuisknop op het pictogram voor de verwisselbare schijf en kies [Eject] (Uitwerpen).
- 4 Trek de geheugenkaart recht uit de sleuf.

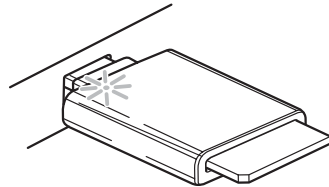
■ Voor Macintosh

- 1 Sluit de bestanden die op de geheugenkaart zijn opgeslagen en sluit eventuele geopende toepassingen.
- 2 Controleer of het toegangslampje niet knippert.
- 3 Sleep het pictogram voor de verwisselbare schijf naar [Trash] (Prullenmand).
U kunt ook het pictogram voor de verwisselbare schijf selecteren, het menu [File] (Archief) in de menubalk openen en [Eject "Untitled"] (Verwijder media "Naamloos")* selecteren.
* Afhankelijk van de geheugenkaart kan een ander label dan "Untitled" (Naamloos) worden weergegeven.
- 4 Trek de geheugenkaart recht uit de sleuf.

Betekenis van het toegangslampje

Het toegangslampje verandert als volgt, afhankelijk van de status van de reader/writer:

Status reader/writer	Toegangslampje
Geheugenkaart geplaatst	Gaat branden
Gegevens lezen/schrijven	Knippert*



* Afhankelijk van de gebruiksomgeving en de geheugenkaart die u gebruikt, kan het toegangslampje zo snel knipperen dat het lijkt of het lampje brandt. Let dus goed op dat u het toegangslampje niet verkeerd interpreteert.

Opmerking

Als de gegevens op de geheugenkaart niet kunnen worden gelezen of geschreven terwijl het toegangslampje brandt, moet u controleren of de kaart volledig in de sleuf is geplaatst.

De reader/writer loskoppelen van de computer

Opmerkingen

- Koppel de reader/writer niet los van de computer terwijl het toegangslampje knippert. Als u dit wel doet, kunnen de gegevens op de geheugenkaart worden beschadigd.
- Zorg ervoor dat u de stappen volgt die hieronder worden beschreven. Sony is niet verantwoordelijk voor schade of verlies als gevolg van het loskoppelen van de reader/writer op een manier die niet overeenkomt met de procedure die hieronder wordt beschreven.

■ Voor Windows

In de volgende uitleg worden ter illustratie schermen uit Windows XP gebruikt. Hierbij wordt aangenomen dat stationsnaam E: is toegewezen aan de sleuf van de reader/writer. In andere versies van Windows kunnen de schermen er anders uitzien.

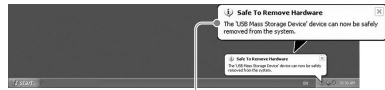
- 1 Klik op [Safely Remove Hardware] (Hardware veilig verwijderen) in het systeemvak in de rechterbenedenhoek van het scherm.



- 2 Klik op [Safely remove USB Mass Storage Device - Drives (E:)] (USB-apparaat voor massaopslag - Stations (E:) veilig verwijderen).



- 3 Controleer of het bericht "The 'USB Mass Storage Device' device can now be safely removed from the system." (Apparaat "USB-apparaat voor massaopslag" kan nu veilig uit het systeem worden verwijderd.) wordt weergegeven en koppel vervolgens de reader/writer los.



The 'USB Mass Storage Device' device can now be safely removed from the system. (Apparaat "USB-apparaat voor massaopslag" kan nu veilig uit het systeem worden verwijderd.)

Opmerkingen

- U hoeft de bovenstaande stappen niet uit te voeren wanneer u een geheugenkaart uit de reader/writer verwijdert.
- Wanneer u een geheugenkaart verwijdert, moet u de procedure bij "Een geheugenkaart verwijderen" uitvoeren.

■ Voor Macintosh

- 1 Sluit de bestanden die op de geheugenkaart zijn opgeslagen en sluit eventuele geopende toepassingen.
- 2 Controleer of het toegangslampje niet knippert.
- 3 Sleep het pictogram voor de verwisselbare schijf naar [Trash] (Prullenmand).

U kunt ook het pictogram voor de verwisselbare schijf selecteren, het menu [File] (Archief) in de menubalk openen en [Eject "Untitled"] (Verwijder media "Naamloos")* selecteren.

* Afhankelijk van de geheugenkaart kan een ander label dan "Untitled" (Naamloos) worden weergegeven.

Als er geen geheugenkaart in de reader/writer is geplaatst, slaat u deze stap over.

4 Koppel de reader/writer los van de computer.

Informatie over Memory Stick

Wat is een "Memory Stick"?

Een "Memory Stick" is een compact IC-opnamemedium met een grote capaciteit. Het medium is niet alleen ontworpen voor het uitwisselen/delen van digitale gegevens tussen "Memory Stick"-compatibele producten, maar ook als verwisselbaar opslagmedium waarop gegevens kunnen worden opgeslagen.

Opmerkingen over "Memory Stick"

Formatteren (initialisatie)

- Als u een medium formateert waarnaar gegevens zijn geschreven, worden alle gegevens gewist. Let dus op dat u belangrijke gegevens niet per ongeluk wist.
- Formateer (initialiseer) een medium met de formatteringsfunctie van een "Memory Stick"- compatibel product. Als het medium wordt geïnitieerd met Windows Verkenner, treedt een FORMAT ERROR (Formatteringsfout) op en kunnen de gegevens op het medium niet meer worden gebruikt met dit product.

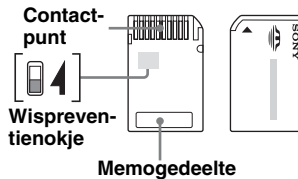
Informatie over het formaat van de "Memory Stick"

- Er kan geen "Memory Stick" van standaardformaat worden gebruikt met dit product.
- Plaats niet meerdere "Memory Sticks" tegelijk. Hierdoor kan het product worden beschadigd.
- Wanneer u een "Memory Stick Duo" wilt gebruiken, moet u ervoor zorgen dat u deze in de juiste richting plaatst.
- De "Memory Stick Duo", "Memory Stick Micro" en M2-adapter van Duo-formaat moeten uit de buurt van kleine kinderen worden gehouden om te voorkomen dat deze per ongeluk worden ingeslikt.
- Wanneer u een "Memory Stick Micro" gebruikt met dit product, moet u ervoor zorgen dat u het medium in een M2-adapter van standaardformaat plaatst. Als u een "Memory Stick Micro" zonder M2-adapter probeert te plaatsen, kunt u het medium wellicht niet verwijderen.

Opmerkingen over het gebruik

"Memory Stick"-media

Opmerkingen over het gebruik van "Memory Stick Duo/Memory Stick PRO Duo"



- Wanneer u een "Memory Stick Duo/Memory Stick PRO Duo" zonder wispreventienokje gebruikt, moet u erop letten dat u belangrijke gegevens niet per ongeluk bewerkt of wist.
- Wanneer u een "Memory Stick Duo/Memory Stick PRO Duo" met een wispreventienokje gebruikt, kunnen er geen gegevens worden opgenomen, bewerkt of gewist als u het nokje op "LOCK" hebt gezet.
- Gebruik een voorwerp met een scherpe punt om het wispreventienokje te verschuiven.
- Druk niet te hard op het memogedeelte wanneer u hierop schrijft.
- Plaats de "Memory Stick" in de bijgeleverde houder als u het medium wilt meenemen of opbergen.

Andere aandachtspunten

Media formatteren

Formateer (initialiseer) geheugenkaarten niet met een computer. Als u een geheugenkaart formateert met een computer, kunnen apparaten zoals digitale camera's de geheugenkaart wellicht niet meer gebruiken wegens verschillen in het formatteringstype (FAT-formaat, clusterformaat, type vaste schijf of type superdiskette). Als u een digitale camera gebruikt, moet u geheugenkaarten formatteren met uw camera.

Beperkingen voor DOS-modus

In Windows functioneert de reader/writer niet in DOS-modus. Als u de reader/writer wilt gebruiken, moet u Windows starten.

Stand-by

De reader/writer biedt ondersteuning voor stand-byfuncties op basis van de PC2000-norm, waaronder wellicht niet de stand-byfuncties van alle computers vallen. Schakel de stand-byfunctie van de computer uit als hierdoor problemen optreden. Terwijl de computer stand-by staat, moet u geen media plaatsen of verwijderen.

Antivirussoftware

Als u antivirussoftware op uw computer hebt die permanent in het geheugen aanwezig is, kan de computer vastlopen of zeer traag worden. In dit geval moet u de antivirussoftware zo instellen dat de media in de reader/writer niet worden gescand.

Probeer de reader/writer niet zelf uit elkaar te halen, te repareren of aan te passen

In geen geval moet u proberen de reader/writer zelf uit elkaar te halen, te repareren of aan te passen. U kunt de reader/writer en/of uw computer niet alleen permanent beschadigen, maar dit kan ook brand of persoonlijk letsel door elektrische schokken tot gevolg hebben.

Gebruiks- en opslagomgeving

- Zet de reader/writer niet in de buurt van warmtebronnen of in direct zonlicht; op stoffige, vuile of vochtige plaatsen; op een plaats waar het apparaat wordt blootgesteld aan neerslag, zoals regen; en laat het apparaat niet achter in een voertuig met gesloten ramen.
- Als de reader/writer storing veroorzaakt in de ontvangst van radio- of televisiesignalen, zet u de reader/writer verder bij de radio of televisie vandaan.
- Wanneer u de reader/writer gebruikt, moet u deze niet in stof, lakens of dekens wikkelen, omdat dit een storing of brand tot gevolg kan hebben.

Problemen oplossen

Voordat u contact opneemt met uw Sony-handelaar, moet u het volgende controleren. Als het probleem blijft optreden, neemt u contact op met uw plaatselijke Sony-handelaar.

Probleem	Oplossing
De computer herkent de reader/writer niet.	→ De computer en de reader/writer zijn wellicht niet correct aangesloten. Koppel de reader/writer los van de computer en sluit deze opnieuw aan.
Het pictogram voor de verwisselbare schijf wordt niet weergegeven.	→ De computer en de reader/writer zijn wellicht niet correct aangesloten. Zie "De reader/writer op een computer aansluiten" en controleer of de aansluiting correct is. → Een ander USB-apparaat dan de reader/writer is aangesloten op de USB-poort van de computer.
Toegang tot de geheugenkaart is niet mogelijk via Windows Verkenner of My Computer (Deze computer).	→ Er is geen geheugenkaart geplaatst. Plaats een geheugenkaart op de juiste manier.
De computer herkent de geheugenkaart niet.	→ De geheugenkaart is niet volledig in de sleuf geplaatst. Plaats de kaart volledig in de sleuf. → De geheugenkaart is niet recht in de sleuf geplaatst. Verwijder de kaart en plaats deze opnieuw.
De snelheid voor lezen/schrijven is erg laag.	→ De snelheid is afhankelijk van de omgeving en de geheugenkaart die wordt gebruikt. Dit duidt niet op een storing.

Technische gegevens

USB-overdrachtssnelheid

Full-speed (12 Mbps)

High-speed (480 Mbps)

Deze hoge overdrachtssnelheid is een theoretische waarde voor de USB-norm.

De werkelijke prestatie is afhankelijk van het apparaat.

Stroomvereisten

4,75 V tot 5,25 V gelijkstroom

Elektriciteitsverbruik

Max. 500 mA

Toegangslampje

Brandt terwijl de geheugenkaart is geplaatst.

Knippert bij toegang

Gebruiksomgeving

Temperatuur: 5 °C tot 40 °C

Vochtigheid: 30% tot 80% RH

Opslagomgeving

Temperatuur: -30 °C tot +60 °C

Vochtigheid: Geen condensatie

Afmetingen (B x H x D)

Ongeveer 31,7 × 11,2 × 57 mm

(exclusief uitstekende delen)

Gewicht

Ongeveer 17 g

Technische ondersteuning

- Voor klanten in Europa
Raadpleeg het gedeelte "Sony at your service" (Sony tot uw dienst) van het EUROPEAN GUARANTEE INFORMATION DOCUMENT (Document met garantie-informatie voor Europa) of kijk online op
 <http://www.sony-europe.com/>

