

# ***Multi-Card Reader/Writer***

---

## **Manual de instrucciones**

Antes de utilizar la unidad, lea detenidamente este documento y consérvelo para futuras referencias.



## ***MRW68E-D1***

# Normas de seguridad

## ADVERTENCIA

**Manténgase fuera del alcance de los niños. Si se ingiere alguna pieza de la unidad, consulte inmediatamente a su médico.**

**Para reducir el riesgo de electrocución, no exponga este aparato a la lluvia ni a la humedad. Para evitar recibir descargas eléctricas, no abra el aparato. Solicite asistencia técnica únicamente a personal especializado.**

## Aviso para los clientes de países donde se aplican las directivas de la Unión Europea

El fabricante de este producto es Sony Corporation, 1-7-1 Konan, Minato-ku, Tokio, 108-0075 Japón. El representante autorizado para la aplicación de la directiva EMC y la seguridad de los productos es Sony Deutschland GmbH, Hedelfinger Strasse 61, 70327 Stuttgart, Alemania. Para realizar cualquier pregunta acerca de temas relacionados con la asistencia técnica o la garantía, utilice la dirección que encontrará en los documentos adjuntos de servicio o de garantía.

## AVISO PARA LOS USUARIOS

Documentación ©2009 Sony Corporation. Todos los derechos reservados. Este manual no puede reproducirse ni traducirse a ningún formato legible por máquina, ya sea total o parcialmente, sin el previo consentimiento por escrito de Sony Corporation.

EN NINGÚN CASO SONY CORPORATION SERÁ RESPONSABLE DE DAÑOS INCIDENTALES, CONSECUENTES O ESPECIALES, CAUSADOS POR MOTIVOS CONTRACTUALES, EXTRA CONTRACTUALES O DE OTRO TIPO, QUE SE DERIVEN DE O QUE ESTÉN ASOCIADOS A ESTE MANUAL,

A LAS UNIDADES DE DISPOSITIVOS O A OTRA INFORMACIÓN QUE PUEDA CONTENER O QUE PUEDA ESTAR ASOCIADA A SU USO.

Sony Corporation se reserva el derecho de realizar modificaciones en el manual o en la información que contiene en cualquier momento y sin previo aviso.

SONY CORPORATION NO SE HARÁ RESPONSABLE DE LOS DAÑOS O DE LA PÉRDIDA DE NINGÚN PROGRAMA, DATOS O INFORMACIÓN DE OTRO TIPO ALMACENADA EN NINGÚN SOPORTE.

Las leyes sobre derechos de autor prohíben la utilización no autorizada de grabaciones de audio o vídeo para cualquier otro uso que no sea el entretenimiento personal. Un “Memory Stick” que contenga imágenes y datos sujetos a derechos de autor deberá utilizarse estrictamente según la legislación de protección de los derechos de autor.

## Marcas comerciales

-  , “Memory Stick”, “Memory Stick Duo”, “Memory Stick PRO Duo”, “Memory Stick PRO-HG Duo”, “Memory Stick Micro” y “M2” son marcas comerciales registradas o marcas comerciales de Sony.
- Microsoft<sup>®</sup>, Windows<sup>®</sup> y el logotipo de Windows son marcas comerciales o marcas comerciales registradas de Microsoft Corporation en los Estados Unidos de América y/o en otros países.
- Macintosh<sup>®</sup> y Mac OS<sup>®</sup> son marcas comerciales registradas de Apple Inc. en los Estados Unidos de América y/o en otros países.
- Los demás nombres de sistemas, de productos y de empresas utilizados en este manual son marcas comerciales o marcas comerciales registradas de sus respectivos propietarios, aunque los símbolos ® y <sup>TM</sup> no se usen en el texto.

**Tratamiento de los equipos eléctricos y electrónicos al final de su vida útil (aplicable en la Unión Europea y en países europeos con sistemas de recogida selectiva de residuos)**



Este símbolo en el equipo o el embalaje indica que el presente producto no puede ser tratado como residuos domésticos normales, sino que debe entregarse en el

correspondiente punto de recogida de equipos eléctricos y electrónicos.

Al asegurarse de que este producto se desecha correctamente, Ud. ayuda a prevenir las consecuencias negativas para el medio ambiente y la salud humana que podrían derivarse de la incorrecta manipulación en el momento de deshacerse de este producto. El reciclaje de materiales ayuda a conservar los recursos naturales.

Para recibir información detallada sobre el reciclaje de este producto, póngase en contacto con el ayuntamiento, el punto de recogida más cercano o el establecimiento donde ha adquirido el producto.

## Tabla de contenido

Normas de seguridad .....	2
Descripción general .....	4
Contenido del paquete .....	4
Requisitos del sistema .....	4
Soportes compatibles .....	5
Piezas y funciones .....	6
Uso del lector/grabador .....	7
Inserción de una tarjeta de memoria .....	7
Conexión del lector/grabador a un ordenador .....	7
Lectura y grabación de datos en una tarjeta de memoria .....	9
Extracción de una tarjeta de memoria .....	10
Lectura del indicador de acceso .....	11
Desconexión del lector/grabador del ordenador .....	12
Acerca del Memory Stick .....	13
Notas sobre el uso .....	14
Solución de problemas .....	16
Especificaciones .....	17
Asistencia técnica .....	17

---

## Descripción general

El modelo MRW68E-D1 (en adelante el “lector/grabador”) cuenta con las siguientes características:

- Permite la transferencia de datos de manera rápida y fácil, así como la transferencia sencilla de imágenes de una cámara a un ordenador.
- Su diseño permite una fácil conexión USB, de la cual también se alimenta.
- Es compatible con “Memory Stick Duo”, SD Memory Card, MultiMediaCard.

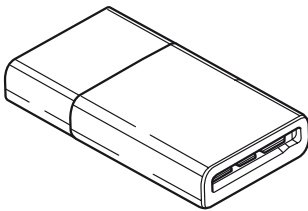
---

## Contenido del paquete

Al deshacer el embalaje, compruebe que dispone de todos los accesorios que se enumeran a continuación.

Si falta algún componente o está dañado, póngase en contacto con su proveedor.

- Multi-Card Reader/Writer (Lector/grabador multitarjeta) MRW68E-D1



- Léame primero

---

## Requisitos del sistema

Requisitos mínimos de configuración del sistema para el uso del lector/grabador:

- Sistema operativo
  - Windows Vista®
  - Windows® XP (Service Pack 2 o posterior)
  - Windows® 2000 Professional (Service Pack 4 o posterior)
  - Windows® Me
  - Mac OS® X 10.2 o posterior

Este producto funciona con las unidades estándar de Windows.

# Soportes compatibles

El lector/grabador es compatible con los siguientes soportes:

## un soporte “Memory Stick”

- “Memory Stick Duo” (sin MagicGate)
- “MagicGate Memory Stick Duo”
- “Memory Stick Duo” (con MagicGate) \*1
- “Memory Stick PRO Duo” \*1
- “Memory Stick PRO-HG Duo” \*1
- “Memory Stick Micro” (“M2”) \*1\*2\*4

## Tarjetas SD Memory Card

- SD Memory Card
- SDHC™ Memory Card
- miniSD™ card\*4
- miniSDHC™ card\*4
- microSD™ card\*4
- microSDHC™ card\*4

## MultiMediaCard

- MultiMediaCard
- RS-MMC\*4
- MMCplus\*3
- MMCmobile\*3\*4
- MMCmicro\*4

\*1 Compatible con transferencia de datos paralela de 4 bits. No obstante, el tiempo que tarda la unidad en leer/escribir datos variará en función del soporte.

\*2 “M2” es una abreviatura de “Memory Stick Micro”. En este documento y en adelante, se utilizará la abreviatura “M2”.

\*3 No es compatible con la transferencia de datos paralela de 8 bits.

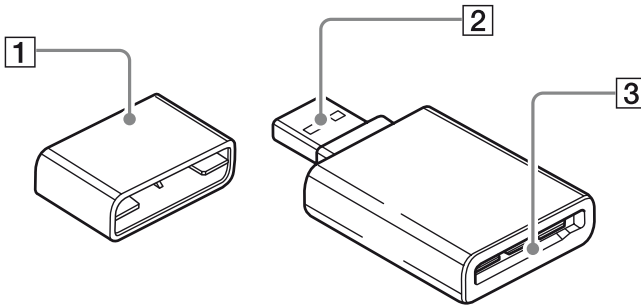
\*4 Sólo con adaptador (no suministrado).

## Notas

- No se garantiza el funcionamiento con todas las tarjetas de memoria. No se garantiza el funcionamiento si se utilizan tarjetas de memoria no compatibles.
- “MagicGate” es un término genérico para la tecnología de protección de derechos de autor desarrollada por Sony.
- Esta unidad no es compatible con la grabación ni reproducción de datos MagicGate que utilicen tecnología MagicGate.
- El tamaño de un archivo que desee grabar/reproducir debe ser inferior a 4 GB por archivo según las especificaciones del sistema de archivos que incorporan los “Memory Stick”.
- A pesar de que las pruebas de funcionamiento se han realizado con “Memory Stick” de hasta 8 GB, tenga en cuenta que no se garantiza el funcionamiento con todos los tipos de “Memory Stick”.
- Esta unidad no es compatible con la grabación ni reproducción de datos que utilicen tecnología SD.
- En este manual, todos los tipos de soportes que se mencionan en “Soportes compatibles” se denominan genéricamente tarjetas de memoria.
- La unidad no es compatible con tarjetas de entrada y salida que no sean tarjetas de memoria como, por ejemplo, tarjetas GPS.
- El “Memory Stick” y las tarjetas SD memory card y MultiMediaCard utilizan la misma ranura, por lo que no podrá utilizarlas al mismo tiempo.
- La unidad es compatible únicamente con el formato DOS, por lo que no admite tarjetas de memoria en otros formatos.

---

# Piezas y funciones



**1** Cubierta

**2** Conector USB

Conéctelo a un ordenador

**3** Ranura para tarjetas de memoria

Inserte aquí las tarjetas de memoria. Esta ranura es compatible con el soporte de tamaño "Memory Stick Duo", las tarjetas de memoria SD y MultiMediaCards.

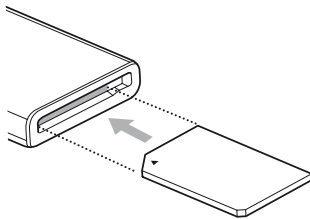
# Uso del lector/ grabador

## Inserción de una tarjeta de memoria

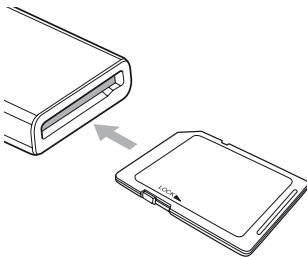
Inserte una tarjeta de memoria en la ranura del lector/grabador. Al insertar una tarjeta, hágalo completamente.

Para insertar un "Memory Stick"

\* Presione el lado izquierdo.



Para insertar una tarjeta de memoria SD/MultiMediaCard.



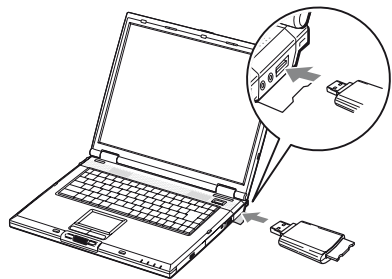
### Notas

- Inserte solo una tarjeta de memoria en la ranura. No intente insertar varias tarjetas a la vez.
- Cuando inserte un "Memory Stick Micro" ("M2"), tarjetas miniSDCard, miniSDHC Card, microSD Card, microSDHC Card, RS-MMC, MMCmobile o MMCmicro, utilice un adaptador adecuado (no suministrado).
- No inserte una tarjeta del revés.
- Si intenta insertar una tarjeta por la fuerza, puede dañarla o dañar la ranura.
- Si inserta una tarjeta de memoria incorrectamente, es posible que no la pueda extraer. En el caso remoto de que una tarjeta de memoria quede atascada en el lector/grabador, consulte al distribuidor local de Sony.

## Conexión del lector/grabador a un ordenador

Simplemente conecte el lector/grabador directamente a un ordenador.

- 1 Encienda el ordenador.
- 2 Quite de la tapa del lector/grabador.
- 3 Inserte una tarjeta de memoria.
- 4 Conecte el cabezal USB del lector/grabador al puerto USB del ordenador.



El ordenador reconocerá el lector/grabador como un disco extraíble y ya lo podrá utilizar.

### Notas

- No conecte la unidad al ordenador mediante un concentrador USB.
- En función del ordenador y del estado del sistema operativo, es posible que el lector/grabador no funcione o que su funcionamiento se vuelva inestable. Si esto ocurriera, consulte la sección "Solución de problemas" de este manual.
- Una vez desconectado el cable USB, espere 5 segundos como mínimo antes de volver a conectarlo. (De lo contrario, es posible que el ordenador no reconozca el lector/grabador).
- No se puede garantizar el funcionamiento del lector/grabador si hay dos o más dispositivos USB conectados al ordenador o si se utilizan simultáneamente varios dispositivos USB.

- No es posible acceder a dos o más tarjetas de memoria simultáneamente en un sólo ordenador mediante la conexión de dispositivos adicionales para tarjetas de memoria. Extraiga las tarjetas de memoria del lector/grabador o apague el resto de dispositivos.
- No extraiga la tarjeta de memoria del lector/grabador mientras el indicador de acceso esté parpadeando, ya que podrían dañarse los datos de la tarjeta de memoria.

## ■ Para Windows

- En algunos ordenadores, aparecerá un mensaje que le solicita la inserción del disco del sistema operativo. Si esto ocurre, siga las instrucciones del ordenador.
- En algunos ordenadores, es posible que no aparezca el mensaje “HI-SPEED USB Device Plugged into non-HI-SPEED USB Hub” (“Dispositivo USB de alta velocidad conectado en un concentrador USB no de alta velocidad”), que indica que el dispositivo USB de alta velocidad se ha conectado a un puerto USB que no admite conexiones USB de alta velocidad. Si su ordenador tiene varios puertos USB, pruebe de conectar el dispositivo a otro puerto.

Si no tiene otros puertos USB, cierre el mensaje y continúe utilizando el lector/grabador con el puerto actual.



- **Siga los pasos que se indican a continuación para desactivar el ajuste de escritura en caché de las unidades de disco extraíble. Si deja este ajuste activado es posible que el lector/grabador no funcione correctamente.**

– En Windows Vista:

Abra los elementos que se indican a continuación en el orden siguiente: botón [Start] (Inicio) - [Control Panel] (Panel de control) - [System and Maintenance] (Sistema y mantenimiento) - botón [Device Manager] (Administrador de dispositivos) (al hacer clic en el botón [Device Manager] (Administrador de dispositivos), aparece la ventana de control de cuenta de usuario; haga clic en [Continued] (Continuar)) - [Disk drives] (Unidades de disco) - [Sony Card\_R/W USB Device]. En la pestaña [Policies] (Directivas) del cuadro de diálogo de propiedades que aparece, compruebe que la función [Optimize for quick removal] (Optimizar para extracción rápida) esté seleccionada.



– En Windows XP:

Abra los elementos que se indican a continuación en el orden siguiente: Botón [Start] (Inicio) - [Control Panel] (Panel de control) - [Performance and Maintenance] (Rendimiento y mantenimiento) - [System] (Sistema) - pestaña [Hardware] - botón [Device Manager] (Administrador de dispositivos) - [Disk drives] (Unidades de disco) - [Sony Card\_R/W USB Device]. En la pestaña [Policies] (Directivas) del cuadro de diálogo que aparece, compruebe que la función [Optimize for quick removal] (Optimizar para extracción rápida) esté seleccionada.

– En Windows 2000:

Abra los elementos que se indican a continuación en el orden siguiente: Botón [Start] (Inicio) - [Settings] (Configuración) - [Control Panel] (Panel de control) - [System] (Sistema) - pestaña [Hardware] - botón [Device Manager] (Administrador de dispositivos) - [Disk drives] (Unidades de disco) - [Sony Card\_R/W USB Device]. En la pestaña [Disk properties] (Propiedades del disco) del cuadro de diálogo que aparece, compruebe que la casilla de verificación [Write Cache enabled] (Caché de escritura habilitada) no esté seleccionada.

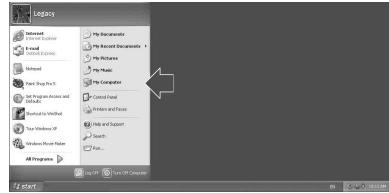
## Lectura y grabación de datos en una tarjeta de memoria

### ■ Para Windows

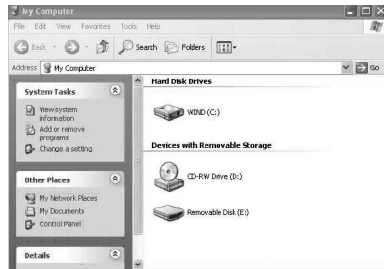
Las ilustraciones de la siguiente explicación corresponden al sistema operativo Windows XP.

Es posible que las pantallas que se muestran sean distintas en otras versiones de Windows.

#### 1 Abra [My Computer] (Mi PC).



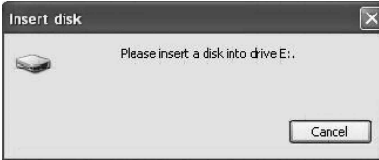
#### 2 Compruebe que el icono de disco extraíble aparece en [My Computer] (Mi PC).



La letra de unidad del icono de disco extraíble se asigna en orden alfabético a la ranura para tarjetas de memoria. Por ejemplo, si un ordenador tiene las unidades A:, C: y D: antes de conectar el lector/grabador, las letras de unidad se asignarán como E: si el lector/grabador está conectado:

### 3 Utilice el icono de disco extraíble para leer o grabar datos en la tarjeta de memoria.

Si aparece el siguiente mensaje, significa que no se ha reconocido correctamente la tarjeta de memoria. Extraiga la tarjeta e insértela de nuevo.



#### Notas

- Utilice el icono de disco extraíble correspondiente a la tarjeta de memoria que está utilizando.
- Es posible que los iconos de disco extraíble tarden en aparecer.
- Si los iconos de disco extraíble no aparecieran, siga los pasos que se indican en la sección “Desconexión del lector/grabador del ordenador” en la página 12 para desconectar el lector/grabador y, a continuación, espere 5 segundos antes de volver a conectarlo.

Si el icono [Safely Remove Hardware] (Quitar hardware con seguridad) mencionado en el paso 1 del apartado “Desconexión del lector/grabador del ordenador” no aparece, omita el resto del procedimiento y desconecte inmediatamente el lector/grabador.

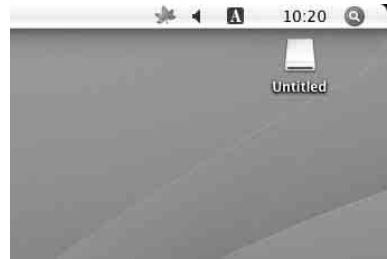
- En función del sistema operativo o del tipo de tarjeta de memoria que esté utilizando, es posible que se reconozca a las unidades de lectura/escritura como “Discos locales” en lugar de “Discos extraíbles”, pero esto no impide su funcionamiento.

### ■ Para Macintosh

#### 1 Conecte el lector/grabador, con una tarjeta de memoria insertada, al ordenador

El icono de disco extraíble aparecerá en el escritorio.

Cuando se asigna una etiqueta de volumen a una tarjeta de memoria, ésta se mostrará junto al icono de disco extraíble.



#### 2 Utilice el icono de disco extraíble para leer o grabar datos en la tarjeta de memoria.

### Extracción de una tarjeta de memoria

#### Notas

- No extraiga una tarjeta de memoria mientras el indicador de acceso esté parpadeando ya que, de lo contrario, podría dañar los datos almacenados en la tarjeta de memoria.
- Asegúrese de seguir los pasos que se indican a continuación. Sony no se hace responsable de ningún daño o pérdida que resulte de la extracción de una tarjeta de memoria sin seguir el procedimiento que se indica a continuación.

## ■ Para Windows

- 1 Compruebe que el indicador de acceso no parpadee.
- 2 Abra [My Computer] (Mi PC).
- 3 Haga clic con el botón derecho en el icono del disco extraíble y seleccione [Eject] (Expulsar).
- 4 Extraiga la tarjeta de memoria en línea recta.

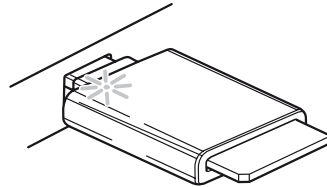
## ■ Para Macintosh

- 1 Cierre los archivos almacenados en la tarjeta de memoria y cierre todas las aplicaciones que se estén ejecutando.
- 2 Compruebe que el indicador de acceso no parpadee.
- 3 Deslice el icono de disco extraíble a [Trash] (Papelera).  
Si lo prefiere, seleccione el icono del disco extraíble, acceda al menú [File] (Archivo) de la barra de menús y seleccione [Eject "Untitled"] (Expulsar "Sin título")\*.  
\* En función de la tarjeta de memoria, es posible que se muestre una etiqueta distinta a "Untitled" (Sin título).
- 4 Extraiga la tarjeta de memoria en línea recta.

## Lectura del indicador de acceso

El indicador de acceso cambia como se indica a continuación según el estado del lector/grabador:

Estado del lector/grabador	Indicador de acceso
Tarjeta de memoria insertada	Se ilumina
Leyendo/grabando datos	Parpadea*



\* En función del entorno operativo o de la tarjeta de memoria que utilice, es posible que el indicador de acceso parpadee tan rápido que parezca que esté encendido. Tenga cuidado de no equivocarse al interpretar el indicador de acceso.

### Nota

Si no se pueden leer datos almacenados en la tarjeta de memoria o grabar datos en ella mientras el indicador está encendido, compruebe que la tarjeta esté completamente insertada en la ranura.

# Desconexión del lector/grabador del ordenador

## Notas

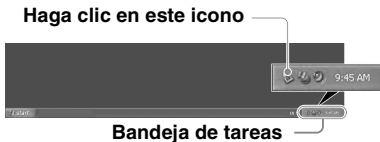
- No desconecte el lector/grabador del ordenador mientras el indicador de acceso esté parpadeando ya que, de lo contrario, podría dañar los datos almacenados en la tarjeta de memoria.
- Siga los pasos que se indican a continuación. Sony no se hace responsable de ningún daño o pérdida que resulte de la desconexión del lector/grabador sin seguir el procedimiento que se indica a continuación.

## ■ Para Windows

Las ilustraciones de la siguiente explicación corresponden al sistema operativo Windows XP y se asume que el nombre de la unidad es E: está asignado a la ranura del lector/grabador.

Es posible que las pantallas que se muestran sean distintas en otras versiones de Windows.

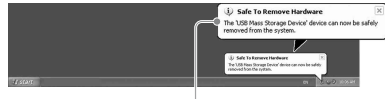
- 1 Haga clic en [Safely Remove Hardware] (Quitar hardware con seguridad), situado en la bandeja de tareas de la parte inferior derecha de la pantalla.



- 2 Haga clic en [Safely remove USB Mass Storage Device - Drives (E:)] (Extracción segura de Dispositivo de almacenamiento masivo USB - Unidades (E:)).



- 3 Compruebe que aparece el mensaje "The 'USB Mass Storage Device' device can now be safely removed from the system." (Ahora se puede quitar con toda seguridad el dispositivo "Dispositivo de almacenamiento masivo USB" del sistema.) y, a continuación, desconecte el lector/grabador.



Ahora se puede quitar con toda seguridad el dispositivo "USB Mass Storage Device" (Dispositivo de almacenamiento masivo USB) del sistema.

## Notas

- No es necesario realizar los pasos anteriores para extraer una tarjeta de memoria del lector/grabador.
- Para extraer la tarjeta de memoria, siga los pasos que se indican en "Extracción de una tarjeta de memoria".

## ■ Para Macintosh

- 1 Cierre los archivos almacenados en la tarjeta de memoria y cierre todas las aplicaciones que se estén ejecutando.

- 2 Compruebe que el indicador de acceso no parpadee.

- 3 Deslice el icono de disco extraíble a [Trash] (Papelerina).

Si lo prefiere, seleccione el icono del disco extraíble, acceda al menú [File] (Archivo) de la barra de menús y seleccione [Eject "Untitled"] (Expulsar "Sin título")\*.

\* En función de la tarjeta de memoria, es posible que se muestre una etiqueta distinta a "Untitled" (Sin título).

Si no hay ninguna tarjeta de memoria insertada en el lector/grabador, omita este paso.

## 4 Desconecte el lector/grabador del ordenador.

---

# Acerca del Memory Stick

---

## ¿Qué es un “Memory Stick”?

“Memory Stick” es un soporte de almacenamiento IC de tamaño compacto y gran capacidad. Ha sido diseñado para compartir e intercambiar datos digitales entre productos compatibles con “Memory Stick”, así como para servir de soporte externo para el almacenamiento de datos que se puede insertar o extraer.

---

## Notas acerca de “Memory Stick”

### Formateo (inicialización)

- Si formatea un soporte que contenga datos, todos los datos y el software que contenga se eliminarán. Tenga cuidado de no eliminar datos importantes por error.
- Asegúrese de formatear (inicializar) el soporte siempre con un producto compatible con “Memory Stick”. Si lo inicializa con Windows Explorer (Explorador de Windows), se producirá un FORMAT ERROR, y este producto ya no podrá utilizar los datos almacenados en el soporte.

### Acerca del tamaño del “Memory Stick”

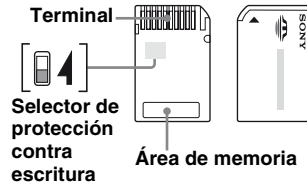
- No es posible utilizar un “Memory Stick” de tamaño estándar con este producto.
- No intente insertar varios “Memory Stick” a la vez, ya que podría dañar el producto.
- Cuando utilice un “Memory Stick Duo”, asegúrese de insertarlo en la dirección correcta.
- Los “Memory Stick Duo”, “Memory Stick Micro” y el adaptador Duo M2 deben mantenerse fuera del alcance de los niños para evitar que lo traguen accidentalmente.

- Cuando utilice un “Memory Stick Micro” en este producto, asegúrese de colocar el soporte en el adaptador M2. Si intenta insertar un “Memory Stick Micro” sin colocarle un adaptador M2, es posible que no lo pueda extraer del producto.

## Notas sobre el uso

### Soporte “Memory Stick”

#### Notas sobre la utilización de los soportes “Memory Stick Duo” y “Memory Stick PRO Duo”



- Si utiliza un “Memory Stick Duo” o un “Memory Stick PRO Duo” que no cuente con selector de protección contra escritura, tenga especial cuidado de no editar ni eliminar datos importantes por error.
- Si utiliza un “Memory Stick Duo” o un “Memory Stick PRO Duo” con selector de protección contra escritura, no se podrán grabar, editar ni eliminar datos si éste está ajustado en la posición “LOCK”.
- Utilice un objeto puntiagudo para mover el selector de protección contra escritura.
- No realice una presión excesiva en el área de anotaciones cuando escriba.
- Guarde y transporte el soporte “Memory Stick” en el estuche de transporte suministrado.

### Información complementaria

#### Formateo de los soportes

No formatee (inicialice) las tarjetas de memoria con un ordenador. Si formatea una tarjeta de memoria con un ordenador, es posible que dispositivos como, por ejemplo, las cámaras digitales, no puedan utilizarlas por diferencias en el tipo de formato (tamaño de FAT, tamaño del clúster, tipo de disco duro o tipo de disquete de gran capacidad). Si utiliza una cámara digital, formatee las tarjetas de memoria con su cámara.

## **Restricciones en modo DOS**

En Windows, el lector/grabador no funcionará en modo DOS.

Para utilizar el lector/grabador, deberá iniciar Windows.

## **En espera**

El lector/grabador es compatible con la función “en espera” según el estándar PC2000, que no cubre la función “en espera” de todos los ordenadores. Si le causa problemas, desactive la función “en espera” de su ordenador. Si el ordenador se encuentra en modo de espera, no inserte ni extraiga ningún soporte.

## **No pruebe de desmontar, reparar ni modificar el lector/grabador**

Bajo ningún concepto, intente desmontar, reparar ni modificar el lector/grabador. No sólo puede producir daños irreparables en el lector/grabador y/o en el ordenador sino que puede causar un incendio o provocar daños personales por electrocución.

## **Entornos de funcionamiento y almacenamiento**

- No coloque el lector/grabador cerca de fuentes de calor o bajo la luz solar directa; en lugares polvorientos, sucios ni húmedos; en lugares sujetos a las inclemencias meteorológicas como, por ejemplo, la lluvia; ni lo deje en el interior de un automóvil con las ventanas cerradas.
- Si el lector/grabador provoca interferencias en la recepción de señales de radio o televisión, trasládalo lejos de la radio o del televisor.
- Cuando el lector/grabador esté en uso, no coloque telas, hojas ni lo cubra de ningún modo ya que puede provocar un incendio o fallos en el funcionamiento del producto.

# Solución de problemas

Antes de consultar a un representante de Sony, realice las siguientes comprobaciones. Si el problema persiste, póngase en contacto con el distribuidor local de Sony.

Problema	Solución
El ordenador no detecta el lector/grabador.	→ Es posible que el ordenador y el lector/grabador no estén correctamente conectados. Desconecte el lector/grabador del ordenador y vuelva a conectarlo.
El icono de disco extraíble no aparece.	→ Es posible que el ordenador y el lector/grabador no estén correctamente conectados. Consulte el apartado “Conexión del lector/grabador a un ordenador” y compruebe que la conexión se ha realizado correctamente. → Hay un dispositivo USB que no es el lector/grabador conectado al puerto USB del ordenador.
No es posible acceder a la tarjeta de memoria mediante Windows Explorer (Explorador de Windows) o My Computer (Mi PC).	→ No se ha insertado ninguna tarjeta de memoria. Inserte una tarjeta de memoria correctamente.
El ordenador no reconoce la tarjeta de memoria.	→ La tarjeta de memoria no se ha insertado completamente. Inserte la tarjeta completamente. → La tarjeta de memoria no se ha insertado en línea recta. Extraiga la tarjeta e insértela de nuevo.
El proceso de lectura/escritura es lento.	→ La velocidad puede variar en función del entorno o de la tarjeta de memoria que se utiliza. No se trata de un fallo de funcionamiento.



# Especificaciones

## Tasa de transferencia USB

Full-speed (12 Mbps)

High-speed (480 Mbps)

La velocidad de transferencia “Alta velocidad” es un valor teórico del estándar USB.

El rendimiento real dependerá del dispositivo.

## Requisitos de alimentación

De 4,75 V a 5,25 V de cc

## Consumo eléctrico

Máx. 500 mA

## Indicador de acceso

Se enciende durante la inserción de la tarjeta de memoria.

Parpadea durante el acceso

## Entorno operativo

Temperatura: de 5 °C a 40 °C

Humedad: del 30% al 80% de humedad relativa

## Entorno de almacenamiento

Temperatura: de -30 °C to +60 °C

Humedad: sin condensación

## Dimensiones

Aprox. 31,7 × 11,2 × 57 mm

(an/al/prf, sin incluir partes salientes)

## Peso

Aprox. 17 g

# Asistencia técnica

- Para los clientes en Europa

Consulte el apartado “Sony at your service” (Sony a su servicio) del EUROPEAN GUARANTEE INFORMATION DOCUMENT (Documento informativo de la garantía europea) o consulte la página web

□ <http://www.sony-europe.com/>

