

# Guida rapida

## Installazione del software abbinato

## Utilizzo del lettore



NWZ-S544 / S545



\* 4 1 5 4 4 1 9 5 1 \* (1)

## Accessori in dotazione

Controllare gli elementi nel pacchetto.

- Cuffie (1)
- Cavo USB (1)
- Attacco (1)

Utilizzare per il collegamento del lettore a un supporto opzionale e simili.



- Supporto (1)
- Guida rapida (il presente manuale) (1)
- Software (1)

Il software è archiviato nella memoria flash incorporata del lettore e comprende i seguenti elementi:

- Content Transfer
- WALKMAN Guide

Istruzioni per l'uso, ecc.

Per i dettagli sull'installazione, fare riferimento a "Installazione del software abbinato".

## Prima di collegare il lettore al computer

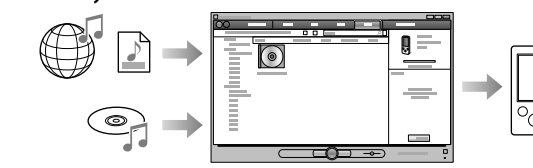
Assicurarsi che il sistema operativo in uso sia Windows XP (Service Pack 2 o successivi) oppure Windows Vista (Service Pack 1) e che la versione di Windows Media Player installata sul computer sia la 11.

Per i dettagli sull'utilizzo o per assistenza su Windows Media Player, consultare le informazioni su Windows Media Player nel sito Web:

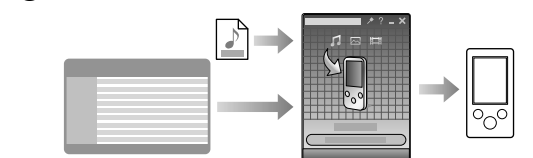
<http://www.support.microsoft.com/>

## Tre metodi per trasferire la musica

**A** Da CD e simili utilizzando Windows Media Player 11

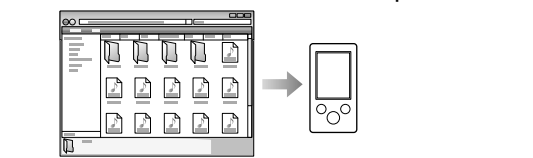


**B** Da iTunes\*1 e simili utilizzando Content Transfer



\*1 Content Transfer supporta il trasferimento dati da iTunes 8.1 al lettore.

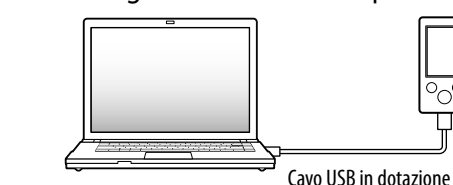
**C** Mediante trascinalamento da Esplora risorse



Per i dettagli sul trasferimento di musica, video o foto, consultare le Istruzioni per l'uso. Le Istruzioni per l'uso possono essere visualizzate da WALKMAN Guide.

## Installazione del software abbinato (comprese le Istruzioni per l'uso)

**1** Collegare il lettore al computer.



**2** Selezionare i seguenti comandi del computer nell'ordine.

Selezionare [start] - [Risorse del computer] o [Computer] - [WALKMAN] - [Storage Media].

**3** Fare doppio clic su [Setup.exe].

Viene visualizzata l'installazione guidata.

- Quando si esegue [Setup.exe], il file [Setup.exe] e la cartella [Install] memorizzati nella cartella [Storage Media] del lettore vengono copiati sul computer per ragioni di backup, mentre WALKMAN Guide e Content Transfer vengono installati sul computer.

**4** Attenersi alle istruzioni sullo schermo.

Dopo l'esecuzione di [Setup.exe], il collegamento WALKMAN Guide è visibile sul desktop del computer.

- Se il lettore è collegato al computer, al termine dell'installazione del software abbinato viene automaticamente avviato Content Transfer.

**5** Fare doppio clic su (WALKMAN Guide) sul desktop per avviare WALKMAN Guide.

Per dettagli sul trasferimento di file musicali e così via, fare riferimento alle Istruzioni per l'uso incluse in WALKMAN Guide.

### Suggerimento

- WALKMAN Guide e Content Transfer possono essere avviati anche dal menu [start] (visualizzabile facendo clic su [start]).
- Se si eliminano il file [Setup.exe] e la cartella [Install] dal lettore formattando la memoria flash integrata del lettore, copiare questi dati dalla cartella [Backup] sul computer al lettore. Collegare quindi il lettore al computer e attenersi alla procedura descritta a partire dal punto 1 per l'installazione. I dati di backup vengono conservati nella seguente unità [C] sul computer (in base all'impostazione predefinita di installazione). C:\Programmi\Sony\WALKMAN Guide\NWZ-S540\Backup

## Operazioni consentite da WALKMAN Guide

WALKMAN Guide contiene le voci seguenti:

- Istruzioni per l'uso
  - Il seguente contenuto è visualizzabile come file PDF.
  - Dettagli sull'utilizzo del lettore
  - Utilizzo del software per trasferire contenuto al lettore
  - Guida alla soluzione dei problemi

Collegamento di registrazione del cliente

Collegamento di assistenza clienti

Altri collegamenti utili

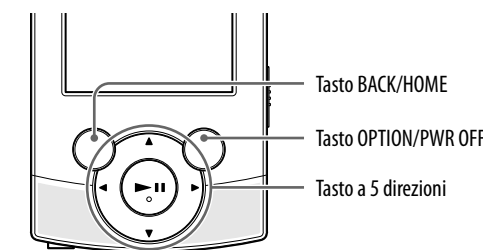
Contiene informazioni sui collegamenti e simili nel sito di download.

Gli elementi abbinati dipendono dal paese/area geografica di acquisto.

### Suggerimento

- Dopo aver eseguito [Setup.exe], è possibile utilizzare in modo più efficace lo spazio libero nella cartella [Storage Media] formattando la memoria flash integrata del lettore. Per formattare la memoria flash integrata del lettore, vedere "Per inizializzare (formattare) il lettore".

## Utilizzo del lettore



## Ricarica della batteria

La batteria del lettore viene ricaricata mentre il lettore è collegato a un computer acceso.



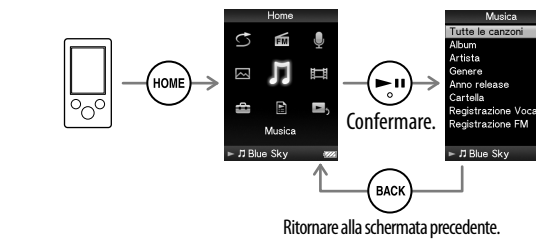
## Accensione e spegnimento del lettore

Accensione	Premere un tasto qualsiasi.
Spegnimento	Tenere premuto il tasto OPTION/PWR OFF.

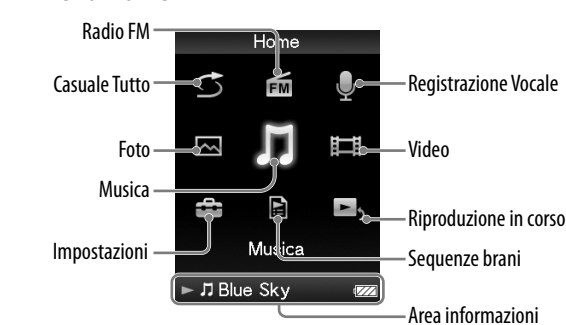
## Utilizzo del menu Home

Il menu [Home] viene visualizzato quando si tiene premuto il tasto BACK/HOME. Il menu [Home] è il punto di partenza per la riproduzione dell'audio, la ricerca di brani, la modifica delle impostazioni, ecc.

Dal menu [Home] è possibile selezionare l'elemento desiderato sullo schermo utilizzando il tasto a 5 direzioni.

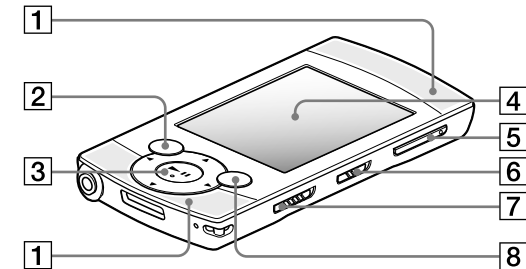


## Menu Home



## Parti e comandi

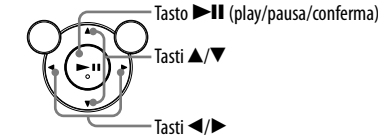
### Parte anteriore



#### 1 Altoparlanti integrati

#### 2 Tasto BACK/HOME

#### 3 Tasto a 5 direzioni\*<sup>1</sup>



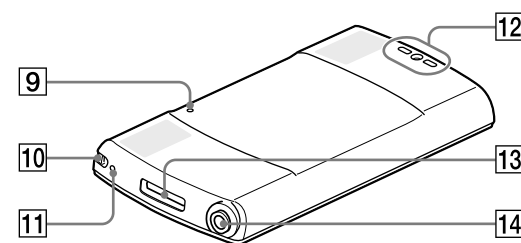
#### 4 Display

#### 5 Tasti VOL +\*/-

#### 6 Selettore di uscita

#### 7 Interruttore HOLD

### Parte posteriore



#### 8 Tasto OPTION/PWR OFF

Premere questo tasto per visualizzare il menu delle opzioni. Se si tiene premuto il tasto OPTION/PWR OFF, lo schermo si spegne e il lettore entra nel modo standby.

#### 9 Tasto RESET

Utilizzare uno spillo o simili.

#### 10 Foro per il cinturino

#### 11 Microfono

#### 12 Foro per il supporto

Consente di fissare il supporto in dotazione.

#### 13 Presa WM-PORT

Collegare il cavo USB in dotazione o periferiche opzionali.

#### 14 Presa per cuffie

\*<sup>1</sup> Sono presenti dei punti tattili. Utilizzarli per facilitare le operazioni con i tasti.

## Guida alla soluzione dei problemi

Se il lettore non funziona in modo corretto, provare a eseguire le operazioni riportate di seguito per risolvere eventuali problemi.

### 1 Trovare i sintomi del problema in “Guida alla soluzione dei problemi” nelle Istruzioni per l’uso (file PDF) e tentare ogni misura correttiva indicata.

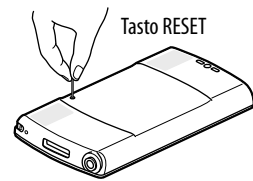
Per ulteriori informazioni sul collegamento a un computer, vedere le tabelle a destra.

### 2 Collegare il lettore al computer per caricare la batteria.

Caricando la batteria del lettore, alcuni problemi potrebbe essere risolti.

### 3 Premere il tasto RESET con un oggetto appuntito, ecc.

Se il tasto RESET viene premuto durante il funzionamento del lettore, le impostazioni e i dati memorizzati nel lettore potrebbero essere persi.



### 4 Controllare le informazioni sul problema nella Guida del software.

### 5 Cercare informazioni sul problema visitando uno dei siti Web di assistenza clienti.

Per informazioni sui siti Web di assistenza clienti, vedere “Informazioni aggiornate”.

### 6 Se le operazioni correttive descritte non risolvono il problema, rivolgersi al più vicino rivenditore Sony.

Sintomo	Causa/Soluzione
Il lettore non è in grado di caricare la batteria.	<ul style="list-style-type: none"><li>Il cavo USB non è collegato in modo corretto a un connettore USB sul computer. → Scollegare il cavo USB, quindi collegarlo di nuovo.</li><li>Utilizzare il cavo USB in dotazione.</li><li>La batteria viene caricata ad una temperatura ambiente non compresa tra 5 °C e 35 °C. → Caricare la batteria a una temperatura ambiente compresa tra 5 °C e 35 °C.</li><li>Il computer non è acceso. → Accendere il computer.</li><li>Il computer è passato allo stato di standby o sospensione. → Fare uscire il computer dallo stato di standby o sospensione.</li></ul>
[Connessione] o [Connessione USB (MTP)] non viene visualizzato durante il collegamento al computer mediante il cavo USB in dotazione.	<ul style="list-style-type: none"><li>La carica rimanente della batteria non è sufficiente. → Caricare la batteria collegando il lettore a un computer acceso per almeno 5 minuti.</li><li>Il cavo USB non è collegato in modo corretto a un connettore USB sul computer. → Scollegare il cavo USB, quindi collegarlo di nuovo.</li><li>Utilizzare il cavo USB in dotazione.</li><li>È in uso un hub USB. → Se collegato tramite un hub USB, il lettore potrebbe non funzionare. Collegare il lettore direttamente al computer utilizzando il cavo USB in dotazione.</li></ul>

Sintomo	Causa/Soluzione
[Connessione] o [Connessione USB (MTP)] non viene visualizzato durante il collegamento al computer mediante il cavo USB in dotazione.	<ul style="list-style-type: none"><li>Sul computer è in esecuzione un software diverso da quello utilizzato per il trasferimento. → Scollegare il cavo USB, attendere alcuni minuti, quindi collegarlo di nuovo. Se il problema persiste, scollegare il cavo USB, riavviare il computer, quindi collegare di nuovo il cavo USB.</li><li>A seconda dell'ambiente software in esecuzione sul computer, l'indicazione [Connessione] o [Connessione USB (MTP)] potrebbe non essere visualizzata sul lettore. → Attivare Windows Media Player o Esplora risorse di Windows.</li><li>Potrebbe essersi verificato un problema al connettore USB del computer. → Collegare il lettore a un altro connettore USB del computer.</li><li>Il lettore è nello stato di registrazione o di pausa della registrazione. → Il computer non riconosce il lettore nello stato di registrazione o di pausa della registrazione.</li></ul>
Il funzionamento del lettore diventa instabile durante il collegamento al computer.	<ul style="list-style-type: none"><li>È in uso un hub USB o una prolunga USB. → Il collegamento del lettore tramite un hub o una prolunga USB potrebbe causare problemi. Collegare il lettore direttamente al computer utilizzando il cavo USB in dotazione.</li></ul>

Sintomo	Causa/Soluzione
Facendo doppio clic su [Setup.exe] per installare il software abbinato, [Setup.exe] non viene eseguito e si apre la finestra Proprietà.	<ul style="list-style-type: none"><li>Installare il software abbinato dopo aver installato Windows Media Player 11. Per ulteriori informazioni su Windows Media Player 11, fare riferimento al seguente sito Web: <a href="http://www.support.microsoft.com/">http://www.support.microsoft.com/</a></li></ul>

### Per inizializzare (formattare) il lettore

È possibile formattare la memoria flash integrata del lettore. Se la memoria viene formattata, tutti i file (compreso il file PDF delle Istruzioni per l'uso) vengono cancellati e tutte le impostazioni ritornano ai valori predefiniti. Verificare i file conservati in memoria prima della formattazione, quindi esportare i file necessari sul disco rigido del computer o su un altro dispositivo prima di continuare.

#### 1 Tenere premuto il tasto BACK/HOME fino a visualizzare il menu [Home].

#### 2 Selezionare [Impostazioni] – [Impostazioni comuni] – [Formatta] – [Si] – [Si].

Premere il tasto ▲/▼/◀/▶ per selezionare l'elemento, quindi premere il tasto ► per confermare. Al termine dell'inizializzazione, viene visualizzato [Memoria formattata.].

#### Nota

- Non formattare la memoria flash integrata utilizzando Esplora risorse. La memoria flash integrata deve essere formattata sul lettore.

## Precauzioni

### Sulle cuffie

- Evitate di ascoltare l'apparecchio a livelli di volume così alti da danneggiare il vostro udito con un ascolto prolungato.
- Ad alti livelli di volume, i suoni esterni potrebbero risultare inudibili. Evitate di usare le cuffie in situazioni in cui l'udito non debba essere compromesso, per esempio mentre guidate o andate in bicicletta.**
- Dato che le cuffie in dotazione sono di tipo aperto, i suoni passano attraverso di esse. Ricordatevi di non disturbare chi vi sta vicino.

### Avviso per i clienti: le seguenti informazioni riguardano esclusivamente gli apparecchi venduti in paesi in cui sono applicate le direttive UE

Il presente prodotto è fabbricato da Sony Corporation, 1-7-1 Konan, Minato-ku, Tokyo, Giappone. Il Rappresentante autorizzato per la direttiva EMC e la sicurezza del prodotto è Sony Deutschland GmbH, Hedelfinger Strasse 61, 70327 Stuttgart, Germania. Per qualsiasi questione riguardante l'assistenza o la garanzia, rivolgersi agli indirizzi che si trovano nei documenti di assistenza o di garanzia.

### Avviso sulla licenza e sui marchi di fabbrica

Consultare le Istruzioni per l'uso (file PDF).

### Informazioni aggiornate

In caso di domande o problemi relativi al presente prodotto, oppure se si desidera ricevere informazioni degli articoli compatibili con il prodotto stesso, visitare i seguenti siti Web. Per i clienti nelle Stati Uniti:  
<http://www.sony.com/walkmansupport>  
Per i clienti in Canada:  
<http://www.sony.ca/ElectronicsSupport/>  
Per i clienti in Europa:  
<http://support.sony-europe.com/DNA>  
Per i clienti nell'America Latina:  
<http://www.sony-latin.com/index.crp>  
Per i clienti in altri paesi/alte regioni:  
<http://www.sony-asia.com/support>  
Per i clienti che hanno acquistato i modelli per l'estero:  
<http://www.sony.co.jp/overseas/support/>