

## • Mots compréhensibles par le robot de divertissement AIBO®

Dans les circonstances suivantes, le robot AIBO risque de ne pas comprendre ce que vous lui dites.

- Pendant que le robot AIBO émet des sons ou bouge, il ne peut pas vous entendre distinctement.
- Le robot AIBO peut ne pas reconnaître certains mots selon son mode ou son état.
- Bien que le robot AIBO vous comprenne, il peut choisir de ne pas réagir ou de ne pas vous obéir.
- Le robot AIBO ne peut pas vous entendre dans un environnement bruyant.
- Si vous ne prononcez pas clairement un mot, le robot AIBO ne peut pas le reconnaître. Parlez très distinctement.
- Si vous répétez sans cesse la même commande très rapidement, le robot AIBO ne peut pas vous comprendre.

### Appeler le robot AIBO par son nom

*AIBO/Nom enregistré* (nom que vous avez donné à AIBO).

Le robot AIBO réagit quand vous l'appellez. Même après avoir mémorisé son propre son, le robot AIBO continue de réagir quand vous l'appellez « AIBO ».

### Enseigner au robot AIBO

*Name registration.*

Donnez un nom au robot AIBO.

*What's your name?*

Le robot AIBO prononce le nom que vous lui avez donné.

*Owner registration.*

Vous pouvez apprendre au robot AIBO le nom de son propriétaire (le vôtre).

*What's your owner's name?*

Le robot AIBO prononce le nom de son propriétaire (le vôtre).

*Favorite thing registration.*

Vous pouvez apprendre au robot AIBO à reconnaître vos objets préférés comme ses propres objets favoris.

### Féliciter, gronder ou encourager le robot AIBO

*Good AIBO./Good boy./Good girl.*

Prononcez ces mots pour féliciter le robot AIBO. Leur effet est le même que lorsque vous félicitez le robot AIBO en touchant les capteurs situés sur son dos.

*Don't do that.*

Employez ces mots pour gronder le robot AIBO. L'effet est le même que lorsque vous grondez le robot AIBO en tapotant les capteurs situés sur son dos.

*Go for it.*

Encouragez le robot AIBO.

*How cute.*

Le robot AIBO vous lance un regard timide lorsque vous le félicitez.

### Salutations

*Good morning./Hello./Good night./Bye bye./Good bye./I'm here./*

*Say hello./Shake hands.*

### Charge automatique

*Go to the Station.*

Le robot AIBO entame la procédure de charge automatique.

### Utilisation du jouet AIBOne

*Find your AIBOne.*

Le robot AIBO cherche son jouet AIBOne.

*Bring me your AIBOne.*

Si vous prononcez ces mots quand le robot AIBO tient le jouet AIBOne dans sa gueule, il vient vers vous.

### Jouer avec la balle

*Find your ball.*

Le robot AIBO cherche la balle.

### Réglage du réveil

*Set alarm.*

Permet d'activer ou désactiver la fonction de réveil.

### Mode Chien de garde

*See you later/House sitting mode*

Le robot AIBO surveille la maison lorsque vous êtes absent.

*I'm here/I'm back*

Le robot AIBO quitte le mode Chien de garde.

### Communication entre robots AIBO

*Talk to your friend/Talk to your buddy*

Le robot AIBO communique avec un autre robot AIBO.

### Déplacement

*Come here./Over here./Sit down./Stand up./Lay down./Turn right./Turn left./Walk around./Go forward./Go back.*

### Questions au robot AIBO

*Are you sleepy?/Are you tired?/How are you?*

Le robot AIBO indique son état actuel à l'aide des diodes de la face.

*Are you hungry?*

Le robot AIBO indique le niveau de charge restant de la batterie en illuminant un nombre variable de diodes de la face. Plus le nombre de diodes illuminées est élevé, plus la charge restante est importante.

*What's your AIBOne skill level?*

*What's your pink ball skill level?*

*What's your walking skill level?*

Le robot AIBO indique son état de progression à l'aide des diodes de la face.

### Actions spéciales

*Let's dance.*

Le robot AIBO vous montre son répertoire de danse.

### Photos

*Take a picture.*

Le robot AIBO prend une vue avec son appareil photo incorporé.

*Snap shot*

Si vous prononcez ces mots au robot AIBO alors qu'il se prépare à prendre une photo (pendant qu'il attend que vous touchiez son capteur de tête), il commence un compte à rebours et prend la photo.

*Send e-mail*

Le robot AIBO envoie la dernière photo prise à un utilisateur enregistré.

### Lecture des messages

*Check messages*

Le robot AIBO lit les messages et les sons.

### Notification de courrier

*Check e-mail*

Le robot AIBO vous avertit si vous avez reçu de nouveaux messages électroniques.

### Lecture de musique

*Play music*

Le robot AIBO commence à lire de la musique.

### Lecture d'un CD de musique

*Play CD*

Le robot AIBO commence à lire la première plage d'un CD de musique.

### Lecture de la radio sur Internet

*Play the radio*

Le robot AIBO commence à lire la radio sur Internet.

### Lecture de contenu

*Play contents*

Le robot AIBO lit le contenu que vous avez sélectionné sur votre PC.

### Lecture de l'horaire

*My schedule*

SONY.

## ERS-7M2 Guide rapide pour AIBO MIND 2

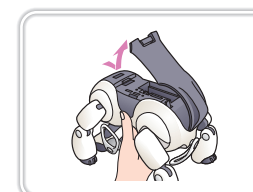


### • Démarrage!

Insérez d'abord la batterie et le support "Memory Stick™" du logiciel AIBO MIND dans le robot de divertissement AIBO®, puis installez la station d'alimentation.

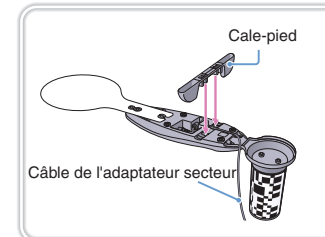
#### Ouvrez le couvercle.

Saisissez fermement le tronc du robot AIBO par le dessus, retournez-le, puis ouvrez le couvercle du compartiment de l'estomac.



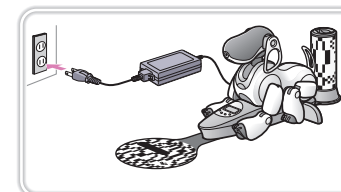
#### Installez le câble de l'adaptateur secteur et le cale-pied.

Acheminez le câble de l'adaptateur secteur le long des rainures et fixez le cale-pied.



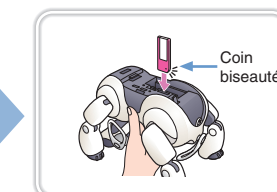
#### Chargez le robot AIBO.

Branchez l'adaptateur secteur sur une prise secteur et placez le robot AIBO sur la station d'alimentation. (Pour plus d'informations sur les emplacements adaptés à la station d'alimentation, consultez " Guide de l'utilisateur (élémentaire) " du robot AIBO ERS-7.)



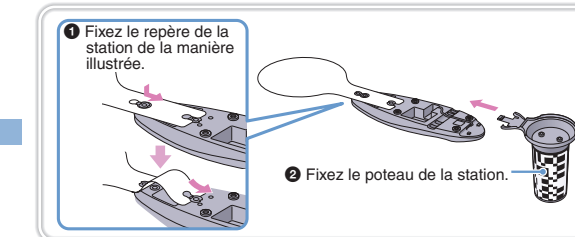
#### Insérez le support "Memory Stick" dans le robot AIBO.

En orientant la flèche vers le bas et le coin biseauté vers la queue du robot AIBO, insérez le support "Memory Stick" du logiciel AIBO MIND jusqu'à ce qu'il soit à ras du corps du robot AIBO.



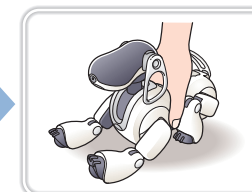
#### Installez le repère et le poteau de la station.

Fixez d'abord le repère de la station, puis le poteau. (Ces accessoires sont superflus si vous ne souhaitez pas utiliser la fonction de charge automatique.)



#### Placez le robot AIBO sur le sol, dans cette position.

Posez le robot AIBO sur une surface plane non glissante, telle qu'un tapis dur peu épais.



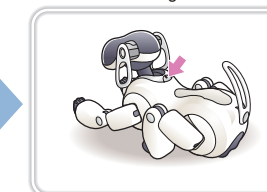
#### Insérez la batterie et fermez le couvercle.

Tenez la batterie avec le connecteur tourné vers le bas et introduisez-la dans son logement jusqu'à ce que vous entendiez un dé clic, puis refermez le couvercle.



#### Appuyez sur la touche Pause.

Le mode Pause prend fin et le voyant de fonctionnement devient vert. Dans un instant, le robot AIBO va automatiquement commencer à bouger !



# Aperçu des fonctions et modes du robot de divertissement AIBO®

Lorsque le robot AIBO est en mode Autonome, toutes les activités et tous les réglages mentionnés ci-dessous sont possibles. Lorsque le robot AIBO est en mode Station (lorsqu'il est éveillé), toutes les activités et tous les réglages mentionnés ci-dessous sont possibles, à l'exception de ceux marqués d'une astérisque (\*).

