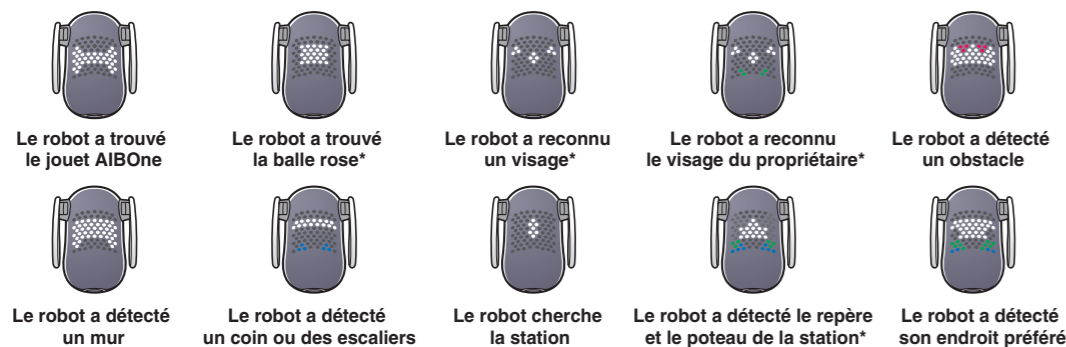


• Du robot de divertissement AIBO® à vous

Le robot AIBO vous communique son état par le biais de ses diodes.

• Exemples d'expressions des diodes de la face (illuminations du visage)

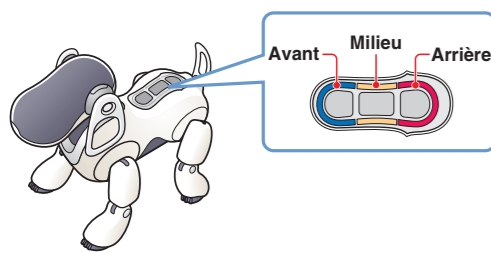
Le robot AIBO vous communique son état émotionnel et physique actuel à l'aide de motifs constitués d'une série d'indicateurs et de couleurs. Ils sont, par exemple, verts s'il est content, bleus s'il est triste et rouges s'il est fâché.



* Les motifs des diodes s'estompent lorsque le robot AIBO se souvient de l'objet.

• Voyants du dos

Lorsque le robot AIBO est en mode Autonome, ces voyants indiquent son humeur et son état.



	Bleu (avant)	Lent clignotement	Somnolent ou fatigué
	Bleu clair (avant)	Clignotement rapide	Joue avec le jouet AIBOne ou la balle rose
	Orange (milieu)	Clignote normalement	Etat normal
	Orange clair (milieu)	Clignotement rapide	Se promène
	Rouge (arrière)	Clignotement rapide	Évite un obstacle
	Rose clair (arrière)	Clignotement rapide	Recherche son propriétaire ou est d'humeur taquine

• Mémoire du robot AIBO

Le robot AIBO possède une mémoire à court terme et peut mémoriser l'emplacement de certains éléments, tels que le jouet AIBOne, la balle rose, son endroit préféré et la station d'alimentation.



* Le motif des diodes de la face représentant l'objet s'estompe lorsque le robot AIBO se souvient d'un objet.

• Mots compréhensibles par le robot de divertissement AIBO

Le robot AIBO peut ne pas reconnaître certains mots selon son humeur ou son environnement.

Appeler le robot AIBO par son nom

AIBO./Nom enregistré (nom que vous avez donné au robot AIBO).

Le robot AIBO réagit quand vous l'appellez. Même après avoir mémorisé son propre son, le robot AIBO continue de réagir quand vous l'appellez « AIBO ».

Enseigner au robot AIBO

Name registration.

Donnez un nom au robot AIBO.

What's your name?

Le robot AIBO prononce le nom que vous lui avez donné.

Owner registration.

Vous pouvez apprendre au robot AIBO le nom de son propriétaire (le vôtre).

What's your owner's name?

Le robot AIBO prononce le nom de son propriétaire (le vôtre).

Favorite thing registration.

Vous pouvez apprendre au robot AIBO à reconnaître vos objets préférés comme ses propres objets préférés.

Féliciter, gronder ou encourager le robot AIBO

Good AIBO./Good boy./Good girl.

Prononcez ces mots pour féliciter le robot AIBO. Leur effet est le même que lorsque vous félicitez le robot AIBO en touchant les capteurs situés sur son dos.

Don't do that.

Employez ces mots pour gronder le robot AIBO. L'effet est le même que lorsque vous grondez le robot AIBO en tapotant les capteurs situés sur son dos.

Go for it.

Encouragez le robot AIBO.

How cute.

Le robot AIBO vous lance un regard timide lorsque vous le félicitez.

Salutations

Good morning./Hello./Good night./Bye bye./

Good bye./I'm here./Say hello./Shake hands./

The other paw.

Charge automatique

Go to the Station.

Le robot AIBO entame la procédure de charge automatique.

Utilisation du jouet AIBOne

Find your AIBOne.

Le robot AIBO cherche son jouet AIBOne.

Bring me your AIBOne/Give it to me.

Si vous prononcez ces mots quand le robot AIBO tient le jouet AIBOne dans sa gueule, il vient vers vous.

Jouer avec la balle

Find your ball.

Le robot AIBO cherche la balle.

Réglage du réveil

Set alarm.

Permet d'activer ou de désactiver la fonction de réveil.

Mode Chien de garde

House sitting mode

Le robot AIBO surveille la maison lorsque vous êtes absent.

I'm here./I'm back.

Le robot AIBO quitte le mode Chien de garde.

Communication entre robots AIBO

Talk to your friend./Talk to your buddy.

Le robot AIBO communique avec un autre robot AIBO.

Déplacement

Come here./Over here./Sit down./Stand up./

Lay down./Turn right./Turn left./

Walk around./Go forward./Go back./Kick the ball.

Danse du robot AIBO

Let's dance.

Le robot AIBO vous montre son répertoire de danse.

Dance to the music./Groove to the music.

Le robot AIBO commence à danser au rythme de la musique.

Demander l'heure

What time is it?

Vous pouvez demander au robot AIBO de vous indiquer l'heure.

Questions au robot AIBO

Are you sleepy?/Are you tired?/How are you?

Le robot AIBO indique son état actuel à l'aide des diodes de la face.

What are you doing?

Le robot AIBO communique son état émotionnel et physique actuel.

Are you hungry?

Le robot AIBO indique le niveau de charge restant de la batterie en illuminant un nombre variable de diodes de la face. Plus le nombre de diodes illuminées est élevé, plus la charge restante est importante.

What's your AIBOne skill level?/

What's your pink ball skill level?/

What's your walking skill level?/

Le robot AIBO indique son état de progression à l'aide des diodes de la face.

Look around.

Le robot AIBO recherche l'emplacement des différents objets, puis les mémorise.

Where is your AIBOne?/Where is your pink ball?/

Where is your ball?/Where is your station?/

Where is your home?/Where is your favorite place?/

Le robot AIBO indique les endroits qu'il a mémorisés.

Tell me your favorite place?/

Le robot AIBO montre son endroit préféré en s'y rendant.

Photos

Take a picture.

Le robot AIBO prend une vue avec son appareil photo incorporé.

Snap shot.

Si vous prononcez ces mots au robot AIBO alors qu'il se prépare à prendre une photo (pendant qu'il attend que vous touchiez son capteur de tête), il commence un compte à rebours et prend la photo.

Send e-mail.

Le robot AIBO envoie la dernière photo prise à un utilisateur enregistré.

Lecture des messages

Check messages.

Le robot AIBO lit les messages et les sons.

Notification de courrier

Check e-mail.

Le robot AIBO vous avertit si vous avez reçu de nouveaux messages électroniques.

Lecture de musique

Play music.

Le robot AIBO commence à lire de la musique.

Lecture d'un CD de musique

Play CD.

Le robot AIBO commence à lire la première plage d'un CD de musique.

Lecture de la radio sur Internet

Play the radio.

Le robot AIBO commence à lire la radio sur Internet.

Lecture de contenu

Play contents.

Le robot AIBO lit le contenu que vous avez sélectionné sur votre PC.

Consultation du journal

AIBO, read the diary.

Le robot AIBO lit le journal qu'il a écrit.

Consultation de l'actualité

AIBO, read the news.

Le robot AIBO lit l'actualité, un blog ou des éléments similaires à partir d'Internet.

Lecture de l'agenda

My schedule.

Le robot AIBO lit votre agenda depuis l'heure actuelle jusqu'au lendemain.

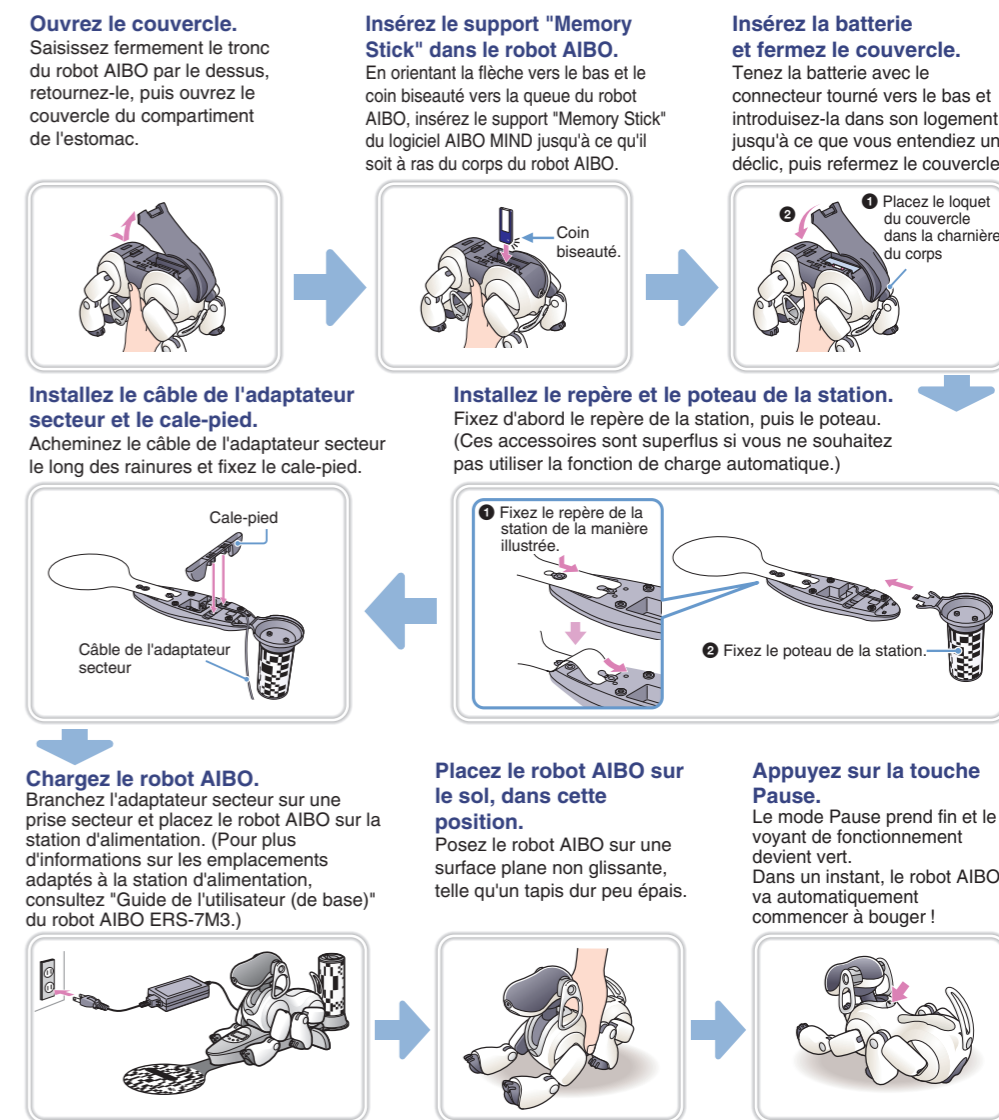
SONY

ERS-7M3 Guide rapide pour AIBO MIND 3



• Démarrage

Insérez d'abord la batterie et le support "Memory Stick™" du logiciel AIBO MIND dans le robot de divertissement AIBO®, puis installez la station d'alimentation.



Aperçu des fonctions et modes du robot de divertissement AIBO®

Mode Station

Sur la station d'alimentation, le robot AIBO s'éveille et s'endort à une heure prédéfinie.

Lorsque le robot AIBO est éveillé
Le robot AIBO se relaxe pendant son rechargement.

A l'heure du coucher → A l'heure du réveil

Lorsque le robot AIBO est endormi
A l'heure du coucher, le robot AIBO s'endort rapidement. Si vous retirez le robot AIBO de la station d'alimentation en dehors de sa période d'activité définie, il passe en mode Autonome.

- Le robot AIBO se place lui-même sur la station d'alimentation
- Le robot AIBO est placé sur la station d'alimentation alors qu'il est actif
- Le robot AIBO quitte de lui-même la station d'alimentation
- Le robot AIBO est retiré de la station d'alimentation

Mode Autonome

Le robot AIBO se déplace de lui-même. Le robot AIBO recueille des informations à l'aide de son appareil photo, de ses micros ainsi que de ses capteurs, et agit de manière autonome en fonction de ses propres sentiments et instincts.

Indicateurs de mode éteints (mode Contrôle autonome*)

Attention

- Ne déposez pas AIBO sur une surface instable où il pourrait chuter ou être soumis à des vibrations.
- Veillez à ce que l'entourage du robot AIBO soit dénué d'objets susceptibles de gêner ses mouvements.

• Posez-le sur le sol

• Touchez le capteur de la tête pendant 3 secondes

• Saisissez-le tout en touchant les capteurs de dos*2

• Saisissez-le rapidement

Touchez le capteur de la tête pendant 3 secondes

Quelque chose est bloqué dans une des articulations du robot AIBO

Touchez le capteur de la tête pendant 3 secondes

Touchez le capteur de menton et le capteur de dos avant (bleu) pendant 3 secondes.

Etat de ramassage
Lorsque vous soulevez le robot AIBO, il prend une position qui vous permet de le saisir facilement. Dans cet état, le robot AIBO continue de réagir à votre voix et à vos caresses.

Etat de blocage
Si quelque chose est bloqué dans une des articulations du robot AIBO, il passe dans cet état et toutes ses articulations se relâchent.

Mode Sieste
Dans ce mode, le robot AIBO ne se déplace pas, mais il répond au toucher, aux commandes vocales et aux autres sons.

Les indicateurs de mode clignotent lentement en vert

Etat de ramassage

Attention
Lorsque vous appuyez sur les 2 capteurs de patte arrière, le robot AIBO pense qu'il est posé sur le sol et repasse en mode Autonome. Lorsqu'il est repassé en mode Autonome, le robot AIBO peut se mettre à marcher. Evitez donc de toucher ses capteurs de patte arrière lorsque vous le tenez dans vos mains.

Les indicateurs de mode clignotent en bleu (mode Contrôle autonome*)

Les indicateurs de mode virent à l'orange

Etat de blocage

Mode Sieste

Les indicateurs de mode virent au vert

AIBO EYES

- Vérification du courrier
- Vérification des messages

Consultez le "Guide de l'utilisateur (réseau PC)" du robot AIBO ERS-7M3.

Mode Pause (état d'inactivité)

Vous avez appuyé sur la touche pause située sur le dos du robot AIBO pour le mettre hors tension. Le robot AIBO doit se trouver dans ce mode pour pouvoir remplacer la batterie ou le support "Memory Stick", ou encore pour placer le commutateur de réseau local sans fil en position ON/OFF (activé/désactivé).

Lorsque le robot AIBO est en mode Autonome, toutes les activités et tous les réglages mentionnés ci-dessous sont possibles. Lorsque le robot AIBO est en mode Station (lorsqu'il est éveillé), toutes les activités et tous les réglages mentionnés ci-dessous sont possibles, à l'exception de ceux marqués d'un astérisque (*).

Mode Télécommande*1
Le robot AIBO est contrôlé par le logiciel AIBO Entertainment Player installé sur un PC distant.

Mode Jeu
Le jeu démarre !

Personnalisé

Mode Configuration

Mode Guide vocal
Menu principal

Mode Enregistrement/Clinique

Mode Enregistrement
Vous pouvez enregistrer un message ou une signature vocale pour la fonction AIBO EYES.

Mode Clinique*
Vous pouvez vérifier le robot AIBO.

Mode Pause (état d'inactivité)

Configuration des données personnalisées
Vous pouvez régler les éléments suivants:
• Allocation de jeu
• Allocation de groupes de données personnalisées
• Sons autonomes

Réglage de l'horloge
Vous pouvez régler les éléments suivants :
• Heure de réveil du robot AIBO
• Heure du coucher du robot AIBO
• Activation/désactivation du carillon

Configuration de la charge automatique
Vous pouvez régler les éléments suivants :
• Départ de la station d'alimentation
• Activation/désactivation de la charge automatique

Contrôle du développement
Vous pouvez vous amuser à élever le stade de chiot.

Emplacements des capteurs

Mode Station

Mode Autonome

Mode Jeu

Personnalisé

Mode Configuration

Mode Guide vocal

Mode Enregistrement/Clinique

Mode Enregistrement

Mode Clinique*

Mode Pause (état d'inactivité)

Configuration des données personnalisées

Réglage de l'horloge

Configuration de la charge automatique

Contrôle du développement

Emplacements des capteurs

Mode Station

Mode Autonome

Mode Jeu

Personnalisé

Mode Configuration

Mode Guide vocal

Mode Enregistrement/Clinique

Mode Enregistrement

Mode Clinique*

Mode Pause (état d'inactivité)

Configuration des données personnalisées

Réglage de l'horloge

Configuration de la charge automatique

Contrôle du développement

Emplacements des capteurs

Amusez-vous avec les données personnalisées !

AIBO MIND 3 fournit des données personnalisées permettant de modifier différents aspects, tels que la manière dont le robot de divertissement AIBO® émet des sons ou danse. Il propose également un mode Jeu pour vous amuser à divers jeux avec le robot AIBO. Vous pouvez télécharger des données personnalisées à partir du site Web AIBO.

Configuration des données personnalisées

Touchez le capteur avant (bleu) du dos

Touchez le capteur intermédiaire (orange) du dos

Touchez le capteur arrière (rouge) du dos

Allocation d'un jeu
En mode Jeu, vous pouvez spécifier et modifier jusqu'à trois types de données personnalisées.

Allocation d'un groupe de données personnalisées
Pour utiliser des données personnalisées, elles doivent être allouées au groupe 1, 2 ou 3.

Définition de sons autonomes
Le robot AIBO peut communiquer son état actuel à l'aide de sons ou de mots. Vous pouvez également le personnaliser en définissant des sons utilisateur.

Mode Jeu 1
Chargé avec une démo des fonctions.

Mode Jeu 2
Chargé avec le jeu de mémoire "Repeat Me" (Répète après moi !).

Mode Jeu 3
Aucun jeu n'est chargé comme jeu 3. Configurez des données personnelles pour spécifier un jeu.

Groupe 1

Groupe 2

Groupe 3

Son de base
Le robot AIBO communique avec des sons.

Son vocal
Le robot AIBO communique avec des mots.

Son utilisateur
Ajoutez un son utilisateur aux données personnalisées et personnalisez avec vos propres sons.

Encore plus d'amusement ! (fonction Danseur)

Faites écouter de la musique au robot AIBO et il réalisera différentes danses selon le rythme et le volume. Faites écouter votre musique préférée et regardez-le danser gaiement.

Dites "Dance to the music" ou "Groove to the music"
Le voyant de tête commence à clignoter en orange.

Touchez le capteur de la tête
Vous pouvez également prononcer à nouveau les mots "Dance to the music" ou "Groove to the music".

Les indicateurs de mode prennent successivement chacune des 6 couleurs, et cela tout au long de la danse.

Désactivez la fonction Danseur
Touchez le capteur de la tête pendant 3 secondes au moins ou touchez le capteur du menton.

Faites écouter votre musique préférée

Mode Station

Mode Autonome

Mode Jeu

Personnalisé

Mode Configuration

Mode Guide vocal

Mode Enregistrement/Clinique

Mode Enregistrement

Mode Clinique*

Mode Pause (état d'inactivité)

Configuration des données personnalisées

Réglage de l'horloge

Configuration de la charge automatique

Contrôle du développement

Emplacements des capteurs

Mode Station

Mode Autonome

Mode Jeu

Personnalisé

Mode Configuration

Mode Guide vocal

Mode Enregistrement/Clinique

Mode Enregistrement

Mode Clinique*

Mode Pause (état d'inactivité)

Configuration des données personnalisées

Réglage de l'horloge

Configuration de la charge automatique

Contrôle du développement

Emplacements des capteurs