



## • Mots compréhensibles par le robot de divertissement AIBO®

Dans les circonstances suivantes, le robot AIBO risque de ne pas comprendre ce que vous lui dites.

- Pendant que le robot AIBO émet des sons ou bouge, il ne peut pas vous entendre distinctement.
- Le robot AIBO peut ne pas reconnaître certains mots selon son mode ou son état.
- Bien que le robot AIBO vous comprenne, il peut choisir de ne pas réagir ou de ne pas vous obéir.
- Le robot AIBO ne peut pas vous entendre dans un environnement bruyant. Appelez le robot AIBO dans un endroit calme.
- Si vous ne prononcez pas clairement un mot, le robot AIBO ne peut pas le reconnaître. Parlez très distinctement.
- Lorsque le robot AIBO est à l'état de chiot, il ne comprend qu'un nombre limité de mots. Pour plus d'informations sur les mots reconnus par le robot AIBO au stade de chiot, consultez la page 72 du « Guide de l'utilisateur (élémentaire) » du robot de divertissement AIBO ERS-7.



### Appeler le robot AIBO par son nom

*AIBO./Nom enregistré (nom que vous avez donné à AIBO).*

Le robot AIBO réagit quand vous l'appellez. Même après avoir mémorisé son propre son, le robot AIBO continue de réagir quand vous l'appellez « AIBO ».

### Enseigner au robot AIBO

*Name registration.*

Donnez un nom au robot AIBO.

*What's your name?*

Le robot AIBO prononce le nom que vous lui avez donné.

*Owner registration.*

Vous pouvez apprendre au robot AIBO le nom de son propriétaire (le vôtre).

*What's your owner's name?*

Le robot AIBO prononce le nom de son propriétaire (le vôtre).

### Féliciter, gronder ou encourager le robot AIBO

*Good AIBO./Good boy./Good girl.*

Prononcez ces mots pour féliciter le robot AIBO. Leur effet est le même que lorsque vous félicitez le robot AIBO en touchant les capteurs situés sur son dos.

*Don't do that.*

Employez ces mots pour gronder le robot AIBO. L'effet est le même que lorsque vous grondez le robot AIBO en tapotant les capteurs situés sur son dos.

*Go for it./How cute.*

Prononcez ces mots pour encourager le robot AIBO.

### Salutations

*Good morning./Hello./Good night./Bye bye./Good bye./I'm here./Say hello./Shake hands.*

### Charge automatique

*Go to the Station.*

Le robot de divertissement AIBO® entame la procédure de charge automatique.

### Prise de vue

*Take a picture.*

Le robot AIBO prend une vue avec son appareil photo incorporé.

### Utilisation du jouet AIBOne

*Find your AIBOne.*

Le robot AIBO cherche son jouet AIBOne.

*Bring me your AIBOne.*

Si vous prononcez ces mots quand le robot AIBO tient le jouet AIBOne dans sa gueule, il vient vers vous.

### Jouer avec la balle

*Find your ball.*

Le robot AIBO cherche la balle.

### Réglage du réveil

*Set alarm.*

Permet d'activer ou désactiver la fonction de réveil.

### Déplacement

*Come here./Over here./Sit down./Stand up./Lay down./Turn right./Turn left./Walk around./Go forward./Go back.*

### Questions au robot AIBO

*Are you sleepy?/Are you tired?/Are you bored?/How are you?*

Le robot AIBO indique son état actuel à l'aide des diodes de la face.

*Are you hungry?*

Le robot AIBO indique le niveau de charge restant de la batterie en illuminant un nombre variable de diodes de la face. Plus le nombre de diodes illuminées est élevé, plus la charge restante est importante.

*What's your AIBOne skill level?*

*What's your pink ball skill level?*

*What's your walking skill level?*

Le robot AIBO indique son état de progression à l'aide des diodes de la face.

### Actions spéciales

*Let's dance.*

Le robot AIBO vous montre son répertoire de danse.

\* Pour plus d'informations sur les mots compréhensibles par le robot quand vous utilisez la fonction de réseau local sans fil, consultez le « Guide de l'utilisateur (réseau PC) » du robot de divertissement AIBO ERS-7.

SONY

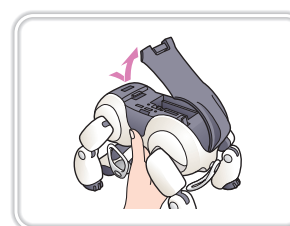
## ERS-7 Guide rapide

### • Démarrage!

Insérez d'abord la batterie et le support « Memory Stick™ » du logiciel AIBO MIND dans le robot de divertissement AIBO®, puis installez la station d'alimentation.

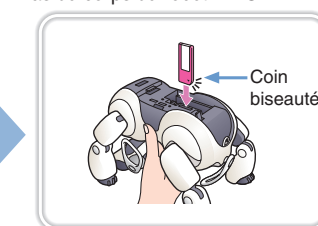
#### Ouvrez le couvercle.

Saisissez fermement le tronc du robot AIBO par le dessus, retournez-le, puis ouvrez le couvercle du compartiment de l'estomac.



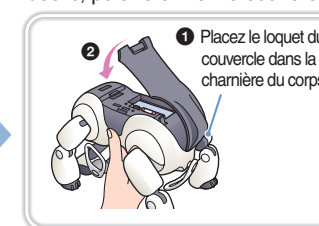
#### Insérez le support « Memory Stick » dans le robot AIBO.

En orientant la flèche vers le bas et le coin biseauté vers la queue du robot AIBO, insérez le support « Memory Stick » du logiciel AIBO MIND jusqu'à ce qu'il soit à ras du corps du robot AIBO.



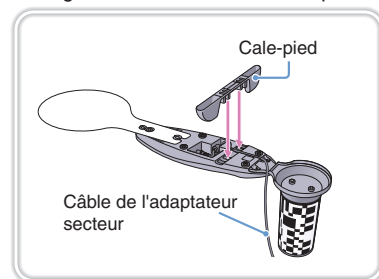
#### Insérez la batterie et fermez le couvercle.

Tenez la batterie avec le connecteur tourné vers le bas et introduisez-la dans son logement jusqu'à ce que vous entendiez un déclic, puis refermez le couvercle.



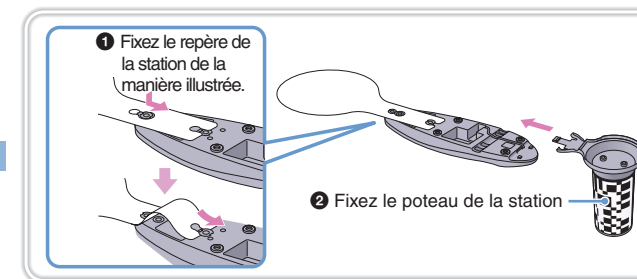
#### Installez le câble de l'adaptateur secteur et le cale-pied.

Acheminez le câble de l'adaptateur secteur le long des rainures et fixez le cale-pied.



#### Installez le repère et le poteau de la station.

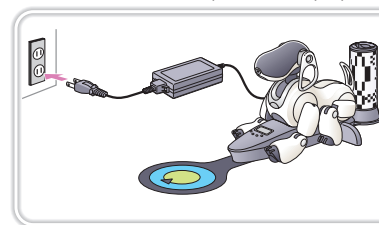
Fixez d'abord le repère de la station, puis le poteau. (Ces accessoires sont superflus si vous ne souhaitez pas utiliser la fonction de charge automatique.)



#### Chargez le robot AIBO.

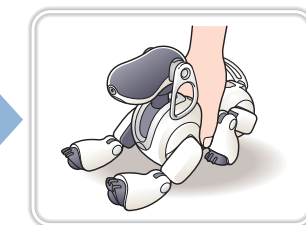
Branchez l'adaptateur secteur sur une prise secteur et placez le robot AIBO sur la station d'alimentation.

(Pour plus d'informations sur les emplacements adaptés à la station d'alimentation, consultez « Guide de l'utilisateur (élémentaire) ».)



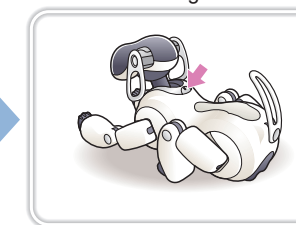
#### Placez le robot AIBO sur le sol, dans cette position.

Posez le robot AIBO sur une surface plane non glissante, telle qu'un tapis dur peu épais.

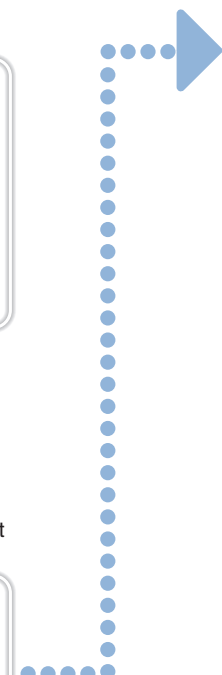


#### Appuyez sur la touche pause.

Le mode Pause prend fin et le voyant de fonctionnement devient vert. Dans un instant, le robot AIBO va automatiquement commencer à bouger!



© 2003 Sony Corporation



# Aperçu des fonctions et modes du robot de divertissement AIBO®

Lorsque le robot AIBO est en mode Autonome, toutes les activités et tous les réglages mentionnés ci-dessous sont possibles. Lorsque le robot AIBO est en mode Station (lorsqu'il est éveillé), toutes les activités et tous les réglages mentionnés ci-dessous sont possibles, à l'exception de ceux marqués d'une astérisque (\*).

