

Acerca do AIBO Custom Manager

O AIBO Custom Manager (para o software AIBO MIND) é um utilitário de PC que lhe permite transferir dados personalizados de AIBO Custom Data, na Web, e carregá-los no software AIBO MIND do seu AIBO. Esses dados personalizados contêm novos movimentos, sons e jogos, que podem ser carregados para o software AIBO MIND.

Acerca do OPEN-R

O OPEN-R é a interface para sistemas de robô de entretenimento adoptado pela Sony como padrão para o desenvolvimento do mundo dos robôs de entretenimento. O OPEN-R oferece **configurações de hardware flexíveis** e permite o **intercâmbio de software**.

O AIBO ERS-7 e o software AIBO MIND do AIBO baseiam-se no OPEN-R, versão 1.1.5.

Requisitos de sistema

Para executar o AIBO Custom Manager é necessário um dos seguintes sistemas operativos:

- Windows 98SE
- Windows 2000
- Windows Me
- Windows XP (Home Edition/Professional Edition)

É necessário um dispositivo de escrita/leitura do Memory Stick para carregar dados personalizados do AIBO Custom Manager para o Memory Stick do software do AIBO MIND. É recomendado que seja um dispositivo de escrita/leitura da Sony.

Instalação dados personalizados no Memory Stick do software do AIBO MIND

Os itens de dados personalizados que aparecem na lista de dados personalizados **Custom Data List** podem ser carregados para o Memory Stick do software do AIBO MIND.

São dados de exemplo pré-instalados com o AIBO Custom Manager ou dados personalizados transferidos da Web e adicionados ao AIBO Custom Manager.

Dicas

Se clicar nos dados personalizados listados, aparece uma descrição desses dados no canto inferior direito do ecrã.

Alguns dados personalizados têm instruções de utilização no ficheiro **Readme.txt** (ficheiro leia-me.txt).

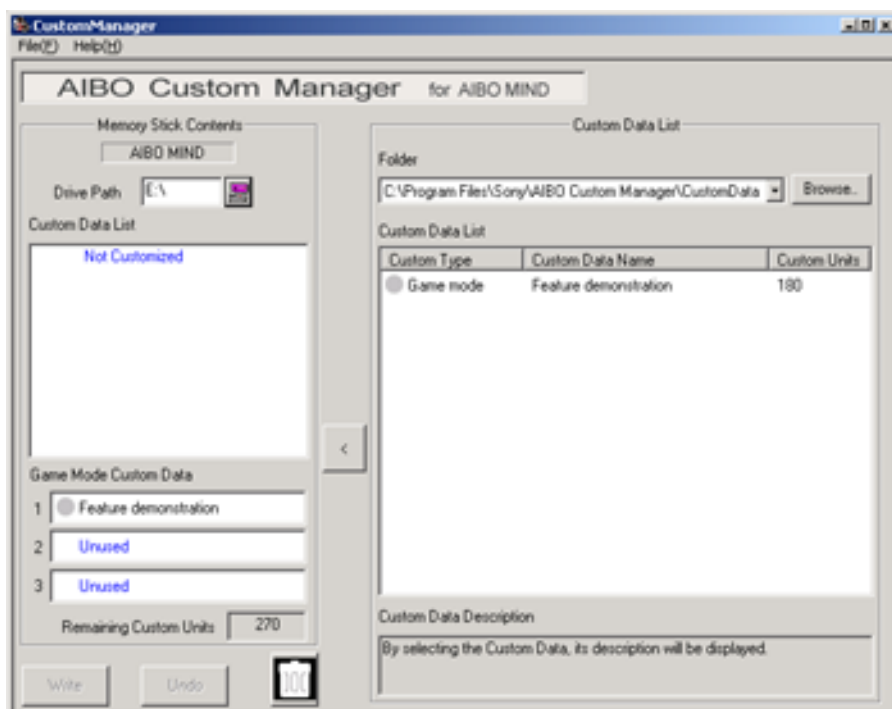
Clique com o botão direito do rato nos dados personalizados e seleccione **Open Readme.txt** (abrir ficheiro Readme.txt).


Quando num item de dados personalizados a opção **Open Readme.txt** (abrir ficheiro Readme.txt) estiver desactivada, a cinzento, é porque não existe referência no ficheiro **Readme.txt** a esses dados personalizados.

- 1 Clique em **Iniciar (Start) > All Programs (Todos os programas)* > AIBO Custom Manager > AIBO Custom Manager**.

Aparece o AIBO Custom Manager.

* Consoante o sistema operativo que estiver a utilizar, esta opção também pode ter o nome **Programas (Programs)**.



- 2 Insira o Memory Stick do software do AIBO MIND na ranhura de Memory Stick do PC.
- 3 Clique no botão **Drive Path**  (caminho da unidade) no canto esquerdo superior. Aparece a janela **Computer Browse** (janela de dispositivos).
- 4 Selecciona a unidade do Memory Stick e clique em **OK**.
- 5 Na lista de dados personalizados **Custom Data List** no lado direito do ecrã, selecciona os **dados personalizados** que desejar adicionar, utilizando um dos seguintes métodos.
 - Clique nos dados personalizados e, em seguida, clique em < , no centro do ecrã.
 - Faça duplo clique sobre os dados personalizados.
 - Arraste e largue os dados personalizados sobre a área da lista de dados personalizados **Custom Data List** no lado esquerdo do ecrã. Os novos dados personalizados adicionados à lista **Custom Data List** aparecem a vermelho. Nesta fase, os dados personalizados ainda não foram escritos no Memory Stick.

Notas:

podem ser adicionados até 3 itens de dados personalizados no modo de jogo.

Pode ser acrescentado um item de dados personalizados a cada **Custom Type** (tipo de personalização).

Se seleccionar dados personalizados de um tipo já instalado, aparecem esses últimos seleccionados, substituindo os anteriores.

Os dados personalizados que forem incompatíveis com a sua versão de software do **AIBO MIND** aparecerão a cinzento, na lista de dados personalizados **Custom Data List**.

Os itens de dados personalizados que aparecerem a cinzento não podem ser instalados.


Cancelamento da instalação de dados personalizados

Clique no botão **Undo** (anular) no canto inferior esquerdo do ecrã.

Os itens de dados personalizados que não forem instalados no Memory Stick serão removidos da lista de dados personalizados **Custom Data List**, na área **Memory Stick Contents** (conteúdo do Memory Stick).

A lista de dados personalizados **Custom Data List** volta ao estado original, antes de terem sido efectuadas selecções.

Eliminação de dados personalizados do Memory Stick

Selecciona os dados a eliminar na lista de dados personalizados **Custom Data List**, na área **Memory Stick Contents (conteúdo do Memory Stick)**, e clique no botão ,

Custom Units (unidades personalizáveis)

A referência **Custom Units** (unidades personalizáveis) mostra, na área **Memory Stick Contents** (conteúdo do Memory Stick), a quantidade memória personalizável (memória onde são armazenados os dados personalizados) que se encontra disponível.

Aparece o número de unidades personalizáveis para cada item de dados personalizados, na lista de dados personalizáveis **Custom Data List**.

Consoante o tipo de dados personalizado, o número de unidades pode aparecer com um sinal de menos (-).

A utilização de dados personalizados com um sinal de menos, permite aumentar a memória personalizável no Memory Stick.

Nota:

se a quantidade de memória personalizável tiver sido excedida, aparece a mensagem **There are insufficient Custom Units available** (unidades insuficientes), e não podem ser escritos dados personalizados no Memory Stick. Nesta caso, pode eliminar dados personalizados previamente armazenados no Memory Stick ou cancelar a instalação.

- 6 Clique no botão **Write** (escrever) no canto inferior esquerdo.
- 7 Quando aparecer a caixa de diálogo **Custom data will be written to the Memory Stick. Continue with write?** (os dados personalizados serão escritos no Memory Stick; deseja continuar?), clique no botão **OK**. Aparece uma janela com o título **Progress Window** (janela de progresso) e o processo de escrita é iniciado. Os dados personalizados que apareceram a vermelho no passo 3 serão escritos no Memory Stick e, então, ficarão a preto. A escrita no Memory Stick terá sido então concluída.

- 8 Quando aparecer a caixa de diálogo **Do you wish to eject the Memory Stick?** (deseja ejectar o Memory Stick?), clique no botão **Yes** (sim).
- 9 Quando aparecer a mensagem **Memory Stick ejected** (Memory Stick ejectado), clique no botão **OK**. Certifique-se de que a luz indicadora de actividade do Memory Stick não está acesa e remova-o.
- 10 Insira o Memory Stick no robô AIBO Entertainment Robot e prima o botão **Pause**(pausa), na parte traseira. Pode então desfrutar dos novos dados personalizados no seu robô AIBO.

Desinstalação do software do PC

Para desinstalar o AIBO Custom Manager (removê-lo do seu PC), abra o ecrã **Painel de controlo** (Control Panel) do Windows.

Segue-se um exemplo de desinstalação do AIBO Custom Manager do sistema operativo Windows XP (Home Edition/ Professional Edition).

Se tiver um sistema operativo diferente, execute o processo apropriado para esse sistema operativo.

- 1 Clique em **Iniciar (Start) > Painel de controlo (Control Panel)**.
Aparece o ecrã **Painel de controlo (Control Panel)**.
- 2 Clique em **Adicionar ou remover programas (Add/Remove Programs)**.
Aparece o ecrã **Adicionar ou remover programas (Add/Remove Programs)**.
- 3 Seleccione **AIBO Custom Manager** na lista **Programas actualmente instalados (Currently installed programs)**, e clique no botão **Alterar/Remover (Change/Remove)**.
Aparece a mensagem **InstallShield Wizard Welcome** (bem-vindo ao assistente do InstallShield).
- 4 Clique em **Remove** (Remover), em seguida, clique no botão **Next** (Seguinte).
Aparece a caixa de diálogo **Confirm File Deletion** (Confirmar eliminação do ficheiro).
- 5 Clique no botão **OK**.
- 6 Aparece o ecrã **Maintenance Complete** (manutenção concluída) do assistente do InstallShield. Clique no botão **Finish** (Concluir).
Este passo conclui o processo de desinstalação.

Apoio técnico

Para obter informações acerca de apoio técnico para o AIBO Custom Manager, procure os contactos fornecidos no manual de utilizador do AIBO.

Marcas registadas

AIBO, OPEN-R e Memory Stick são marcas ou marcas registadas da Sony Corporation.

Windows é uma marca registada da Microsoft Corporation, nos E.U.A. e noutros países.

Quaisquer outros nomes de sistemas operativos ou produtos mencionados neste documento, são marcas ou marcas registadas dos respectivos proprietários.

Note que neste documento, as notações TM e R não são utilizadas.