



Für den AIBO® Spielroboter erkennbare Wörter

In den folgenden Fällen versteht der AIBO Roboter möglicherweise nicht, was Sie sagen.

- Wenn AIBO Töne von sich gibt oder sich bewegt, versteht er Sie möglicherweise nicht.
- Bestimmte Wörter versteht der AIBO Roboter je nach Modus oder Betriebszustand nicht.
- Es kann vorkommen, dass der AIBO Roboter nicht antwortet oder reagieren möchte, obwohl er versteht, was Sie sagen.
- Bei lauten Umgebungsgeschichten kann der AIBO Roboter Sie nicht hören.
- Wenn Sie ein Wort undeutlich aussprechen, kann der AIBO Roboter es nicht erkennen. Sprechen Sie bitte sehr deutlich.
- Wenn Sie den gleichen Befehl schnell hintereinander mehrmals wiederholen, versteht AIBO Sie nicht.

Den AIBO Roboter bei seinem Namen rufen

AIBO/registrierter Name (der Name, den Sie AIBO gegeben haben).
Der AIBO Roboter reagiert, wenn sein Name gerufen wird. Auch nach Erlernen seines eigenen Namens reagiert der AIBO Roboter weiterhin auf "AIBO".

Dem AIBO Roboter etwas beibringen

Name registration.

Geben Sie dem AIBO Roboter einen Namen.

What's your name?

Der AIBO Roboter spricht den Namen, den Sie ihm gegeben haben, in seiner eigenen Stimme aus.

Owner registration.

Sie können dem AIBO Roboter den Namen seines Besitzers (d. h. Ihren Namen) beibringen.

What's your owner's name?

Der AIBO Roboter reagiert, indem er den Namen seines Besitzers (d. h. Ihren Namen) in seiner eigenen Stimme sagt.

Favorite thing registration.

Sie können AIBO beibringen, bestimmte Gegenstände seine Lieblingsgegenstände zu erkennen.

Loben, Tadeln oder Ermutigen des AIBO Roboters

Good AIBO./Good boy./Good girl.

Mit diesen Phrasen wird der AIBO Roboter gelobt. Sie haben dieselbe Wirkung wie das Berühren seiner Rückensensoren.

Don't do that.

Mit dieser Phrase wird der AIBO Roboter getadelt. Sie hat dieselbe Wirkung wie das Antippen seiner Rückensensoren.

Go for it.

Mit dieser Phrase wird der AIBO Roboter ermutigt.

How cute.

Mit dieser Phrase sagen Sie AIBO, wie süß er ist, und er reagiert ganz verlegen.

Grußformeln

Good morning./Hello./Good night./Bye bye./Good bye./I'm here./Say hello./Shake hands.

Selbstladebefehl

Go to the Station.

Der AIBO Roboter beginnt die Selbstladeprozedur.

Spielen mit dem AIBOOne Spielzeug

Find your AIBOOne.

Der AIBO Roboter sucht nach seinem AIBOOne Spielzeug.

Bring me your AIBOOne.

Wenn Sie diesen Satz sagen, während der AIBO Roboter das AIBOOne Spielzeug im Maul hat, kommt er zu Ihnen.

Spielen mit dem Ball

Find your ball.

Der AIBO Roboter sucht nach dem Ball.

Weckfunktion

Set alarm.

Sie können nun die Weckfunktion ein- oder ausschalten.

Haushütermodus

See you later./House sitting mode

Der AIBO Roboter kann auf das Haus oder die Wohnung aufpassen, wenn Sie nicht daheim sind.

I'm here./I'm back

Der AIBO Roboter beendet den Haushütermodus.

Kommunikation zwischen mehreren AIBO Robotern

Talk to your friend/Talk to your buddy

Der AIBO Roboter kommuniziert mit einem anderen AIBO Roboter.

Bewegungsbefehle

Come here./Over here./Sit down./Stand up./Lay down./Turn right./Turn left./Walk around./Go forward./Go back.

Fragen an den AIBO Roboter

Are you sleepy?/Are you tired?/How are you?

Der AIBO Roboter bringt seine gegenwärtige Verfassung anhand seiner Gesichtsanzeigen zum Ausdruck.

Are you hungry?

Der AIBO Roboter informiert Sie anhand der Gesichtsanzeigen über die Restladung des Akkus. Je mehr Anzeigen leuchten, um so höher ist die verbleibende Akkuladung.

What's your AIBOOne skill level?

What's your pink ball skill level?

What's your walking skill level?

Der AIBO Roboter gibt anhand seiner Gesichtsanzeigen seine Entwicklungsstufe an.

Besondere Verhaltensweisen

Let's dance.

Der AIBO Roboter führt Ihnen sein Tanzrepertoire vor.

Fotos

Take a picture.

Der AIBO Roboter macht mit seiner integrierten Kamera ein Foto.

Snap shot

Wenn Sie diesen Befehl geben, während sich AIBO darauf vorbereitet, ein Bild zu machen (und darauf wartet, dass Sie seinen Kopfsensor berühren), beginnt er mit dem Countdown für das Bild.

Send e-mail

Das zuletzt aufgenommene Bild wird an einen bestimmten, registrierten Benutzer gesendet.

Wiedergabe von Nachrichten

Check messages

Der AIBO Roboter gibt Nachrichten und Töne wieder.

Eingegangene E-Mail

Check e-mail

Der AIBO Roboter teilt Ihnen mit, ob neue E-Mails eingetroffen sind.

Musikwiedergabe

Play music

Der AIBO Roboter beginnt, Musik zu machen.

Musik-CD-Wiedergabe

Play CD

Der AIBO Roboter beginnt mit der Wiedergabe des ersten Titels einer Musik-CD.

Internet-Radiowiedergabe

Play the radio

Der AIBO Roboter beginnt mit der Internet-Radiowiedergabe.

Wiedergabe von Inhalten

Play contents

Der AIBO Roboter gibt den Inhalt wieder, den Sie auf dem PC ausgewählt haben.

Vorlesen von Terminen

My schedule

Der AIBO Roboter liest Ihre Termine von der aktuellen Uhrzeit bis zum nächsten Tag vor.

SONY

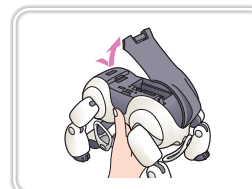
ERS-7M2 Kurzanleitung für AIBO MIND 2

Start!

Setzen Sie als Erstes den Akku und den "Memory Stick™" mit der AIBO MIND 2-Software in den AIBO® Spielroboter ein und stellen Sie die Ladestation auf.

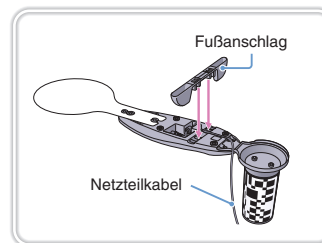
Öffnen Sie die Abdeckung.

Fassen Sie den AIBO Roboter von oben her fest am Körper, drehen Sie ihn um und öffnen Sie dann die Bauchabdeckung.



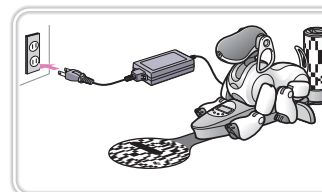
Bringen Sie das Kabel des Netzteils und den Fußanschlag an.

Verlegen Sie das Netzteilkabel in den Kabelführungen und befestigen Sie den Fußanschlag.



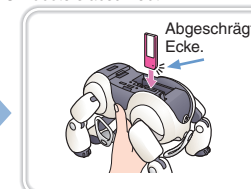
Laden Sie den AIBO Roboter.

Schließen Sie das Netzteil an eine Netzsteckdose an und setzen Sie den AIBO Roboter auf die Ladestation. Informationen zu geeigneten Aufstellorten für die Ladestation finden Sie in der "Bedienungsanleitung (Grundlagen)" für den AIBO Roboter ERS-7.



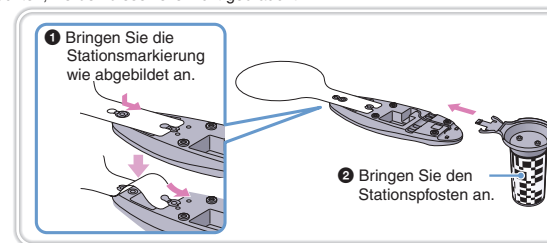
Setzen Sie den "Memory Stick" in den AIBO Roboter ein.

Führen Sie den "Memory Stick" mit der AIBO MIND 2-Software so in den AIBO Roboter ein, dass der Pfeil nach unten und die abgeschrägte Ecke in Richtung des Schwanzes weist. Drücken Sie den "Memory Stick" in den Steckplatz, bis er bündig mit dem Körper des AIBO Roboters abschließt.



Bringen Sie die Stationsmarkierung und den Stationspfosten an.

Bringen Sie zunächst die Stationsmarkierung und dann den Stationspfosten an. Wenn Sie die Selbstladefunktion nicht verwenden möchten, werden diese Teile nicht gebraucht.



Stellen Sie den AIBO Roboter wie abgebildet auf den Boden.

Stellen Sie den AIBO Roboter auf eine ebene, rutschfeste Fläche wie beispielsweise einen Teppichboden mit niedrigem, festem Flor.



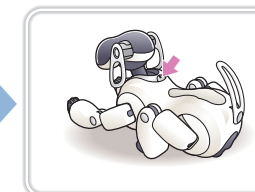
Setzen Sie den Akku ein und schließen Sie die Abdeckung.

Halten Sie den Akku mit dem Anschluss nach unten und setzen Sie ihn in das Fach ein, bis er hörbar einrastet. Schließen Sie dann die Abdeckung.



Drücken Sie die Pausetaste.

Der Pausemodus wird dadurch aufgehoben und die Betriebsanzeige leuchtet grün. Nach einem kurzen Augenblick beginnt der AIBO Roboter dann, sich automatisch zu bewegen!



Übersicht über Funktionen und Modi des AIBO® Spielroboters

Wenn sich der AIBO Roboter im autonomen Modus befindet, sind alle unten angegebenen Aktivitäten und Einstellungen möglich. Wenn sich der AIBO Roboter im Stationsmodus befindet (und wach ist), sind alle unten angegebenen Aktivitäten und Einstellungen außer den mit einem Stern (*) markierten möglich.

