

# Der AIBO® Spielroboter kommuniziert mit Ihnen!

Der AIBO Roboter bedient sich seiner Anzeigen, um Ihnen mitzuteilen, wie es ihm geht.

## Bedeutung der (leuchtenden) Gesichtsanzeigen (Beispiele)

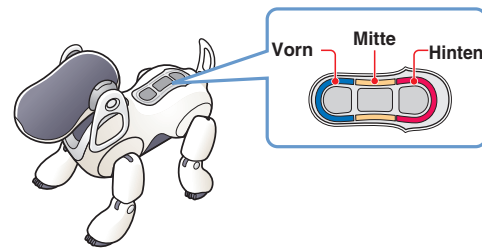
Der AIBO Roboter teilt Ihnen anhand von Mustern aus Anzeigen und Farben seinen momentanen emotionalen und physischen Zustand mit. Grün bedeutet zum Beispiel glücklich, blau bedeutet traurig und rot bedeutet wütend.



\* Diese Lichtmuster sind schwach sichtbar, wenn sich der AIBO Roboter an etwas erinnert.

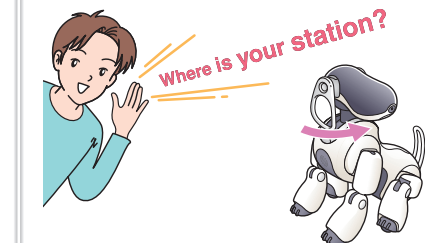
## Rückenanzeigen

Im autonomen Modus geben diese Anzeigen die Stimmung und den Zustand des AIBO Roboters an.



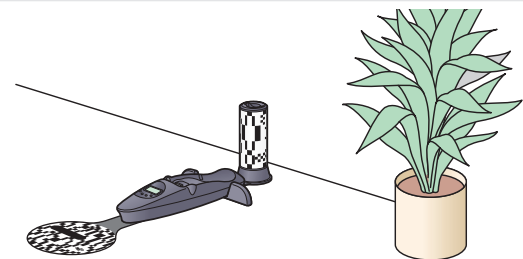
	<b>Blau (vorn)</b>	Langsames Blinken	Müde oder erschöpft
	<b>Hellblau (vorn)</b>	Schnelles Blinken	Spielen mit dem AIBOne Spielzeug oder dem rosa Ball
	<b>Orange (Mitte)</b>	Normales Blinken	Normalzustand
	<b>Helles Orange (Mitte)</b>	Schnelles Blinken	Spaziergang
	<b>Rot (hinten)</b>	Schnelles Blinken	Umgehen eines Hindernisses
	<b>Helles Rosa (hinten)</b>	Schnelles Blinken	Suchen nach dem Besitzer, spielfreudige Stimmung

# Der AIBO Roboter erinnert sich



\* Die Muster für einen Gegenstand erscheinen schwach sichtbar in den Gesichtsanzeigen des AIBO Roboters, wenn sich der AIBO Roboter an den Gegenstand erinnert.

Der AIBO Roboter hat ein Kurzzeitgedächtnis und erinnert sich, wo sich Gegenstände wie das AIBOne Spielzeug, der rosa Ball, sein Lieblingsplatz oder die Ladestation befinden.



# Für den AIBO® Spielroboter erkennbare Wörter

Je nach seiner Stimmung oder der Umgebung erkennt der AIBO Roboter unter Umständen nicht alle Worte.

## Den AIBO Roboter bei seinem Namen rufen

*AIBO registrierter Name (der Name, den Sie AIBO gegeben haben)*

Der AIBO Roboter reagiert, wenn sein Name gerufen wird. Auch nach Erlernen seines eigenen Namens reagiert der AIBO Roboter weiterhin auf „AIBO“.

## Dem AIBO Roboter etwas beibringen

*Name registration.*  
Geben Sie dem AIBO Roboter einen Namen.

*What's your name?*  
Der AIBO Roboter spricht den Namen, den Sie ihm gegeben haben, in seiner eigenen Stimme aus.

*Owner registration.*  
Sie können dem AIBO Roboter den Namen seines Besitzers (d. h. Ihren Namen) beibringen.

*What's your owner's name?*  
Der AIBO Roboter spricht den Namen seines Besitzers (d. h. Ihren Namen) in seiner eigenen Stimme aus.

*Favorite thing registration.*  
Sie können AIBO beibringen, bestimmte Gegenstände als seine Lieblingsgegenstände zu erkennen.

## Loben, Tadeln oder Ermutigen des AIBO Roboters

*Good AIBO./Good boy./Good girl.*  
Mit diesen Phrasen wird der AIBO Roboter gelobt. Sie haben dieselbe Wirkung wie das Berühren seiner Rückensensoren.

*Don't do that.*  
Mit dieser Phrase wird der AIBO Roboter getadelt. Sie hat dieselbe Wirkung wie das Antippen seiner Rückensensoren.

*Go for it.*  
Mit dieser Phrase wird der AIBO Roboter ermutigt.

*How cute.*  
Mit dieser Phrase sagen Sie AIBO, wie süß er ist, und er reagiert ganz verlegen.

## Grußformeln

*Good morning./Hello./Good night./Bye bye./*  
*Good bye./I'm here./Say hello./Shake hands/*  
*The other paw.*

## Selbstladebefehl

*Go to the Station.*  
Der AIBO Roboter beginnt die Selbstladepezodur.

## Spielen mit dem AIBOne Spielzeug

*Find your AIBOne.*  
Der AIBO Roboter sucht nach seinem AIBOne Spielzeug.

*Bring me your AIBOne/Give it to me.*  
Wenn Sie diesen Satz sagen, während der AIBO Roboter das AIBOne Spielzeug im Maul hat, kommt er zu Ihnen.

## Spielen mit dem Ball

*Find your ball.*  
Der AIBO Roboter sucht nach dem Ball.

## Weckfunktion

*Set alarm.*  
Sie können nun die Weckfunktion ein- oder ausschalten.

## Haushütermodus

*House sitting mode.*  
Der AIBO Roboter kann auf das Haus oder die Wohnung aufpassen, wenn Sie nicht daheim sind.  
*I'm here./I'm back.*  
Der AIBO Roboter beendet den Haushütermodus.

## Kommunikation zwischen mehreren AIBO Robotern

*Talk to your friend./Talk to your buddy.*  
Der AIBO Roboter kommuniziert mit einem anderen AIBO Roboter.

## Bewegungsbefehle

*Come here./Over here./Sit down./Stand up./*  
*Lay down./Turn right./Turn left./*  
*Walk around./Go forward./Go back/Kick the ball.*

## AIBO tanzt

*Let's dance.*  
Der AIBO Roboter führt Ihnen sein Tanzrepertoire vor.  
*Dance to the music./Groove to the music.*  
Der AIBO Roboter beginnt, im Rhythmus der Musik zu tanzen.

## Fragen nach der Uhrzeit

*What time is it?*  
Sie können den AIBO Roboter nach der Uhrzeit fragen.

## Fragen an den AIBO Roboter

*Are you sleepy?/Are you tired?/How are you?*  
Der AIBO Roboter bringt seine gegenwärtige Verfassung anhand seiner Gesichtsanzeigen zum Ausdruck.

*What are you doing?*  
Der AIBO Roboter bringt seinen momentanen emotionalen und physischen Zustand zum Ausdruck.

*Are you hungry?*  
Der AIBO Roboter informiert Sie anhand der Gesichtsanzeigen über die Restladung des Akkus. Je mehr Anzeigen leuchten, um so höher ist die verbleibende Akkuladung.

*What's your AIBOne skill level?/*  
*What's your pink ball skill level?/*  
*What's your walking skill level?/*  
Der AIBO Roboter gibt anhand seiner Gesichtsanzeigen seine Entwicklungsstufe an.

*Look around.*  
Der AIBO-Roboter schaut nach Gegenständen und merkt sich, wo diese sich befinden.

*Where is your AIBOne?/Where is your pink ball?/*  
*Where is your ball?/Where is your station?/*  
*Where is your home?/Where is your favorite place?/*  
Der AIBO Roboter zeigt auf die Stellen, die er sich gemerkt hat.

*Set me your favorite place?*  
Der AIBO Roboter zeigt seinen Lieblingsplatz, indem er dorthin geht.

## Fotos

*Take a picture.*  
Der AIBO Roboter macht mit seiner integrierten Kamera ein Foto.

*Snap shot.*  
Wenn Sie diesen Befehl geben, während sich AIBO darauf vorbereitet, ein Bild zu machen (und darauf wartet, dass Sie seinen Kopsensor berühren), beginnt er mit dem Countdown für das Bild.

*Send e-mail.*  
Das zuletzt aufgenommene Bild wird an einen bestimmten, registrierten Benutzer gesendet.

## Wiedergabe von Nachrichten

*Check messages.*  
Der AIBO Roboter gibt Nachrichten und Töne wieder.

## Eingegangene E-Mail

*Check e-mail.*  
Der AIBO Roboter teilt Ihnen mit, ob neue E-Mails eingetroffen sind.

## Musikwiedergabe

*Play music.*  
Der AIBO Roboter beginnt, Musik wiederzugeben.

## Musik-CD-Wiedergabe

*Play CD.*  
Der AIBO Roboter beginnt mit der Wiedergabe des ersten Titels einer Musik-CD.

## Internet-Radiowiedergabe

*Play the radio.*  
Der AIBO Roboter beginnt mit der Internet-Radiowiedergabe.

## Wiedergabe von Inhalten

*Play contents.*  
Der AIBO Roboter gibt den Inhalt wieder, den Sie auf dem PC ausgewählt haben.

## Vorlesen des Tagebuchs

*AIBO, read the diary.*  
Der AIBO Roboter liest das Tagebuch vor, das er verfasst hat.

## Vorlesen von Nachrichten

*AIBO, read the news.*  
Der AIBO Roboter liest Nachrichten, Blogs oder ähnliche Informationsquellen aus dem Internet vor.

## Vorlesen von Terminen

*My schedule.*  
Der AIBO Roboter liest Ihre Termine von der aktuellen Uhrzeit bis zum nächsten Tag vor.



# ERS-7M3 Kurzanleitung für AIBO MIND 3

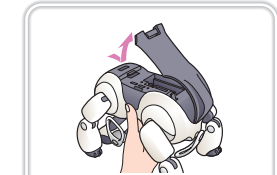


## Start!

Setzen Sie als Erstes den Akku und den „Memory Stick™“ mit der AIBO MIND-Software in den AIBO® Spielroboter ein und stellen Sie die Ladestation auf.

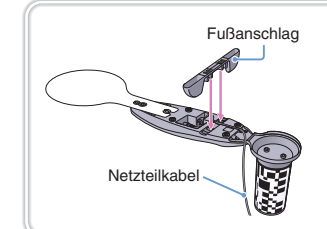
### Öffnen Sie die Abdeckung.

Fassen Sie den AIBO Roboter von oben her fest am Körper, drehen Sie ihn um und öffnen Sie dann die Bauchabdeckung.



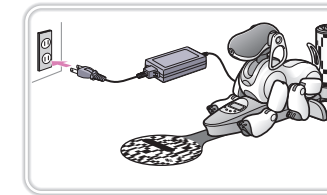
### Bringen Sie das Netzteilkabel und den Fußanschlag an.

Verlegen Sie das Netzteilkabel in den Kabelführungen und befestigen Sie den Fußanschlag.



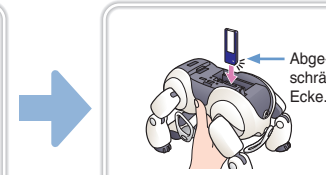
### Laden Sie den AIBO Roboter.

Schließen Sie das Netzteil an eine Netzsteckdose an und setzen Sie den AIBO Roboter auf die Ladestation. Informationen zu geeigneten Aufstellorten für die Ladestation finden Sie in der „Bedienungsanleitung (Grundlagen)“ für den AIBO Roboter ERS-7M3.



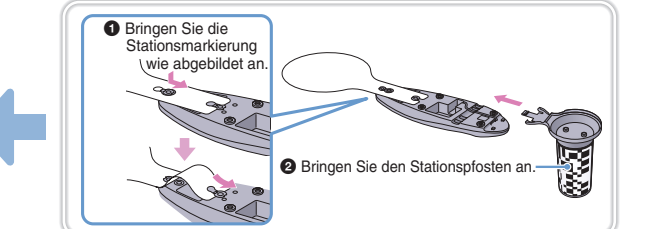
### Setzen Sie den „Memory Stick“ in den AIBO Roboter ein.

Führen Sie den „Memory Stick“ mit der AIBO MIND-Software so in den AIBO Roboter ein, dass der Pfeil nach unten und die abgeschrägte Ecke in Richtung des Schwanzes weist. Drücken Sie den „Memory Stick“ in den Einschub, bis er bündig mit dem Körper des AIBO Roboters abschließt.



### Bringen Sie die Stationsmarkierung und den Stationspfosten an.

Bringen Sie zunächst die Stationsmarkierung und dann den Stationspfosten an. (Wenn Sie die Selbstladefunktion nicht verwenden möchten, werden diese Teile nicht gebraucht.)



### Stellen Sie den AIBO Roboter wie abgebildet auf den Boden.

Stellen Sie den AIBO Roboter auf eine ebene, rutschfeste Fläche wie beispielsweise einen Teppichboden mit niedrigem, festem Flor.



### Setzen Sie den Akku ein und schließen Sie die Abdeckung.

Halten Sie den Akku mit dem Anschluss nach unten und setzen Sie ihn in das Fach ein, bis er hörbar einrastet. Schließen Sie dann die Abdeckung.



### Drücken Sie die Pausetaste.

Der Pausemodus wird dadurch aufgehoben und die Betriebsanzeige leuchtet grün. Nach einem kurzen Augenblick beginnt der AIBO Roboter dann, sich automatisch zu bewegen!

