

SONY®

4-659-731-01(1)



# AIBO Navigator 2

## Setup Guide ERF-220AW05



お買い上げいただきありがとうございます。

**⚠️ 注意** このセットアップガイドには、健康を守るための重要な注意事項を示しています。このセットアップガイドをよくお読みの上、製品を安全にお使いください。  
お読みになった後は、いつでも見られるところに必ず保管してください。



日本語

English

Français

Deutsch

**警告**

## 安全のために

### 警告表示の意味

セットアップガイド、ユーザーガイドおよび製品では、次のような表示をしています。表示の内容をよく理解してから本文をお読みください。



注意

**行為を禁止する記号****注意**

この表示の注意事項を守らないと健康を害するおそれがあります。

**注意**

下記の注意を守らないと**健康を害する**おそれがあります。

### ディスプレイ画面を長時間継続して見ない

ディスプレイなどの画面を長時間継続して見続けると、目が疲れたり、視力が低下するおそれがあります。ディスプレイ画面を見続けて体の一部に不快感や痛みを感じたときは、すぐにコンピュータの使用をやめて休息してください。万一、休息しても不快感や痛みのとれないときは、医師の診察を受けてください。



注意

## キーボード、マウス、コントローラなどを使いすぎない

キーボード、マウス、コントローラなどを長時間継続して使用すると、腕や手首が痛くなったりすることがあります。使用中に体の一部に不快感や痛みを感じたときは、すぐにコンピュータの使用をやめて休息してください。万一、休息しても不快感や痛みのとれないときは、医師の診察を受けてください。

また、コントローラなどの振動機能を使用する場合は、目安として約30分ごとに休息をとってください。



- 権利者の許諾を得ることなく、ソフトウェアおよび取扱説明書の内容の全部または一部を複製すること、およびソフトウェアを賃貸することは、著作権法上禁止されています。
- セットアップガイドおよびユーザーガイドに記載されている以外の方法によってご使用になられたことによる不都合につきましては、当社は一切その責任を負いません。
- 付属のソフトウェアは、指定された装置以外には使用できません。
- 付属のソフトウェアの仕様は、改良のため予告なく変更することがありますが、ご了承ください。



お使いになる前に、付属のソフトウェア使用許諾契約書をお読みください。




**OPEN-R**

OPEN-Rは、用途に応じた「柔軟なハードウェアの構成」や「ソフトウェアの交換」により、エンターテインメントロボットの世界を広げるためにソニーが提唱するエンターテインメントロボット・システムの標準インターフェースです。

AIBO Navigator 2 は、OPEN-R バージョン1.1.2 に準拠しています。

“ AIBO ”とAIBOロゴ 、 “ OPEN-R ”とOPEN-Rロゴ  はソニー株式会社の登録商標です。

“ メモリースティック ” (“ Memory Stick ”)と“  ” “ **MEMORY STICK** ”はソニー株式会社の商標です。

Microsoft、Windows、Direct Xは米国Microsoft Corporationの米国及びその他の国における登録商標です。

その他、本書で登場するシステム名、製品名は、一般に各開発メーカーの登録商標あるいは商標です。

なお、本文中では“™”、“®”マークは明記していません。

インターネット上でも情報をご覧になることができます。

<http://www.aibo.com/>



# 目次

はじめに .....	6
マニュアルについて .....	6
付属品一覧 .....	7
必要なシステム .....	8
ワイヤレスLAN環境 .....	8
PCの動作環境 .....	10
インストール .....	11
アンインストール .....	14
ワイヤレスLANの設定 .....	15
AIBOをワイヤレスLANに接続する .....	15
AIBOのネットワーク設定を変更する .....	16
AIBO Navigator 2 での設定 .....	18
故障かな?と思ったら .....	19

AIBO本体の取り扱い(各部名称、各種設定、“メモリースティック”の取り付けかた、使用上の安全の注意事項など)については、ERS-210/220の各取扱説明書をご覧ください。



# はじめに

AIBO Navigator 2(アイボナビゲーター2)はワイヤレスLANを使ってPCからAIBOをコントロールできるソフトウェアです。

AIBOをあなたの思うままに動かしたり、AIBOが見ている風景をPC上で楽しむこともできます。

さあ、あなたもAIBOをコントロールしてみましょう！

## マニュアルについて

AIBO Navigator 2 のマニュアルは次の2部構成になっています。

### セットアップガイド(本書)

AIBO Navigator 2 のインストール、必要なシステムや、ワイヤレスLANの設定について説明しています。

はじめてAIBO Navigator 2 をお使いになるときは、必ず「セットアップガイド」からお読みください。

### ユーザーガイド

AIBO Navigator 2 の起動から、メインウィンドウとなる「コントロールパネル」について、また実際にAIBOをリモートコントロールする方法について説明しています。



## 付属品一覧

ご使用の前に、付属品がすべて揃っていることをご確認ください。

AIBO-ware“メモリースティック”

アプリケーションCD-ROM

ソフトウェア使用許諾契約書

セットアップガイド(本書)

ユーザーガイド

キーコードシール

# 必要なシステム

AIBO Navigator 2 をご使用になるためには以下のシステムが必要です。

## ワイヤレスLAN環境

AIBO側とPC側に必要な環境はそれぞれ次のとおりです。

### **AIBO側**

AIBO ワイヤレスLANカードERA-201D1

AIBO ERS-210/220への装着のしかたは、AIBO ワイヤレスLANカードの取扱説明書をご覧ください。

### **PC側**

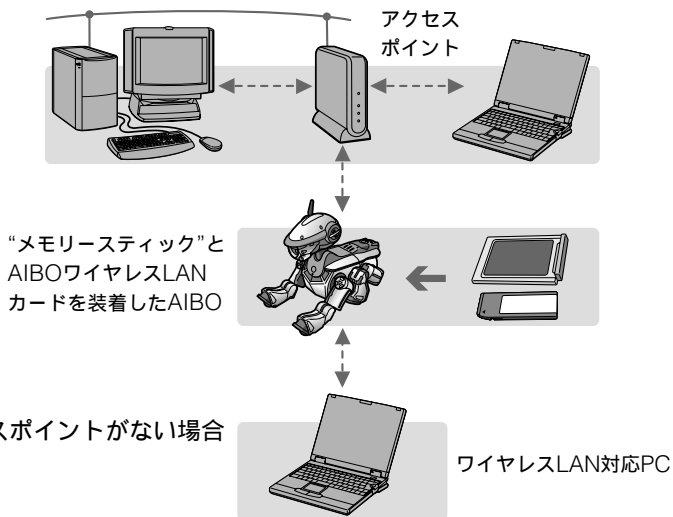
以下のいずれかが必要です。

- IEEE802.11b準拠のワイヤレスLANカード\*を備えたPC
- IEEE802.11b準拠のワイヤレスLANアクセスポイント\*とLAN接続されたPC

\* 弊社推奨品をご利用ください



## アクセスポイントを使う場合



### 備考

PC とアクセスポイントのLAN接続には、ワイヤレスLANと有線LAN(ネットワークケーブルを使う)方法があります。

- PCとアクセスポイントをワイヤレスLANで接続する場合  
PC用IEEE802.11b準拠ワイヤレスLANカードをPCに装着します。
- PCとアクセスポイントを有線LANで接続する場合  
ハブ1台とネットワークケーブル2本が必要です。

ワイヤレスLANの設定については、15ページをご覧ください。

## PCの動作環境

OS	Microsoft Windows 2000 Professional ( Service Pack 2 以降 ) 日本語版 Microsoft Windows Millennium Edition 日本語版 Microsoft Windows 98 Second Edition 日本語版
CPU	Intel Pentium III 500MHz 相当以上
メモリー	128Mバイト以上
HDD	50Mバイト以上の空き容量(インストール時)
グラフィックス	Direct X 7互換ビデオカード
サウンド	Direct X 7互換サウンドカード
CD-ROMドライブ(インストール時など)	
その他	IEEE802.11b準拠無線LANに対応していることが必要です ( 詳細は8ページをご覧ください )。 市販のコントローラーに対応しています。 “メモリースティック”リーダー/ライター*  * 必須ではありませんが、“メモリースティック”リーダー/ライター を使って次のことができます。 <ul style="list-style-type: none"><li>• LANの設定</li><li>• AIBOマスタースタジオで作成したモーションデータの取り込み</li></ul>

# インストール

付属のCD-ROMからAIBO Navigator 2 ソフトウェアと、必要に応じて Direct Xをハードディスクにインストールします。

---

## 1 PCの電源を入れ、Windowsを起動する

### ご注意

- セットアップを始める前に他のプログラムはすべて終了させてください。
  - Windows 2000 Professionalにインストールする場合は、管理者または Administratorsグループのメンバーとしてログオンしてください。
- 

## 2 付属のCD-ROMをCD-ROMドライブに入れる

セットアッププログラムが自動的に実行されます。  
実行されないときは、CD-ROMの「AutoRun.exe」をダブルクリックしてください。

---

## 3 [インストール] ボタンをクリックする

「AIBO Navigator 2 セットアップメニューへようこそ」ダイアログボックスが表示されます。

---

## 4 [次へ] をクリックする

「ユーザー情報」ダイアログボックスが表示されます。

---

**5** 「ユーザー名」に名前を、「キーコード」に製品のキーコードを入力し、[次へ]をクリックする

「キーコード」は付属のキーコードシールに印刷されています。

キーコードシールはCD-ROMのケースに貼り、なくさないように保管してください。

[次へ]をクリックすると、「登録情報の確認」ダイアログボックスが表示されます。

---

**6** 登録情報を確認し、内容が正しければ [はい] をクリックする

間違っている場合は、[いいえ] をクリックして、登録しなおしてください。

「インストール先の選択」ダイアログボックスが表示されます。

---

**7** インストール先を指定し、[次へ] をクリックする

通常は「C:\Program Files\Sony\AIBO Navigator 2」フォルダにインストールされます。

インストールするフォルダを変更したいときは、[参照] をクリックしてインストール先を指定します。

[次へ] をクリックすると「プログラムフォルダの選択」ダイアログボックスが表示されます。

---

## 8 プログラムアイコンを追加するプログラムフォルダを選択し、[次へ] をクリックする

通常は「AIBO Navigator 2」フォルダに追加されますが、「既存のフォルダ」一覧のすでにあるプログラムフォルダに追加することもできます。また、「プログラムフォルダ」に新たにフォルダ名を入力して指定することもできます。  
[次へ] をクリックすると「問い合わせ」ダイアログボックスが表示されます。

---

## 9 デスクトップにAIBO Navigator 2 のショートカットアイコンを作成する場合は [はい] を、作成しない場合は [いいえ] をクリックする

インストールが開始されます。

インストールが終了すると「インストールの終了」ダイアログボックスが表示されます。

---

## 10 [完了] をクリックする

これでインストールは終了です。続いて、ワイヤレスLANの設定(15ページ)を行ってください。

---

# アンインストール

アンインストールすると、PC上のAIBOデータは削除されます。

## ご注意

Windows 2000 Professionalでアンインストールする場合は、管理者または Administratorグループのメンバーとしてログオンしてください。

- 
- 1** タスクバーの [スタート] ボタンをクリックし、[設定] - [コントロール パネル] をクリックする

---

  - 2** [アプリケーションの追加と削除] アイコンをダブルクリックする

---

  - 3** 「AIBO Navigator 2」を選択して [追加と削除] ボタン (Windows 2000 Professionalでは [変更/削除] ボタン) をクリックする
-



# ワイヤレスLANの設定

AIBO Navigator 2 では、ワイヤレスLANを使って、PCから1体のAIBOをリモートコントロールします。

## AIBOをワイヤレスLANに接続する

---

- 1** PC(またはアクセスポイント)の設定を、AIBOワイヤレスLANカードの初期設定でネットワークが構築できるように変更する

設定の変更方法については、各機器の取扱説明書をご覧ください。

AIBO ワイヤレスLAN カードの初期設定については、LANカードの取扱説明書をご覧ください。

---

- 2** AIBOにAIBOワイヤレスLANカードを装着する

装着方法については、AIBOワイヤレスLANカードの取扱説明書をご覧ください。

---

- 3** AIBOに「AIBO Navigator 2」の“メモリースティック”を挿入する

挿入方法については、AIBO の取扱説明書をご覧ください。

---

- 4** AIBOのポーズボタンを押し、AIBOを起動する

これで、ネットワークに接続できます。

---

## AIBOのネットワーク設定を変更する

AIBOワイヤレスLAN カードの初期設定を変更してお使いになる場合は、次の **A** **B** いずれかの方法で設定を変更します ( **B** の場合、“メモリースティック” リーダー/ライターが必要です )。

**A** AIBOをワイヤレスLANに接続した状態で、LAN内のPCから設定変更する

---

**1** PCのWebブラウザで次のURLを入力し、AIBO側の設定画面を呼び出して設定を変更する

URL: <http://10.0.1.100/SETUP.HTM>

詳しくは、AIBOワイヤレスLANカードの取扱説明書をご覧ください。

---

**2** ユーザーID、パスワードを入力する

AIBO Navigator 2 起動時のユーザー認証のために、ユーザーIDとパスワード (半角英数8文字以内) を入力します。

ユーザー認証が必要ない場合は入力しません。

### ご注意

AIBOは、ユーザーIDとパスワードが一致したPCとのみ接続を行います。

---



**B** AIBO Navigator 2 の“メモリースティック”上のワイヤレスLANの設定を書き換える(“メモリースティック”リーダー/ライターが必要です)

**1** “メモリースティック”リーダー/ライターに「AIBO Navigator 2」の“メモリースティック”を挿入する

**2** タスクバーの [スタート] ボタンをクリックし、[プログラム] - [AIBO Navigator 2] - [ワイヤレスLANセットアップ] をクリックする  
「ワイヤレスLANセットアップ」が表示されます。

**3** “メモリースティック”ドライブを選択し、ワイヤレスLANの設定をする

メモリースティックドライブ	
ドライブのパス	D#

オーナー情報	
ユーザーID	AIBOOwner
パスワード	*****

TCP/IPとワイヤレスLAN				
IPアドレス	10	0	1	100
サブネットマスク	255	255	255	0
デフォルトゲートウェイ	10	0	1	1
ホスト名	AIBO			
SSID	AIBONET			

WEPを有効にする	
WEPを有効にする	<input checked="" type="radio"/> YES <input type="radio"/> NO
WEP key	AIBO2
動作モード	Auto
無線チャンネル	3

AIBO Navigator 2 起動時のユーザー認証のために、ユーザーID、パスワードを入力する(半角英数8文字以内)  
ユーザー認証が必要ない場合は入力しません

AIBOワイヤレスLANカードの取扱説明書にしたがって、各項目を設定する

## AIBO Navigator 2 での設定

AIBO Navigator 2 でワイヤレスLAN機能を使うための設定をします。

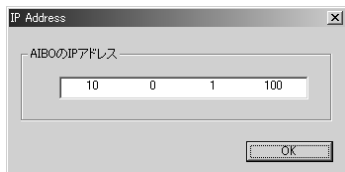
---

- 1 タスクバーの [スタート] ボタン- [プログラム] - [AIBO Navigator 2] - [AIBO Navigator 2] をクリックする

「IP Address」が表示されます。

---

- 2 AIBOのIPアドレスを設定する



- 3 [OK]ボタンをクリックする
-



## 故障かな？と思ったら

AIBO クリニックにご相談になる前に下表でチェックしてみてください。  
それでも具合が悪いときは、AIBOクリニックにご相談ください。(AIBOクリ  
ニックについて詳しくは、裏表紙をご覧ください。)

症状	原因 対策
CD-ROMからインス トールできない	<ul style="list-style-type: none"><li>• ハードディスクの空き容量が少ない 空き容量を確認してください。ドライブが複数ある場 合にはCドライブ以外で空きのあるハードディスクを選 択してください。</li><li>• CD-ROMの自動再生がOFFになっている CD-ROM内の「AutoRun.exe」を実行してくださ い。</li><li>• 他のプログラムが起動している すべてのプログラムを終了させてから、再度セット アップを行ってください。</li><li>• Windows NT/Windows 3.1/Windows95 にインストー ルしようとしている 本製品は Windows 98 Second Edition/Me/2000 Professionalでのみ動作します。動作対象OS の入っ たPC にインストールしてください。</li></ul>

- VGA 設定が16bit 色未満になっている  
VGA 設定を16bit 色以上に設定してください。
- Windows 2000 Professionalで一般ユーザーまたは制限ユーザーでインストールしようとしている  
管理者またはAdministrators グループのメンバーとしてログオンし、インストールしてください。



## Notice to Users

©2001 Sony Corporation All rights reserved. This manual and the software described herein, in whole or in part, may not be reproduced, translated or reduced to any machine-readable form without prior written approval.

EXCEPT AS SPECIFICALLY SET FORTH IN THE END-USER LICENSE AGREEMENT, SONY CORPORATION PROVIDES THIS MANUAL, THE SOFTWARE AND THE OTHER INFORMATION CONTAINED HEREIN “AS IS” WITH NO WARRANTY AND HEREBY EXPRESSLY DISCLAIMS ANY IMPLIED WARRANTIES OF MERCHANTABILITY, NONINFRINGEMENT OR FITNESS FOR ANY PARTICULAR PURPOSE WITH REGARD TO THIS MANUAL, THE SOFTWARE, OR SUCH OTHER INFORMATION. IN NO EVENT SHALL SONY CORPORATION BE LIABLE FOR ANY INCIDENTAL, CONSEQUENTIAL, OR SPECIAL DAMAGES, WHETHER

BASED ON TORT, CONTRACT, OR OTHERWISE ARISING OUT OF OR IN CONNECTION WITH THIS MANUAL, THE SOFTWARE, OR OTHER INFORMATION CONTAINED HEREIN OR THE USE THEREOF. THIS DOES NOT AFFECT YOUR STATUTORY RIGHTS.

Sony Corporation reserves the right to make any modification to this manual or the information contained herein at any time without notice.

The software described herein may also be governed by the terms of a separate user license agreement.

This product contains software owned by Sony Corporation and licensed from third parties. Use of such software is subject to the terms and conditions of license agreements enclosed with this product. Software specifications are subject to change without notice and may not necessarily be identical to current retail versions.

Before using this software, please read the accompanying End-User License Agreement which governs use of this software.

- This software or document is protected by copyright, and distributed under licenses restricting its use, copying, and distribution. No part of this software or document may be reproduced in any form by any means and rental of this software may not be allowed without prior authorization of Sony Corporation.
- Sony Corporation assumes no responsibility for any inconvenience caused by misuse or any use not stated in this document.
- The supplied software cannot be used with any device other than those devices specified herein.
- The specifications of the supplied software are subject to change without notice.

## Customer Support

How to contact the AIBO Customer Link.

### **In the United States and Canada**

1-800-427-2988 (USA)

Email address:

[aibosupport@info.sel.sony.com](mailto:aibosupport@info.sel.sony.com)

### **In Europe**

English line: +44 (0)-20-7365-2937

German line: +49 (0)-69-9508-6309

French line: +33 (0)-1-5569-5117

### **In Australia**

Call +1300-36-2426 (toll free within Australia)

E-mail address: [cicci@ap.sony.com](mailto:cicci@ap.sony.com)

### **In Hong Kong**

Sony style

Tel: +852-2345-2966



E-mail address:

[aibo\\_helpdesk@shk.sony.com.hk](mailto:aibo_helpdesk@shk.sony.com.hk)



**OPEN-R**

“OPEN-R” is the standard interface for the entertainment robot system that Sony is actively promoting. This interface expands the capability of the entertainment robot through a flexible combination of hardware and interchangeable software to suit various applications. “AIBO Navigator 2” conform to OPEN-R version 1.1.2 (software specifications).

“AIBO,” the AIBO logo , “OPEN-R” and the OPEN-R logo  are registered trademarks of Sony Corporation.

“Memory Stick,”  and “**MEMORY STICK**” are trademarks of Sony Corporation.

Microsoft, Windows and Direct X are registered trademarks of Microsoft Corporation in the United States and other countries.

All other system names and product names mentioned herein may be the trademarks or registered trademarks of their respective companies.

In this manual, the “TM” and “®” marks have been omitted.

Other information about AIBO is available on the Internet at the following site:  
<http://www.aibo.com/>

Reproduction in whole or in part without written permission is prohibited. All rights reserved.





# **Table of Contents**

Introduction .....	6
Manual organization .....	6
Checking the supplied accessories .....	7
System requirements .....	8
The wireless LAN environment .....	8
PC requirements .....	10
Installing the software .....	11
Uninstalling the software .....	14
Setting up a wireless LAN .....	15
Connecting AIBO to a wireless LAN .....	15
Changing AIBO's network settings .....	16
Setting up AIBO Navigator 2 .....	18
Troubleshooting .....	19

For more information about “AIBO” ERS-210/220 (names of parts, settings, “Memory Stick” installation, safety precautions, etc.), please refer to the “AIBO” ERS-210/220 operation manual.



# **Introduction**

The AIBO Navigator 2 software lets you control AIBO from a PC using a wireless LAN.

With this software, you can control AIBO's movements and see what AIBO sees from your PC screen.

So get set to control your AIBO!

## **Manual organization**

AIBO Navigator 2 comes with the following two manuals:

### ***Setup Guide (this manual)***

The setup guide provides information on installing AIBO Navigator 2, system requirements and setting up a wireless LAN.

If you're using AIBO Navigator 2 for the first time, read the Setup Guide first.

### ***User's Guide***

The user's guide describes how to start up AIBO Navigator 2, how the main Control panel is organized and how to operate AIBO by remote control.



## ***Checking the supplied accessories***

First, check that you have all of the following supplied accessories:

- “Memory Stick” containing AIBO-ware
- CD-ROM containing software
- End-User License Agreement
- Setup Guide (this manual)
- User’s Guide
- Key code sticker



## **System requirements**

You must have the following system to use AIBO Navigator 2:

### ***The wireless LAN environment***

You must equip your AIBO and PC as follows.

#### ***On your AIBO***

##### **AIBO Wireless LAN Card ERA-201D1**

For instructions on installing the card in “AIBO” ERS-210/220, please refer to the instruction manual of the AIBO Wireless LAN Card.

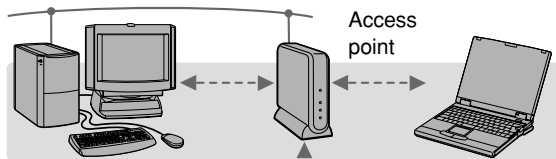
#### ***On your PC***

You will need either of the following:

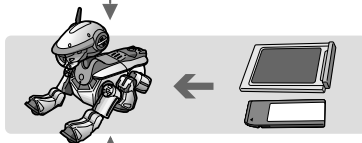
- A PC equipped with an IEEE802.11b-compatible wireless LAN card\*
- A PC that is connected via LAN to an IEEE802.11b-compatible wireless LAN access point\*

\* Please use products that are recommended by Sony.

When an access point is used



AIBO equipped with  
"Memory Stick" and  
AIBO wireless LAN card



When an access point is  
not used



PC connected to  
a wireless LAN

### Notes

The PC can be connected to the access point via a wireless LAN or wired LAN (network cable).

- **To connect the PC to an access point via a wireless LAN**  
Install an IEEE802.11b-compatible wireless LAN card into the PC.
- **To connect the PC to an access point via a wired LAN**  
You will need a hub and two network cables.

For information on setting up a wireless LAN, refer to page 15.

## **PC requirements**

OS	Microsoft Windows 2000 Professional (Service Pack 2 or later), English/French/German/Traditional Chinese version Microsoft Windows Millennium Edition, English/French/ German/Traditional Chinese version Microsoft Windows 98 Second Edition, English/French/German/ Traditional Chinese version
CPU	Intel Pentium III 500 MHz or above
RAM	128 MB or more
Hard disk space	50 MB or more (for installation)
Graphics	Video card that supports Direct X 7
Sound	Sound card that supports Direct X 7
CD-ROM drive	(for software installation)
Others	Supports for an IEEE802.11b-compatible wireless LAN (refer to page 8 for details) Supports for commercially available controllers “Memory Stick” Reader/Writer*

\*The “Memory Stick” Reader/Writer is not required, but it can be used to do follow things.

- Setting the LAN.
- Importing motion data produced by AIBO Master Studio.



# **Installing the software**

Do the following procedure to install AIBO Navigator 2 and DirectX (if required) onto the hard disk of your PC from the accompanying CD-ROM.

---

## **1 Turn on your PC and start up Windows.**

### **Notes**

- End all other programs before beginning the setup procedure.
  - When installing to a system running Windows 2000 Professional, log on as the administrator or as an Administrators Group member.
- 

## **2 Insert the supplied CD-ROM into the CD-ROM drive.**

The setup program is executed automatically.

If the setup program does not start up, double click the “AutoRun.exe” file in the CD-ROM.

---

## **3 Click Install.**

The Welcome to AIBO Navigator 2 Setup dialog box appears.

---

## **4 Click Next.**

The User Information dialog box appears.

---

**5 Type your name in the User name box and the product key code in the Key code box, and then click Next.**

The key code is printed on the accompanying key code sticker.

Attach the sticker to the CD-ROM case so as not to lose it.

When you click Next, the Confirmation of Registration dialog box appears.

---

**6 Check the information. If everything that you entered is correct, click Next.**

The Choose Destination Location dialog box appears.

If any of the information is incorrect, click No and repeat the registration procedure.

---

**7 Choose the folder where you want to install the software and click Next.**

The default folder setting is “C:\Program Files\Sony\AIBO Navigator 2”.

To install to a different folder, click Browse and select a folder of your choice.

When you click Next, the Select Program Folder dialog box appears.



---

**8 Choose the folder where you want to add the program icon, and then click Next.**

The default folder setting is “AIBO Navigator 2”. If you prefer, you can select a different folder from the Existing Folders list or type a new folder name in the Program Folder box.

When you click Next, the Query dialog box appears.

---

**9 If you want to create an AIBO Navigator 2 shortcut icon on the desktop, click Yes. If not, click No.**

The installation process begins.

When the installation ends, the Installation complete dialog box appears.

---

**10 Click Finish.**

This concludes the installation. The next thing to do is to set, up a wireless LAN (page 15).

---



## **Uninstalling the software**

Uninstalling the software will erase all existing AIBO data from the PC.

### **Note**

To uninstall the software from a Windows 2000 Professional environment, log on as an administrator or an Administrators Group member.

---

**1** Click the Start button on the taskbar and select Settings–Control Panel.

---

**2** Double click the Add/Remove Programs icon.

---

**3** Select AIBO Navigator 2 and click Add/Remove (Change/Remove in Windows 2000 Professional).

---



# **Setting up a wireless LAN**

AIBO Navigator 2 lets you control a single AIBO from your PC over a wireless LAN.

## **Connecting AIBO to a wireless LAN**

---

### **1 Change the network settings on your PC (or access point) to match the default settings on the AIBO Wireless LAN Card.**

For instructions on how to change the network settings on your PC, refer to the respective instruction manual of the PC (or access point).

For information on the default settings of the AIBO Wireless LAN Card, refer to its respective instruction manual.

---

### **2 Install the AIBO Wireless LAN Card into AIBO.**

For instructions on installing the card, refer to the instruction manual of the AIBO Wireless LAN Card.

---

### **3 Insert the AIBO Navigator 2 “Memory Stick” into AIBO.**

For further instructions, refer to the instruction manual for AIBO.

---

### **4 Press the pause button on AIBO to activate AIBO.**

AIBO can now connect with the wireless LAN.

---

## **Changing AIBO's network settings**

To change the default settings of the AIBO Wireless LAN Card, do procedure **A** or **B** below. (For procedure **B**, the “Memory Stick” Reader/Writer is required.)

### **A Connecting AIBO to the wireless LAN and changing the settings from the PC on the LAN**

---

- 1 Enter the URL indicated below into the Web browser on the PC to open the AIBO setup screen for changing the settings.**

URL: <http://10.0.1.100/SETUP.HTM>

For details, refer to the instruction manual of the AIBO Wireless LAN Card.

---

- 2 Enter the user ID and password.**

Enter a user ID and password (up to 8 alphanumeric characters), that will be for user authentication whenever AIBO Navigator 2 is started up.

Do not enter a user ID or password if user authentication is not required.

#### **Note**

AIBO will connect to the PC only if the user ID and password match.

---

## **B** Changing the wireless LAN settings on the AIBO Navigator 2 “Memory Stick” (the “Memory Stick” Reader/Writer is required)

**1** Insert the AIBO Navigator 2 “Memory Stick” into the “Memory Stick” Reader/Writer.

**2** Click the Start button on the Task-bar and choose Programs–AIBO Navigator 2–Wireless LAN Setup.

The Wireless LAN Setup window appears.

**3** Select the “Memory Stick” drive and set up the wireless LAN.

Wireless LAN Setup

MemoryStick Drive

Path to MemoryStick F:\

Owner Information

User ID [ ] Update

Password [ ]

TCP/IP and Wireless LAN

IP Address 10 . 0 . 1 . 100 WEP Enable  YES  NO

Subnet Mask 255 . 255 . 255 . 0 WEP key AIBO2

Default Gateway 10 . 0 . 1 . 1 Operation Mode Auto

Host Name MYAIBO Wireless Channel 3

SSID AIBONET

Update

Finish

Enter a user ID and password (up to 8 alpha-numeric characters), that will be used for user authentication whenever AIBO Navigator 2 is started up.

Do not enter a user ID or password if user authentication is not required.

Enter each parameter setting according to the operation manual of the Wireless LAN card.

## Setting up AIBO Navigator 2

Do the following procedure to set up AIBO Navigator 2 for using the wireless LAN features.

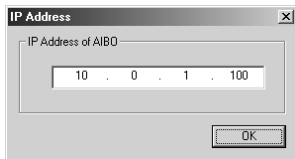
---

**1** From the Task-bar, click Start–Programs–AIBO Navigator 2–AIBO Navigator 2.

The IP Address dialog box is displayed.

---

**2** Enter the AIBO IP address.



**3** Click OK.

---



# Troubleshooting

If you experience any of the following difficulties, use this troubleshooting guide to remedy the problem.

Should the problem persist, please contact the AIBO Customer Link. (See page 3 for details on the AIBO Customer Support.)

Symptom	Remedy
<b>The software cannot be installed from the CD-ROM.</b>	<ul style="list-style-type: none"><li>• There isn't enough space on the hard disk. → Check the hard disk space. If several drives are available, choose a hard disk other than drive C with adequate space.</li><li>• The CD-ROM's auto-play function is switched off. → Execute the "AutoRun.exe" file on the CD-ROM.</li><li>• Other programs are running. → First end all programs and then redo the setup.</li><li>• You attempted to install the software to a Windows NT/Windows 3.1/Windows95 environment. → This software runs only under Windows 98 Second Edition/Me/2000 Professional. Install the software to a PC operating under one of these environments.</li><li>• The VGA monitor is set to a resolution of less than 800 × 600 and/or a color setting of less than 16 bits. → Set the VGA monitor resolution to 800 × 600 or more and the color to 16 bits or more.</li><li>• You attempted to install the software to a Windows 2000 Professional environment as a Power User or User. → Log on as an administrator or an Administrators Group member before installing the software.</li></ul>

## Avis aux utilisateurs

©2001 Sony Corporation Tous droits réservés. Le présent manuel et le logiciel qui y est décrit ne peuvent être reproduits, traduits ou réduits, en tout ou en partie, sous quelque forme compréhensible pour une machine que ce soit sans l'autorisation écrite préalable de Sony Corporation.

MIS A PART LES ELEMENTS CLAIEMENT SPECIFIES DANS LE CONTRAT DE LICENCE DU LOGICIEL, SONY CORPORATION FOURNIT CE MANUEL, LE LOGICIEL ET LES INFORMATIONS QUI Y SONT CONTENUES "EN L'ETAT" SANS GARANTIE SONY CORPORATION REJETTE TOUTE GARANTIE IMPLICITE DE COMMERCIALISATION OU D'APTITUDE AU SERVICE A DES FINS PARTICULIERES EN CE QUI CONCERNE CE MANUEL, LE LOGICIEL OU TOUTE AUTRE INFORMATION. EN AUCUN CAS, SONY CORPORATION NE POURRA ÊTRE TENU RESPONSABLE D'UN

QUELCONQUE DOMMAGE DIRECT, INDIRECT OU SPÉCIAL RÉSULTANT D'UN DÉLIT, D'UN CONTRAT OU D'UNE AUTRE CAUSE, DANS LE CADRE DE OU EN RAPPORT AVEC CE MANUEL, LE LOGICIEL OU TOUTE AUTRE INFORMATION QUI Y FIGURE OU L'UTILISATION QUI EN EST FAITE.

Sony Corporation se réserve le droit d'apporter à tout moment et sans préavis des modifications au présent manuel ou aux informations qu'il contient. Le logiciel décrit dans le présent manuel peut également être régi par les dispositions d'un contrat de licence utilisateur séparé.

Ce produit contient un logiciel qui est la propriété de Sony et cédé en licence par des tiers. L'utilisation de ce logiciel est régie par les conditions des accords de licence qui accompagnent ce produit. Les spécifications logicielles sont sujettes à modifications sans préavis et peuvent être différentes des versions actuellement commercialisées.



Avant d'utiliser ce logiciel, lisez le contrat de licence de l'utilisateur final, qui régit l'utilisation de ce logiciel.

- Ce logiciel ou document est protégé par des droits d'auteur, et distribué sous licences limitant son emploi, la reproduction et la distribution. Aucune partie de ce logiciel ou document ne peut être reproduite sous quelque forme que ce soit ni par quelque moyen que ce soit, et la location de ce logiciel peut ne pas être autorisée sans l'approbation préalable de Sony Corporation.
- Sony Corporation n'assume aucune responsabilité pour l'inconfort causée par un usage abusif ou toute utilisation non prescrite dans ce document.
- Le logiciel fourni n'est utilisable avec aucun dispositif autre que ceux spécifiés.
- Les spécifications du logiciel fourni sont sujettes à modification sans préavis.

## Assistance consommateur

Comment contacter le service consommateur AIBO.

### **Aux Etats-Unis et Canada**

1-800-427-2988 (USA)

Courrier électronique :

[aibosupport@info.sel.sony.com](mailto:aibosupport@info.sel.sony.com)

### **En Europe**

France : +33 (0)-1-5569-5117

Angleterre : +44 (0)-20-7365-2937

Allemagne : +49 (0)-69-9508-6309

### **En Australie**

+1300-36-2426 (appel gratuit en Australie)

Courrier électronique :

[cicci@ap.sony.com](mailto:cicci@ap.sony.com)

### **En Hong Kong**

Sony Style

Tél : +852-2345-2966

Courrier électronique :



[aibo\\_helpdesk@shk.sony.com.hk](mailto:aibo_helpdesk@shk.sony.com.hk)



**OPEN-R**

“OPEN-R” est l’interface standard du robot de compagnie pour lequel Sony mène une campagne de promotion active. Cette interface étend les capacités du robot de compagnie en associant subtilement matériels et logiciels interchangeables pour l’adapter à différentes applications.

“AIBO Navigator 2” est conforme à la version 1.1.2 OPEN-R (spécifications relatives au logiciel).

“AIBO”, le logo AIBO , “OPEN-R” et le logo OPEN-R  sont des marques déposées de Sony Corporation.

“Memory Stick”,  et “MEMORY STICK” sont des marques de Sony Corporation.

Microsoft, Windows et Direct X sont des marques déposées de Microsoft Corporation aux Etats-Unis et dans d’autres pays.

Tous les autres noms de systèmes ou de produits mentionnés dans ce document sont les marques ou les marques déposées de leurs sociétés respectives. Dans ce mode d’emploi, les indications “™” et “®” n’apparaissent pas.

Vous trouverez d’autres informations concernant AIBO sur Internet à l’adresse suivante :

<http://www.aibo.com/>

La reproduction de tout ou partie de ce document sans autorisation écrite est interdite. Tous droits réservés.



# **Table des matières**

Introduction .....	6
Organisation du manuel .....	6
Vérification des accessoires fournis .....	7
Configuration minimale requise .....	8
Environnement de réseau local sans fil .....	8
Configuration de l'ordinateur .....	10
Installation du logiciel .....	11
Désinstallation du logiciel .....	14
Configuration d'un réseau local sans fil .....	15
Connexion d'AIBO au réseau local sans fil .....	15
Modification des paramètres réseau d'AIBO .....	16
Configuration de AIBO Navigator 2 .....	18
Dépannage .....	19

Pour obtenir plus d'informations sur l'AIBO ERS-210/220 (noms des pièces, réglages, installation d'un "Memory Stick", précautions de sécurité, etc.), reportez-vous au mode d'emploi de l'AIBO ERS-210/220.



# **Introduction**

Le logiciel AIBO Navigator 2 vous permet de commander AIBO à partir d'un ordinateur à l'aide d'un réseau local sans fil.

Vous pouvez commander les mouvements d'AIBO et afficher ce que "voit" AIBO sur votre écran d'ordinateur.

Alors préparez-vous à diriger votre AIBO !

## **Organisation du manuel**

Le manuel de AIBO Navigator 2 est composé de deux parties :

### ***Le Guide d'installation (le présent manuel)***

Ce manuel vous donne des informations sur l'installation de AIBO Navigator 2, la configuration minimale requise et la configuration d'un réseau local sans fil.

Si vous utilisez AIBO Navigator 2 pour la première fois, commencez par lire ce Guide d'installation.

### ***Le Guide de l'utilisateur***

Le guide de l'utilisateur décrit le démarrage de AIBO Navigator 2, l'organisation du panneau principal Control (Commande) et le fonctionnement d'AIBO par commande à distance.



## **Vérification des accessoires fournis**

Commencez par vérifier que vous disposez de tous les accessoires fournis :

- Le “Memory Stick” contenant l’AIBO-ware
- Le CD-ROM contenant le logiciel
- Le contrat de licence de l’utilisateur final
- Le Guide d’installation (le présent manuel)
- Le Guide de l’utilisateur
- L’autocollant du code de clé



## **Configuration minimale requise**

Vous devez disposer de l'équipement suivant pour utiliser AIBO Navigator 2 :

### **Environnement de réseau local sans fil**

Votre AIBO et votre ordinateur doivent être équipés de la façon suivante.

#### **Sur AIBO**

##### **Une carte réseau sans fil AIBO ERA-201D1**

Pour connaître les instructions d'installation de la carte dans "AIBO" ERS-210/220, reportez-vous au mode d'emploi de la carte réseau sans fil AIBO.

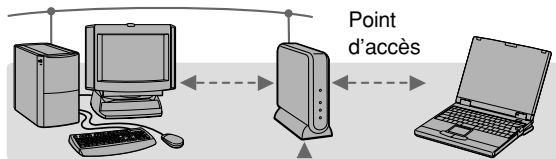
#### **Sur l'ordinateur**

Vous avez besoin d'une des deux configurations suivantes :

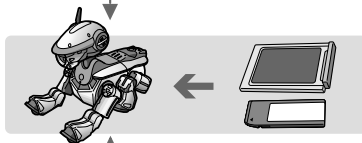
- Un ordinateur disposant d'une carte de réseau local sans fil compatible IEEE802.11b\*
- Un ordinateur raccordé via le réseau local sans fil à un point d'accès du réseau local sans fil compatible IEEE802.11b\*

\* Veuillez utiliser les produits recommandés par Sony.

Lorsqu'un point d'accès est utilisé



AIBO équipé d'un  
"Memory Stick" et d'une  
carte réseau sans fil AIBO



Lorsqu'aucun point  
d'accès n'est utilisé



Ordinateur se raccordant à  
un réseau local sans fil

### Remarques

L'ordinateur peut être raccordé au point d'accès via un réseau local sans fil ou via un réseau local câblé (câble réseau).

- **Pour raccorder l'ordinateur au point d'accès via un réseau local sans fil**  
Installez une carte réseau sans fil compatible IEEE802.11b dans l'ordinateur.
- **Pour raccorder l'ordinateur au point d'accès via un réseau câblé**  
Vous devez disposer d'un concentrateur (hub) et de deux câbles réseau.

Pour obtenir des informations sur la configuration d'un réseau local sans fil, reportez-vous à la page 15.

# **Configuration de l'ordinateur**

## Système d'exploitation

Microsoft Windows 2000 Professional  
(Service Pack 2 ou ultérieur), version anglaise/française/  
allemande/chinois traditionnel  
Microsoft Windows Millennium Edition, version anglaise/  
française/allemande/chinois traditionnel  
Microsoft Windows 98 Second Edition, version anglaise/  
française/allemande/chinois traditionnel

## Unité centrale

Intel Pentium III 500 MHz et plus

## RAM

128 Mo ou plus

## Espace du disque dur

50 Mo ou plus (pour l'installation)

## Graphique

Carte vidéo supportant Direct X 7

## Son

Carte son supportant Direct X 7

## Lecteur de CD-ROM (pour l'installation du logiciel)

## Autres

Supporte le réseau local sans fil compatible IEEE802.11b  
(reportez-vous à la page 8 pour plus de détails)  
Supporte des contrôleurs disponibles dans le commerce  
Lecteur/enregistreur de "Memory Stick"\*

\*Le lecteur/enregistreur de "Memory Stick" n'est pas requis,  
mais il peut être utilisé dans les cas suivants :

- Configuration du réseau local.
- Importation de données de mouvements produites par AIBO Master Studio.





# **Installation du logiciel**

Installez AIBO Navigator 2 et DirectX (le cas échéant) sur le disque dur à partir du CD-ROM fourni.

---

## **1 Mettez votre ordinateur sous tension et démarrez Windows.**

### **Remarques**

- Quittez tous les autres programmes avant de procéder à l'installation.
  - Lorsque vous effectuez l'installation sous Windows 2000 Professional, ouvrez une session en tant qu'administrateur ou en tant que membre du groupe Administrateurs.
- 

## **2 Insérez le CD-ROM fourni dans le lecteur de CD-ROM.**

Le programme d'installation s'exécute automatiquement.

Si le programme d'installation ne démarre pas, double-cliquez sur le fichier "AutoRun.exe" du CD-ROM.

---

## **3 Cliquez sur Install (Installation).**

La boîte de dialogue Welcome to AIBO Navigator 2 Setup (Installation de AIBO Navigator 2) apparaît.

---

## **4 Cliquez sur Next (Suivant).**

La boîte de dialogue User Information (Informations utilisateur) apparaît.

---

**5 Saisissez votre nom dans la boîte User name (Nom de l'utilisateur) et le code de clé du produit dans la zone Key code (Code de clé), puis cliquez sur Next (Suivant).**

Le code de clé est imprimé sur l'autocollant fourni.

Collez-le sur le boîtier du CD-ROM de façon à ne pas le perdre.

Lorsque vous cliquez sur Next (Suivant), la boîte de dialogue Confirmation of Registration (Confirmation de l'enregistrement) apparaît.

---

**6 Vérifiez les informations que vous avez enregistrées et, si elles sont correctes, cliquez sur Next (Suivant).**

La boîte de dialogue Choose Destination Location (Choix de l'emplacement de destination) apparaît.

Si les informations sont incorrectes, cliquez sur No (Non) et recommencez la procédure d'enregistrement.

---

**7 Choisissez le dossier dans lequel vous souhaitez installer le logiciel et cliquez sur Next (Suivant).**

Le dossier par défaut est "C:\Program Files\Sony\AIBO Navigator 2".

Pour effectuer l'installation dans un autre dossier, cliquez sur Browse (Parcourir) et sélectionnez le dossier de votre choix.

Lorsque vous cliquez sur Next (Suivant), la boîte de dialogue Select Program Folder (Sélection du dossier de programmes) apparaît.

---

**8 Choisissez le dossier dans lequel vous souhaitez ajouter l'icône du programme et cliquez sur Next (Suivant).**

Le dossier par défaut est "AIBO Navigator 2". Si vous préférez, vous pouvez sélectionner un dossier différent dans la liste Existing Folders (Dossiers existants) ou saisir un nouveau nom de fichier dans la boîte Program Folder (Dossier de programmes).

Lorsque vous cliquez sur Next (Suivant), la boîte de dialogue Query (Requête) apparaît.

---

**9 Si vous souhaitez créer un raccourci AIBO Navigator 2 sur le bureau, cliquez sur Yes (Oui). Dans le cas contraire, cliquez sur No (Non).**

Le processus d'installation commence.

Lorsque l'installation est terminée, la boîte de dialogue Installation complete (Installation terminée) apparaît.

---

**10 Cliquez sur Finish (Terminer).**

L'installation est terminée. Passez maintenant à la configuration d'un réseau local sans fil (page 15).

---



## **Désinstallation du logiciel**

La désinstallation du logiciel efface toutes les données AIBO de l'ordinateur.

### **Remarque**

Pour désinstaller le logiciel sous Windows 2000 Professional, ouvrez une session en tant qu'administrateur ou en tant que membre du groupe Administrateurs.

---

**1** Cliquez sur le bouton **Démarrer** de la barre des tâches et choisissez **Paramètres–Panneau de configuration**.

---

**2** Double-cliquez sur l'icône **Ajout/Suppression de programmes**.

---

**3** Sélectionnez **AIBO Navigator 2** et cliquez sur **Ajouter/Supprimer (Modifier/Supprimer sous Windows 2000 Professional)**.

---



# **Configuration d'un réseau local sans fil**

---

AIBO Navigator 2 vous permet de diriger un AIBO à partir de votre ordinateur à l'aide d'un réseau local sans fil.

## **Connexion d'AIBO au réseau local sans fil**

---

**1** Modifiez les paramètres réseau sur l'ordinateur (ou point d'accès) pour qu'ils correspondent aux paramètres par défaut de la carte réseau sans fil AIBO.

Pour connaître les instructions concernant la modification des paramètres, reportez-vous au mode d'emploi de l'ordinateur (ou point d'accès).

Pour obtenir des informations sur les paramètres par défaut de la carte réseau sans fil AIBO, reportez-vous à son mode d'emploi.

---

**2** Installez dans AIBO la carte réseau sans fil AIBO.

Pour obtenir des instructions sur l'installation, reportez-vous au mode d'emploi de la carte réseau sans fil AIBO.

---

**3** Insérez dans AIBO le "Memory Stick" AIBO Navigator 2.

Pour plus d'informations, reportez-vous au mode d'emploi d'AIBO.

---

**4** Appuyez sur la touche pause d'AIBO pour l'activer.

AIBO peut à présent être raccordé au réseau local sans fil.

---

## **Modification des paramètres réseau d'AIBO**

Pour modifier les paramètres par défaut de la carte réseau sans fil AIBO, suivez la procédure **A** ou **B** ci-dessous. (Pour la procédure **B**, le lecteur/enregistreur de “Memory Stick” est requis.)

### **A Raccordement d'AIBO au réseau local sans fil et modification des paramètres à l'aide d'un ordinateur du réseau**

---

- 1 Saisissez l'URL indiquée ci-dessous dans le navigateur Web de l'ordinateur, ouvrez l'écran de configuration AIBO et modifiez les paramètres.**

URL:<http://10.0.1.100/SETUP.HTM>

Pour obtenir plus de détails, reportez-vous au mode d'emploi de la carte réseau sans fil AIBO.

---

- 2 Saisissez l'ID utilisateur et le mot de passe.**

Tapez un ID utilisateur et un mot de passe (jusqu'à 8 caractères alphanumériques) qui seront utilisés pour confirmer l'utilisateur lors du démarrage d'AIBO Navigator 2. N'entrez pas l'ID utilisateur ou le mot de passe si l'authentification de l'utilisateur n'est pas requise.

#### **Remarque**

AIBO se raccorde à l'ordinateur uniquement lorsque l'ID utilisateur et le mot de passe correspondent.

---

## **B** Modifications des paramètres du réseau local sans fil sur le “Memory Stick” AIBO Navigator 2 (un lecteur/enregistreur de “Memory Stick” est requis)

**1** Insérez le “Memory Stick” AIBO Navigator 2 dans le lecteur/enregistreur de “Memory Stick”.

**2** Cliquez sur le bouton Démarrer de la barre des tâches et choisissez Programmes–AIBO Navigator 2–Wireless LAN Setup (Configuration réseau local sans fil).

La fenêtre Wireless LAN Setup (Configuration réseau local sans fil) apparaît.

**3** Sélectionnez le pilote du “Memory Stick” et configurez le réseau local sans fil.

The screenshot shows the 'Wireless LAN Setup' dialog box. The 'Owner Information' section has a small arrow icon pointing to the 'Update' button. The 'TCP/IP and Wireless LAN' section has a small arrow icon pointing to the 'Update' button.

Tapez un ID utilisateur et un mot de passe (jusqu'à 8 caractères alphanumériques) qui seront utilisés pour confirmer l'utilisateur lors du démarrage d'AIBO Navigator 2. N'entrez rien si l'authentification de l'utilisateur n'est pas requise.

Entrez la configuration de chaque paramètre conformément au mode d'emploi de la carte réseau sans fil.

## **Configuration de AIBO Navigator 2**

Configurez AIBO Navigator 2 pour utiliser des fonctions de réseau local sans fil.

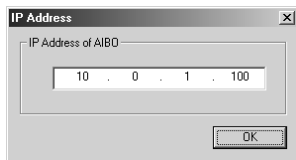
---

- 1** A partir de la barre des tâches, cliquez sur Démarrer–Programmes–AIBO Navigator 2–AIBO Navigator 2.

La boîte de dialogue de l'adresse IP apparaît.

---

- 2** Saisissez l'adresse IP d'AIBO.



- 3** Cliquez sur OK.
-





## Dépannage

Si vous rencontrez l'une des difficultés décrites ci-après, utilisez ce guide de dépannage pour résoudre le problème.

Si le problème persiste, contactez le service consommateur AIBO. (Reportez-vous à page 3 pour obtenir des détails sur l'assistance clientèle AIBO.)

Symptôme	Remède
<b>Impossible d'installer le logiciel à partir du CD-ROM.</b>	<ul style="list-style-type: none"><li>• L'espace disponible sur le disque dur est insuffisant. → Vérifiez l'espace du disque dur. Si plusieurs lecteurs sont disponibles, choisissez un disque dur différent du disque C avec un espace disque suffisant.</li><li>• La fonction de lecture automatique du CD-ROM est désactivée. → Exécutez le fichier "AutoRun.exe" du CD-ROM.</li><li>• D'autres programmes fonctionnent. → Commencez par quitter tous les autres programmes et recommencez l'installation.</li><li>• Vous essayez d'installer le logiciel sous Windows NT/Windows 3.1/Windows 95. → Ce logiciel fonctionne uniquement sous Windows 98 Second Edition/Me/2000 Professional. Installez le logiciel sur un ordinateur fonctionnant avec un système d'exploitation compatible.</li><li>• Le moniteur VGA est réglé sur une résolution inférieure à 800 × 600 et/ou un réglage des couleurs inférieur à 16 bits. → Réglez la résolution du moniteur VGA sur 800 × 600 ou plus et la couleur sur 16 bits ou plus.</li><li>• Vous essayez d'installer le logiciel sous Windows 2000 Professional en tant que Utilisateur avec pouvoir ou Utilisateur. → Pour procéder à l'installation, ouvrez une session en tant qu'administrateur ou membre du groupe Administrateurs.</li></ul>

## Hinweis für Benutzer

©2001 Sony Corporation Alle Rechte bleiben vorbehalten. Dieses Handbuch bzw. die darin beschriebene Software darf ohne vorherige schriftliche Zustimmung der Sony Corporation weder ganz noch auszugsweise nachgedruckt, übersetzt oder in eine maschinenlesbare Form gebracht werden.

MIT AUSNAHME DER SPEZIELLEN BESTIMMUNGEN IM SOFTWARELIZENZVERTRAG LIEFERT DIE SONY CORPORATION DIESES HANDBUCH, DIE SOFTWARE SOWIE ANDERE DARIN ENTHALTENE INFORMATIONEN „WIE GESEHEN“ UND „SO WIE SIE SIND“ OHNE JEDE GEWÄHRLEISTUNG. DIE SONY CORPORATION LEHNT HIERMIT JEDE GEWÄHRLEISTUNG IM HINBLICK AUF HANDELSÜBLICHE QUALITÄT, DIE BEACHTUNG DER RECHTE DRITTER ODER DIE EIGNUNG FÜR EINEN BESTIMMTEN ZWECK DIESES HANDBUCHS, DER SOFTWARE ODER ANDERER ENTSPRECHENDER INFORMATIONEN AUSDRÜCKLICH AB. UNTER KEINEN UMSTÄNDEN ÜBERNIMMT DIE SONY CORPORATION DIE HAFTUNG FÜR INDIREKTE, SPEZIELLE ODER FOLGESCHÄDEN, OB AUF

VERTRAGSVERLETZUNGEN ODER DER EINHALTUNG DES VERTRAGS ODER ANDEREM BASIEREND, DIE AUF DIE VERWENDUNG DIESES HANDBUCHS, DER SOFTWARE ODER ANDERER DARIN ENTHALTENER INFORMATIONEN ZURÜCKGEHEN ODER IN VERBINDUNG DAMIT AUFTRETEN, SOWEIT DER SONY CORPORATION NICHT VORSATZ ODER GROBE FAHRLÄSSIGKEIT ZUR LAST FÄLLT.

Die Sony Corporation behält sich das Recht vor, an diesem Handbuch oder den darin enthaltenen Informationen jederzeit ohne Ankündigung Änderungen vorzunehmen. Die in diesem Handbuch beschriebene Software kann auch den Bestimmungen eines separaten Endbenutzerlizenzvertrags unterliegen.

Die in diesem Produkt enthaltene Software ist Eigentum von Sony oder wurde von Drittherstellern lizenziert. Die Verwendung dieser Software unterliegt den Bestimmungen des Lizenzvertrags, der diesem Produkt beiliegt. Die Spezifikationen der Software unterliegen unangekündigten Änderungen und sind nicht unbedingt mit den zur Zeit im Einzelhandel erhältlichen Versionen identisch.

Bevor Sie die Software verwenden, lesen Sie bitte den beiliegenden Endbenutzerlizenzvertrag. Dieser enthält die Bestimmungen zur Verwendung dieser Software.

- Diese Software bzw. Dokumentation ist urheberrechtlich geschützt und wird unter einer Lizenz vertrieben, die Beschränkungen hinsichtlich Einsatz, Kopieren und Distribution mit sich bringt. Diese Software bzw. diese Dokumentation darf ohne vorherige schriftliche Genehmigung von Sony Corporation weder ganz noch auszugsweise vervielfältigt bzw. gewerbsmäßig verliehen werden.
- Sony Corporation schließt jegliche Haftung aus für Unannehmlichkeiten, die auf Missbrauch oder unsachgemäßen, anderen als in dieser Dokumentation beschriebenen Gebrauch zurückzuführen sind.
- Die mitgelieferte Software ist ausschließlich für den Einsatz mit den angegebenen Einheiten bestimmt.
- Änderungen der Spezifikationen der mitgelieferten Software bleiben vorbehalten.

## **Kundendienst**

So erreichen Sie den AIBO-Kundendienst.

### **Europa**

Deutschland: +49 (0)-69-9508-6309

Großbritannien: +44 (0)-20-7365-2937

Frankreich: +33 (0)-1-5569-5117




**OPEN-R**

„OPEN-R“ ist die Standardschnittstelle für ein Spielrobotersystem, das Sony aktiv fördern möchte. Ziel dieser Schnittstelle ist es, die Palette der Funktionen und Merkmale von Spielrobotern mit Hilfe einer flexiblen Kombination von Hardware und austauschbarer Software für unterschiedliche Anwendungsmöglichkeiten zu erweitern.

„AIBO Navigator 2“ entspricht der OPEN-R-Version 1.1.2 (Software-Spezifikationen).

„AIBO“, das AIBO-Logo , „OPEN-R“ und das OPEN-R-Logo  sind eingetragene Marken der Sony Corporation.

„Memory Stick“,  und „MEMORY STICK“ sind Marken der Sony Corporation. Microsoft, Windows und Direct X sind eingetragene Marken der Microsoft Corporation in den USA und anderen Ländern.

Alle anderen in diesem Handbuch erwähnten Produkt- oder Firmennamen können Marken oder eingetragene Marken der jeweiligen Unternehmen sein. In diesem Handbuch sind die Marken nicht mit dem Zeichen „™“ und „®“ markiert.

Weitere Informationen zu AIBO finden Sie im Internet auf folgender Web-Site:  
<http://www.aibo.com/>

Die Reproduktion ganz oder auszugsweise ist ohne schriftliche Genehmigung untersagt. Alle Rechte vorbehalten.



Einführung .....	6
Hinweis zur Dokumentation .....	6
Überprüfen des mitgelieferten Zubehörs .....	7
Systemvoraussetzungen .....	8
Eine drahtlose LAN-Umgebung .....	8
PC-Voraussetzungen .....	10
Installieren der Software .....	11
Deinstallieren der Software .....	14
Konfigurieren eines drahtlosen LAN .....	15
Anschließen von AIBO an das drahtlose LAN .....	15
Ändern der Netzwerkeinstellungen des AIBO .....	16
Konfigurieren von AIBO Navigator 2 .....	18
Störungsbehebung .....	19

Weitere Informationen zu „AIBO“ ERS-210/220 (Bezeichnung von Teilen, Einstellungen, Einsetzen des „Memory Sticks“, Sicherheitsmaßnahmen usw.) finden Sie in der Bedienungsanleitung zu „AIBO“ ERS-210/220.



# **Einführung**

Mit der AIBO Navigator 2-Software können Sie AIBO vom PC aus über ein drahtloses LAN kontrollieren.

Sie können die Bewegungen des AIBO steuern und sehen auf dem Bildschirm Ihres PC dasselbe wie AIBO.

Freuen Sie sich also auf ganz neue Möglichkeiten, mit Ihrem AIBO zu spielen!

## ***Hinweis zur Dokumentation***

Die Dokumentation zu AIBO Navigator 2 besteht aus zwei Teilen:

### ***Installationsanleitung (dieses Handbuch)***

In dieser Anleitung finden Sie Informationen zum Installieren von AIBO Navigator 2, zu den Systemvoraussetzungen und zum Konfigurieren eines drahtlosen LAN. Wenn Sie AIBO Navigator 2 zum ersten Mal benutzen, lesen Sie zunächst diese Installationsanleitung.

### ***Benutzerhandbuch***

Im Benutzerhandbuch wird beschrieben, wie Sie AIBO Navigator 2 starten, wie das Steuerungsfenster aufgebaut ist und wie Sie AIBO fernsteuern können.



# **Überprüfen des mitgelieferten Zubehörs**

---

Überprüfen Sie zunächst, ob alle Zubehörteile mitgeliefert wurden:

- „Memory Stick“ mit AIBO-Ware
- CD-ROM mit Software
- Endbenutzerlizenzvertrag
- Installationsanleitung (dieses Handbuch)
- Benutzerhandbuch
- Aufkleber mit Produktcode



# **Systemvoraussetzungen**

Um AIBO Navigator 2 verwenden zu können, benötigen Sie folgende Ausstattung:

## **Eine drahtlose LAN-Umgebung**

Dazu ist für AIBO und den PC folgendes Zubehör erforderlich.

### **An AIBO**

#### **Drahtlose LAN-Karte ERA-201D1 für AIBO**

Anweisungen zum Installieren der Karte in „AIBO“ ERS-210/220 finden Sie in der Bedienungsanleitung zur drahtlosen LAN-Karte für AIBO.

### **Am PC**

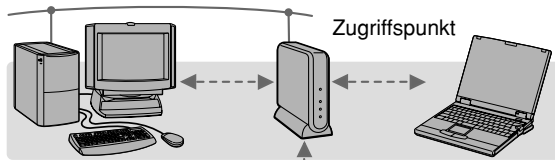
Sie benötigen:

- einen PC, der mit einer IEEE802.11b-kompatiblen drahtlosen LAN-Karte ausgestattet ist,\* oder
- einen PC, der über ein LAN an einen IEEE802.11b-kompatiblen drahtlosen LAN-Zugriffspunkt angeschlossen ist.\*

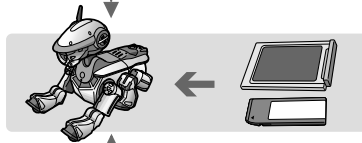
\* Bitte verwenden Sie von Sony empfohlene Produkte.



Wenn ein Zugriffspunkt verwendet wird



AIBO mit „Memory Stick“ und drahtloser LAN-Karte für AIBO



Wenn kein Zugriffspunkt verwendet wird



An ein drahtloses LAN angeschlossener PC

### Hinweise

Der PC kann über ein drahtloses oder ein verkabeltes LAN (Netzwerkkabel) an den Zugriffspunkt angeschlossen sein.

- **Wenn Sie den PC über ein drahtloses LAN an den Zugriffspunkt anschließen wollen**  
Installieren Sie eine IEEE802.11b-kompatible drahtlose LAN-Karte im PC.
- **Wenn Sie den PC über ein verkabeltes LAN an den Zugriffspunkt anschließen wollen**  
In diesem Fall benötigen Sie einen Hub und zwei Netzwerkkabel.

Informationen zum Konfigurieren eines drahtlosen LAN finden Sie auf Seite 15.

## **PC-Voraussetzungen**

Betriebssystem	Microsoft Windows 2000 Professional (Service Pack 2 oder höher), Version für Englisch/Französisch/ Deutsch/traditionelles Chinesisch Microsoft Windows Millennium Edition, Version für Englisch/ Französisch/Deutsch/traditionelles Chinesisch Microsoft Windows 98 Second Edition, Version für Englisch/ Französisch/Deutsch/traditionelles Chinesisch
CPU	Mindestens Intel Pentium III mit 500 MHz
RAM	Mindestens 128 MB
Festplattenplatz	Mindestens 50 MB (für die Installaion)
Grafik	Videokarte, die Direct X 7 unterstützt
Ton	Sound-Karte, die Direct X 7 unterstützt
CD-ROM-Laufwerk (zur Software-Installation erforderlich)	
Sonstiges	Unterstützung von IEEE802.11b-kompatiblen drahtlosen LAN (Näheres dazu auf Seite 8) Unterstützt handelsübliche Controller Lese-/Schreibgerät für „Memory Stick“**

\*Das Lese-/Schreibgerät für „Memory Stick“ ist nicht erforderlich, kann aber bei folgenden Funktionen eingesetzt werden:

- Konfigurieren des LAN.
- Importieren von Bewegungsdaten, die mit AIBO Master Studio erzeugt wurden.



# **Installieren der Software**

Installieren Sie AIBO Navigator 2 und DirectX (falls erforderlich) von der beiliegenden CD-ROM auf die Festplatte.

---

## **1 Schalten Sie den PC ein und starten Sie Windows.**

### **Hinweise**

- Beenden Sie alle anderen Programme, bevor Sie die Installation starten.
  - Wenn die Installation unter Windows 2000 Professional vorgenommen wird, melden Sie sich als Administrator oder als Mitglied der Administratorgruppe an.
- 

## **2 Legen Sie die mitgelieferte CD-ROM ins CD-ROM-Laufwerk ein.**

Das Installationsprogramm wird automatisch ausgeführt.

Wenn das Installationsprogramm nicht startet, doppelklicken Sie auf die Datei „AutoRun.exe“ auf der CD-ROM.

---

## **3 Klicken Sie auf „Install“.**

Das Dialogfeld „Welcome to AIBO Navigator 2 Setup“ erscheint.

---

## **4 Klicken Sie auf „Next“.**

Das Dialogfeld „User Information“ erscheint.

---

**5 Geben Sie Ihren Namen in das Feld „User name“ und den Produktcode in das Feld „Key code“ ein und klicken Sie auf „Next“.**

Den Produktcode finden Sie auf dem beiliegenden Aufkleber.

Bringen Sie diesen Aufkleber an der CD-ROM-Hülle an, damit er nicht verloren geht.

Wenn Sie auf „Next“ klicken, wird das Dialogfeld „Confirmation of Registration“ angezeigt.

---

**6 Überprüfen Sie die Informationen, die Sie eingegeben haben, und wenn diese korrekt sind, klicken Sie auf „Next“.**

Wenn nicht, klicken Sie auf „No“ und nehmen die Registrierung erneut vor.

Das Dialogfeld „Choose Destination Location“ wird angezeigt.

---

**7 Wählen Sie den Ordner aus, in dem die Software installiert werden soll, und klicken Sie auf „Next“.**

Standardmäßig ist dies der Ordner „C:\Programme\Sony\AIBO Navigator 2“.

Wenn Sie das Programm in einem anderen Ordner installieren wollen, klicken Sie auf „Browse“ und wählen einen Ordner aus.

Wenn Sie auf „Next“ klicken, wird das Dialogfeld „Select Program Folder“ angezeigt.

---

**8 Wählen Sie den Ordner aus, in den das Programmsymbol eingefügt werden soll, und klicken Sie auf „Next“.**

Standardmäßig ist dies der Ordner „AIBO Navigator 2“. Wenn Sie möchten, können Sie einen anderen Ordner aus der Liste „Existing Folders“ auswählen oder ins Feld „Program Folder“ einen neuen Ordernamen eingeben.  
Wenn Sie auf „Next“ klicken, wird das Dialogfeld „Query“ angezeigt.

---

**9 Wenn Sie auf dem Desktop ein Verknüpfungssymbol für AIBO Navigator 2 erstellen wollen, klicken Sie auf „Yes“. Wenn nicht, klicken Sie auf „No“.**

Die Installation beginnt.  
Wenn die Installation beendet ist, erscheint das Dialogfeld „Installation complete“.

---

**10 Klicken Sie auf „Finish“.**

Damit ist die Installation abgeschlossen. Fahren Sie nun mit dem Konfigurieren eines drahtlosen LAN (Seite 15) fort.

---



# Deinstallieren der Software

Wenn Sie die Software deinstallieren, werden alle AIBO-Daten vom PC gelöscht.

## Hinweis

Wenn Sie die Software unter Windows 2000 Professional deinstallieren, melden Sie sich als Administrator oder als Mitglied der Administratorgruppe an.

---

**1** Klicken Sie auf die Schaltfläche „Start“ auf der Task-Leiste, und wählen Sie „Einstellungen“ - „Systemsteuerung“.

---

**2** Doppelklicken Sie auf das Symbol „Software“.

---

**3** Wählen Sie AIBO Navigator 2 und klicken Sie auf „Hinzufügen/Entfernen“ („Ändern/Entfernen“ bei Windows 2000 Professional).

---



# **Konfigurieren eines drahtlosen LAN**

Mit AIBO Navigator 2 können Sie einen einzelnen AIBO vom PC aus über ein drahtloses LAN steuern.

## **Anschließen von AIBO an das drahtlose LAN**

---

- 1 Ändern Sie die Netzwerkeinstellungen am PC (bzw. Zugriffspunkt) so, dass sie mit den Standardeinstellungen der drahtlosen LAN-Karte für AIBO übereinstimmen.**

Anweisungen zum Ändern der Einstellungen finden Sie in der Bedienungsanleitung zum PC (bzw. Zugriffspunkt).

Informationen zu den Standardeinstellungen der drahtlosen LAN-Karte für AIBO schlagen Sie bitte in der dazugehörigen Bedienungsanleitung nach.

---

- 2 Setzen Sie die drahtlose LAN-Karte für AIBO in AIBO ein.**

Anweisungen dazu finden Sie in der Bedienungsanleitung zur drahtlosen LAN-Karte für AIBO.

---

- 3 Setzen Sie den AIBO Navigator 2-„Memory Stick“ in AIBO ein.**

Weitere Anweisungen finden Sie in der Bedienungsanleitung zu AIBO.

---

- 4 Drücken Sie die Pausetaste an AIBO, um AIBO zu aktivieren.**

Sie können AIBO nun an das drahtlose LAN anschließen.

---

# **Ändern der Netzwerkeinstellungen des AIBO**

Wenn Sie die Standardeinstellungen der drahtlosen LAN-Karte für AIBO ändern wollen, gehen Sie wie in Verfahren **A** oder **B** unten erläutert vor. Für Verfahren **B** ist ein Lese-/Schreibgerät für „Memory Stick“ erforderlich.

## **A Anschließen von AIBO an das drahtlose LAN und Ändern der Einstellungen mit einem PC im LAN**

---

**1 Geben Sie im Web-Browser auf dem PC den unten angegebenen URL ein, öffnen Sie den Konfigurationsbildschirm für AIBO und ändern Sie die Einstellungen.**

URL: <http://10.0.1.100/SETUP.HTM>

Einzelheiten dazu finden Sie in der Bedienungsanleitung zur drahtlosen LAN-Karte für AIBO.

---

## **2 Geben Sie die Benutzer-ID und das Kennwort ein.**

Geben Sie eine Benutzer-ID und ein Kennwort ein (bis zu 8 alphanumerische Zeichen), mit denen der Benutzer beim Starten von AIBO Navigator 2 überprüft werden soll.

Geben Sie keine Benutzer-ID und kein Kennwort ein, wenn keine Benutzerauthentifizierung erforderlich ist.

### **Hinweis**

AIBO kann nur mit dem PC verbunden werden, wenn die Benutzer-ID und das Kennwort zusammenpassen.

---



**B** Ändern der Einstellungen für das drahtlose LAN auf dem AIBO Navigator 2-„Memory Stick“ (ein Lese-/Schreibgerät für „Memory Stick“ ist erforderlich)

**1** Setzen Sie den AIBO Navigator 2-„Memory Stick“ in das Lese-/Schreibgerät für „Memory Stick“ ein.

**2** Klicken Sie auf der Task-Leiste auf die Schaltfläche „Start“ und wählen Sie „Programme“ - „AIBO Navigator 2“ - „Wireless LAN Setup“.

Das Fenster „Wireless LAN Setup“ erscheint.

**3** Wählen Sie das „Memory Stick“-Laufwerk aus und konfigurieren Sie das drahtlose LAN.

Geben Sie eine Benutzer-ID und ein Kennwort ein (bis zu 8 alphanumerische Zeichen), mit denen der Benutzer beim Starten von AIBO Navigator 2 überprüft werden soll.

Geben Sie nichts ein, wenn keine Benutzerauthentifizierung erforderlich ist.

Geben Sie die einzelnen Parametereinstellungen nach den Anweisungen in der Bedienungsanleitung zur drahtlosen LAN-Karte ein.

## Konfigurieren von AIBO Navigator 2

Konfigurieren Sie AIBO Navigator 2, damit Sie die Funktionen des drahtlosen LAN nutzen können.

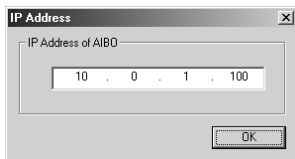
---

### **1** Klicken Sie auf der Task-Leiste auf „Start“ - „Programme“ - „AIBO Navigator 2“ - „AIBO Navigator 2“.

Das Dialogfeld „IP Address“ wird angezeigt.

---

### **2** Geben Sie die IP-Adresse von AIBO ein.



### **3** Klicken Sie auf „OK“.

---



# Störungsbehebung

Sollte die folgende Störung auftreten, versuchen Sie, diese anhand der folgenden Checkliste zu beheben.

Sollte sich das Problem auf diese Weise nicht lösen lassen, wenden Sie sich bitte an die AIBO-Kundendienst-Hotline. (Informationen zum AIBO-Kundendienst finden Sie auf Seite 3.)

Symptom	Abhilfemaßnahme
<b>Die Software von der CD-ROM lässt sich nicht installieren.</b>	<ul style="list-style-type: none"><li>• Es ist nicht genug Platz auf der Festplatte. → Überprüfen Sie, wieviel Platz auf der Festplatte vorhanden ist. Wenn mehrere Laufwerke vorhanden sind, wählen Sie ein anderes Laufwerk als C, auf dem genügend Platz vorhanden ist.</li><li>• Die Automatikfunktion der CD-ROM ist deaktiviert. → Führen Sie die Datei „AutoRun.exe“ auf der CD-ROM aus.</li><li>• Andere Programme werden ausgeführt. → Beenden Sie zuerst alle Programme und wiederholen Sie dann die Installation.</li><li>• Sie versuchen gerade, die Software auf Windows NT/Windows 3.1/Windows 95 zu installieren. → Diese Software läuft nur unter Windows 98 Second Edition/Me/2000 Professional. Installieren Sie die Software auf einem PC mit einem kompatiblen Betriebssystem.</li><li>• Für den VGA-Monitor ist eine Auflösung von weniger als 800 × 600 und/oder eine Farbeinstellung von weniger als 16 Bit eingestellt. → Stellen Sie die Auflösung des VGA-Monitors auf mindestens 800 × 600 und die Farben auf mindestens 16 Bit ein.</li><li>• Sie versuchen gerade, die Software als Hauptbenutzer oder Benutzer unter Windows 2000 Professional zu installieren. → Melden Sie sich zum Installieren als Administrator oder als Mitglied der Administratorgruppe an.</li></ul>

ソニー株式会社

〒141-0001 東京都品川区北品川6-7-35

お問い合わせ

ソニー株式会社 AIBOクリニック

電話：ナビダイヤル  0570-008833

(全国どこからでも市内通話料でご利用いただけます)

携帯電話・PHSでのご利用は：03-5470-0688

受付時間：10:00～17:00（年末年始を除く）

お電話の前に、必ず付属の「セットアップガイド」  
「ユーザーガイド」をご覧ください。

このユーザーガイドは再生紙を使用しています。  
Printed on recycled paper

Printed in Japan



\* 4 6 5 9 7 3 1 0 1 \* (1)