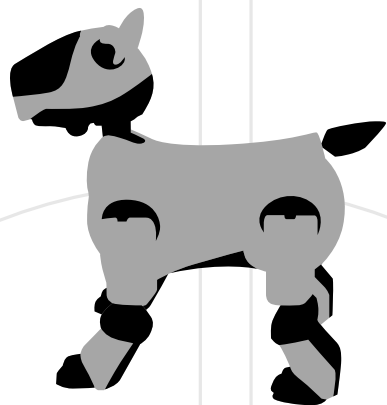


SONY[®]

4-655-770-12 (1)

AIBO Messenger

User's Guide
ERF-210AW04



English

Français

Deutsch



Notice to Users

©2001 Sony Corporation All rights reserved. This manual and the software described herein, in whole or in part, may not be reproduced, translated or reduced to any machine-readable form without prior written approval.

EXCEPT AS SPECIFICALLY SET FORTH IN THE END-USER LICENSE AGREEMENT, SONY CORPORATION PROVIDES THIS MANUAL, THE SOFTWARE AND THE OTHER INFORMATION CONTAINED HEREIN “AS IS” WITH NO WARRANTY AND HEREBY EXPRESSLY DISCLAIMS ANY IMPLIED WARRANTIES OF MERCHANTABILITY, NONINFRINGEMENT OR FITNESS FOR ANY PARTICULAR PURPOSE WITH REGARD TO THIS MANUAL, THE SOFTWARE, OR SUCH OTHER INFORMATION. IN NO EVENT SHALL SONY CORPORATION BE LIABLE FOR ANY INCIDENTAL, CONSEQUENTIAL, OR SPECIAL DAMAGES, WHETHER

BASED ON TORT, CONTRACT, OR OTHERWISE ARISING OUT OF OR IN CONNECTION WITH THIS MANUAL, THE SOFTWARE, OR OTHER INFORMATION CONTAINED HEREIN OR THE USE THEREOF. THIS DOES NOT AFFECT YOUR STATUTORY RIGHTS.

Sony Corporation reserves the right to make any modification to this manual or the information contained herein at any time without notice.

This product contains software owned by Sony Corporation and licensed from third parties. Use of such software is subject to the terms and conditions of license agreements enclosed with this product. Software specifications are subject to change without notice and may not necessarily be identical to current retail versions.

Before using this software, please read the accompanying End-User License Agreement which governs use of this software.

Customer Support

How to contact the AIBO Customer Link.

In the United States and Canada

1-800-427-2988

Email address: aibosupport@info.sel.sony.com

In Australia

Call +1300-36-2426 (toll free within Australia)

E-mail address: cicci@ap.sony.com

In Europe

English line: +44 (0)-20-7365-2937

German line: +49 (0)-69-9508-6309



French line: +33 (0)-1-5569-5117

Email address: aibo@sonystyle-europe.com



OPEN-R

“OPEN-R” is the standard interface for the entertainment robot system that Sony is actively promoting. This interface expands the capability of the entertainment robot through a flexible combination of hardware and interchangeable software to suit various applications. “AIBO” ERS-210 and “AIBO Messenger” ERF-210AW04 conform to OPEN-R version 1.1 (software specifications).

“AIBO”, the AIBO logo , “OPEN-R” and the OPEN-R logo  are registered trademarks of Sony Corporation.

“Memory Stick,”  and “**MEMORY STICK**” are trademarks of Sony Corporation.

Microsoft, Windows, Outlook Express, and Internet Explorer are registered trademarks of Microsoft Corporation in the United States and other countries.

Eudora is a registered trademark of Board of Trustees, Illinois University and is licensed to Qualcomm Corporation in the United States.

All other system names and product names mentioned herein may be trademarks or registered trademarks of their respective companies.

In this manual, the “™” and “®” marks have been omitted.

Other information about AIBO is available on the Internet at the following site:
<http://www.aibo.com/>

Reproduction in whole or in part without written permission is prohibited. All rights reserved.



Table of contents

Introduction	6
Starting AIBO Messenger	7
Quitting AIBO Messenger	9
AIBO's modes and how to resume normal operation	10
Having AIBO read an E-mail message aloud	12
Checking if you get a new E-mail message	13
Having AIBO read aloud an E-mail message	15
Stopping AIBO from reading a mail message or having AIBO read it again	17
Having AIBO read a Web page aloud	18
Stopping AIBO from reading a Web page or having AIBO read it again	19
Using the clock function	20
Checking the current time	20
Using the reminder function	21
Setting up AIBO Messenger	22
Automatically checking for new mails	23
Selecting AIBO's Voice	24
Using the user dictionary	25
Selecting a Web page for AIBO to read	30
Setting the reminder	31
Setting the AIBO IP address	31
List of commands	32
List of key words	34
List of pronunciation symbols (List of phonemes)	36
Notes on use	38
Troubleshooting	40

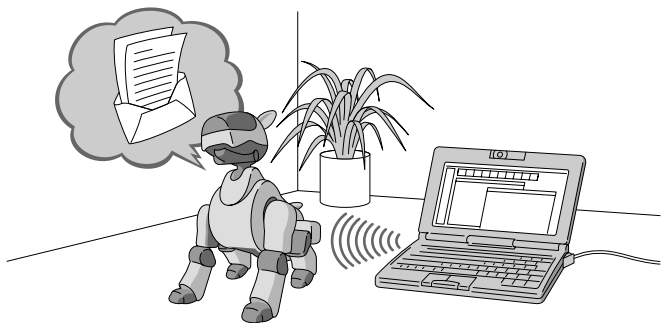
For more information about “AIBO” ERS-210 (names of parts, settings, “Memory Stick” installation, safety precautions, etc.), refer to the “AIBO” ERS-210 Operating Instructions.

Introduction

Have you finished installing AIBO Messenger ERF-210AW04 (hereafter referred to as AIBO Messenger)?

If not, refer to the supplied Setup Guide to install AIBO Messenger and set up a wireless LAN.

Now, let's start up AIBO Messenger and have AIBO read aloud an E-mail or Web page.





Starting AIBO Messenger

Turn on your personal computer (PC) and AIBO, and then start up AIBO Messenger.

Notes

- AIBO moves by itself in joyful exuberance even when it does not read an E-mail or Web page once you start up AIBO Messenger. Do not place AIBO on a place where it may fall off such as a desktop.
- If you start up AIBO Messenger when you are already on the Internet via a modem, AIBO Messenger may automatically dial up to connect to the Internet depending on your environment to check if your PC is already connected to the Internet.

1 Turn on your PC.

Turn on your PC and start Windows.

2 Start up AIBO.

Insert the “Memory Stick” into AIBO and start it up.

① **Insert the AIBO Messenger “Memory Stick” into AIBO.**

For details, refer to the “AIBO” ERS-210 Operating Instructions.

② **Press the pause button on AIBO to start up AIBO.**

AIBO Messenger starts up and it waits for a new E-mail message.

When AIBO Messenger waits for a new E-mail message (E-mail waiting mode)

After you start up AIBO Messenger, AIBO waits for a new E-mail message, that is, it enters E-mail waiting mode. After AIBO finishes reading a received E-mail aloud or if you do not give any instruction to AIBO for one minute, AIBO waits for a new E-mail or your command.



AIBO waits for a new E-mail message.

Note

AIBO Messenger functions even when AIBO is mounted on the Energy Station (optional). In this case, AIBO moves its head and/or tail only.

3 Start up AIBO Messenger.

Click the Start button on the task bar, and click Program, AIBO Messenger, and AIBO Messenger in this order.

The Owner Authentication dialog box appears on the screen.

(If you do not set up any user ID and password during set-up of AIBO Messenger, this Owner Authentication dialog box will not appear.)

4 Type the user ID and password you entered to set up the wireless LAN (see page 15, Setup Guide), and then click OK.

If you select the Save password check box, you need not type the user ID and password the next time.

The AIBO Messenger title screen appears, and the AIBO Messenger icon appears in the task tray.

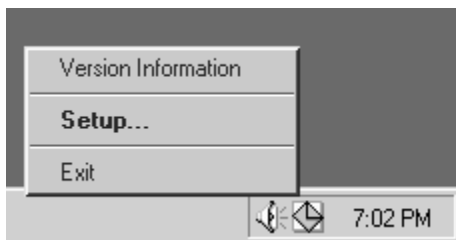


AIBO Messenger icon

During communication: yellow
Idle: white

Quitting AIBO Messenger

- 1 Click the AIBO Messenger icon in the task tray with the right button, and select Exit from the menu.**



- 2 Press the pause button on AIBO's chest to pause AIBO, and then remove the "Memory Stick" from AIBO.**

For details on removing the "Memory Stick", refer to the "AIBO" ERS-210 Operating Instructions.

AIBO's modes and how to resume normal operation

If an object gets caught in AIBO's joint or AIBO is picked up and interrupted during AIBO Messenger operation, follow the procedure below to restore AIBO to "E-mail waiting mode".

AIBO Messenger

E-mail waiting mode

AIBO is waiting for a new E-mail message.

It checks to see if you get a new E-mail message at regular intervals you set in advance.

In this mode, you can give the following instructions to AIBO:

- Check if you get a new E-mail message.
"Check mail"
- Read the received E-mail message aloud.
"Read my mail"
- Read a Web page.
"Read page number xx"
- Check the current time.
"What time is it now?"



Press the chin sensor and back sensor at the same time for 3 seconds.

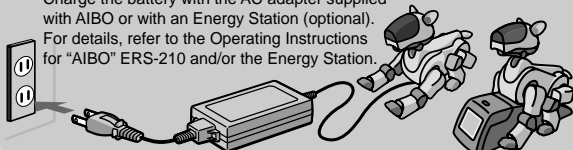
Something gets caught in its leg or neck joints.

AIBO is picked up.

To charge the battery pack

Press the pause button on AIBO's chest to pause AIBO.

Charge the battery with the AC adapter supplied with AIBO or with an Energy Station (optional). For details, refer to the Operating Instructions for "AIBO" ERS-210 and/or the Energy Station.



Note

AIBO does not read an E-mail message aloud or notify you of the current time when it is being charged, i.e. it is connected to the AC adapter.

AIBO finishes walking.

Walking condition

AIBO walks.



Press the head sensor for 3 seconds.

Jam condition

Joints loosen up.



If any object jams up AIBO's neck or hip joint, AIBO loosens up all of its joints. This is to prevent accidental injury in case you catch your finger in one of its joint. In this condition, AIBO's mode indicator flashes. To return AIBO to normal, press the head sensor for 3 seconds or more.

Put AIBO down on the floor or press its head sensor for 3 seconds.

Picked-up condition

Even when AIBO is picked up, it reads an E-mail message or Web page aloud or notifies you the current time. However, only its head or tail moves.



When you pick up AIBO, AIBO enters a mode that makes it easier for you to hold AIBO and flashes its mode indicator. To return AIBO to normal, put AIBO down on the floor. If AIBO does not return to normal, press its head sensor for 3 seconds or more.

Dismount AIBO from the Energy Station.

Mount AIBO on the Energy Station.

Station mode

Even when AIBO is mounted on an Energy Station, it can read an E-mail message aloud or notify you of the current time. However, only its head or tail moves.



When an Energy Station (optional) is used

Having AIBO read an E-mail message aloud

To have AIBO read an E-mail message aloud, give an instruction to AIBO to do so with your voice or pressing its sensor. Several commands are provided to indicate one instruction. Here a few commands are described as an example. For details on commands, see “List of commands” (page 32).

E-mail waiting mode

AIBO waits for a new E-mail message. It checks whether you get a new E-mail message at intervals you set in advance.

You have got xx new mails.

There is no new mail.



Lies down.

When you say “check mail” or “Read my mail” and there is new mail.



“Finish reading”

You do not give any instruction to AIBO for one minute.

Reading-E-mail command waiting mode

AIBO waits for your instruction to read an E-mail message.

“Next mail”
“Previous mail”

You have got a mail from xx titled xx.



Sits down.

“Read my mail”



AIBO finished reading an E-mail message or stopped reading it.

Reading an E-mail message aloud

Hello, let's have lunch tomorrow at the restaurant I found a few days ago...



Sits down.

Checking if you get a new E-mail message

Automatically checking an E-mail message

AIBO automatically checks whether a new E-mail has arrived or not at intervals you set in advance. For details on setting the interval, see “Setting up AIBO Messenger” (page 22).

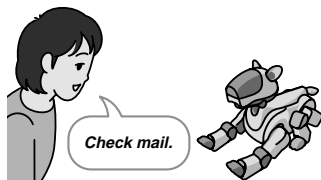
Note

If you select Eudora 4.3 as the default E-mail application, this automatic mail check function will not notify you of arrival of a new mail message when it is executed for the first time after its arrival. It notifies you of the mail arrival when executed the next time.

Checking a new E-mail message when you like

You can check to see if a new E-mail message has arrived by instructing AIBO when you like.

Say “**Check mail**” to AIBO when it is on E-mail waiting mode, or press its head sensor strongly in a moment.



E-mail waiting mode

Note

If you select Eudora 4.3 as the default E-mail application, you cannot use this function: checking a new E-mail message when you like. Even though you say, “**Check mail**” to AIBO, it says, “***This operation is not allowed with the e-mail software that is set up.***”

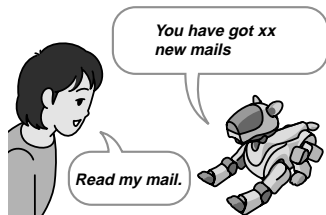
If you get a new E-mail message

AIBO notifies you of new mail message reception as follows:

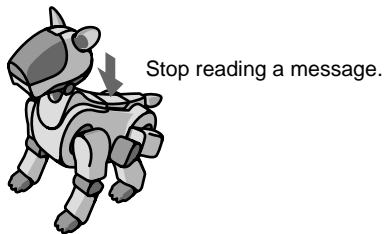
“You have got xx new mails.” (when the automatic checking function is executed)

“There are xx new mails.” (when you instructed AIBO to check an E-mail message)

To have AIBO read a new E-mail message after that, say ***“Read my mail”*** to AIBO, or press its head sensor strongly in a moment. AIBO will read aloud the “sender”, “title” and “message”.



To stop AIBO from reading messages before it finishes reading them, press its back sensor.



If you get no new E-mail message

AIBO notifies you that there is no mail message by saying ***“There is no new mail.”*** Note that AIBO says nothing when you use the automatic mail check function.

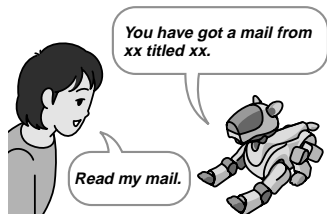
Having AIBO read aloud an E-mail message

Have AIBO read aloud an E-mail message in the electronic in-tray.

- 1 Say, “**Read my mail**” to AIBO, which is in E-mail waiting mode, or move AIBO to and fro twice while pressing its head sensor gently.

AIBO reads aloud the “sender” and “title” of the latest mail message in the in-tray, and then waits for your instruction to read mail (that is, sits down).

If there is no mail message on the in-tray, AIBO says “**There is no mail in the in-tray.**”



- 2 Give either of the following instructions to AIBO:

You can give any number of commands to AIBO continuously.

“**Read my mail**” (or press the AIBO’s head sensor strongly in a moment.)

AIBO will read aloud the message text itself of the current E-mail.

“**Previous mail**” (or press the AIBO’s chin sensor for 3 seconds or more.)

AIBO will read the sender and title of the E-mail message received immediately before the current mail. To have AIBO read the message itself aloud, say “**Read my mail**” to AIBO or press the AIBO’s head sensor strongly in a moment.

If there is no mail before the current mail, AIBO says, “**The specified message does not exist.**”

“Next mail” (or press the AIBO’s back sensor for 3 seconds or more.)

AIBO will read the sender and title of the E-mail message received immediately after the current mail. To have AIBO read the message itself aloud, say **“Read my mail”** to AIBO or press the AIBO’s head sensor strongly in a moment.

If there is no mail after the current mail, AIBO says, **“The specified message does not exist.”**

“Finish reading” (move AIBO to and fro twice while pressing its head sensor gently.)

AIBO re-enters E-mail waiting mode (that is, lies down.)

Notes

- While AIBO is reading a message, it will not respond to any instruction you give to AIBO. Stop AIBO from reading the message by pressing its back sensor, or wait for AIBO to finish reading the message.
- If you give no instruction to AIBO for one minute after it finishes reading a message, it enters E-mail waiting mode (that is, lies down.)

When an E-mail message contains a phrase(s) or sentence(s) quoted from another E-mail message

AIBO changes its face direction or voice to indicate that it is reading a quotation now. For details, see “Setting up AIBO Messenger” (page 22).

When an E-mail message contains the specific key word(s)

AIBO makes a motion corresponding to the key word contained. For details on key words, see “List of key words” (page 34).

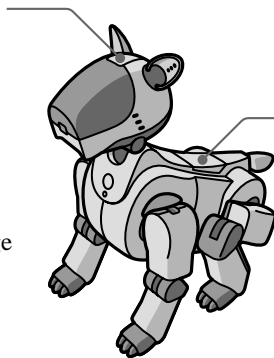
Stopping AIBO from reading a mail message or having AIBO read it again

Use AIBO's sensors to stop it from reading a message or have AIBO read it again.

To have AIBO re-read a message from the beginning

Press its head sensor strongly for a moment while it is reading a message.

AIBO re-reads the message it is reading from the beginning.



To stop AIBO from reading a message

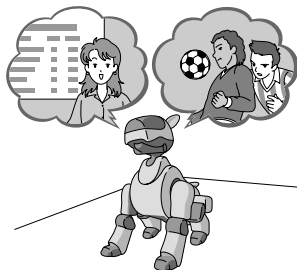
Press its back sensor while it is reading a message.

AIBO re-enters Reading-E-mail command waiting mode.



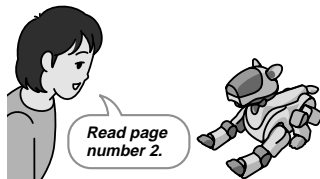
Having AIBO read a Web page aloud

AIBO can read aloud text displayed on a Web page whose URL is registered in advance. Up to five Web pages can be registered. For details on how to register a Web page, see “Setting up AIBO Messenger” (page 22).



Say “*Read page number xx*” to AIBO while in E-mail waiting mode.

AIBO will read aloud the Web page whose number is specified.



Notes

- AIBO cannot read aloud a framed Web page. AIBO says, “*The specified URL page uses framesets and cannot be read.*”
- While AIBO is reading a Web page, it cannot respond to any instruction you give to AIBO. Stop AIBO from reading the web page by pressing its back sensor or wait for AIBO to finish reading the Web page.

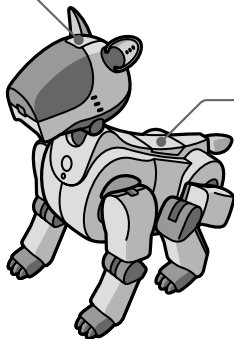
Stopping AIBO from reading a Web page or having AIBO read it again

Use AIBO's sensors to stop it from reading a Web page or have AIBO read it again.

To have AIBO re-read a Web page from the beginning.

Press its head sensor strongly for a moment while it is reading a Web page.

AIBO re-reads the Web page it is reading from the beginning.



To stop AIBO from reading a Web page

Press its back sensor while it is reading a Web page.

AIBO re-enters E-mail waiting mode.



Using the clock function

AIBO lets you know the current time.

AIBO can say the specified message at a time you set also.

Note

Before using this function, be sure to set the clock of your PC correctly.

Checking the current time

AIBO notifies you of the current time.

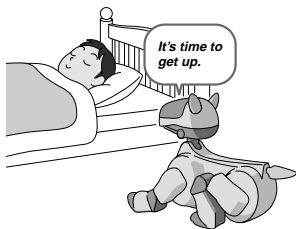
Say, **“What time is it now?”** to AIBO, who is in E-mail waiting mode.

AIBO says, **“The time is xx.”**



Using the reminder function

AIBO will read aloud the specified comment at a time you set. For how to specify a comment AIBO is to read aloud, see “Setting up AIBO Messenger” (page 22).



If you do not specify any comment, AIBO says, “*It is the time you requested.*”

Notes

- If AIBO or AIBO Messenger does not start up at a time you set yet, AIBO cannot notify you of the current time.
- If AIBO happens to read an E-mail message or Web page at a time you specified, it will notify you of the time by saying “*XX minutes have passed*” after it finishes reading the current message or page.



Setting up AIBO Messenger

You can set the following six items to operate AIBO Messenger as you like:

- **Automatic new E-mail check** (see page 23)
- **Selecting AIBO's voice to read a message or Web page** (see page 24)
- **User dictionary** (see page 25)
- **Web page to be read aloud** (see page 30)
- **Reminder** (see page 31)
- **AIBO IP address** (see page 31)

Note

While AIBO is reading an E-mail message or Web page, you cannot make any setting adjustments above.

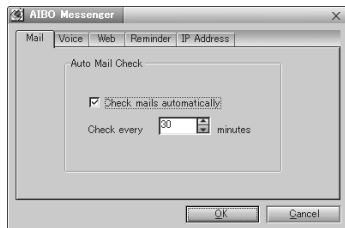
To make the settings above, open the Setup dialog box of AIBO Messenger.

Opening the Setup dialog box

Double-click the AIBO Messenger icon  in the desktop task tray.



The Setup dialog box appears on the screen.

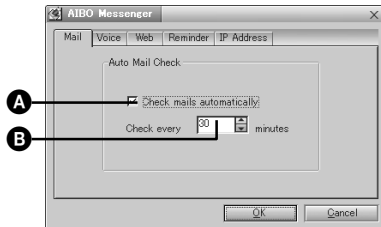


Note

If the AIBO Messenger icon is not displayed in the task tray, see page 7 to start up AIBO Messenger.

Automatically checking for new mails

Make settings on the Mail tab of the Setup dialog box.



Put a check mark in **A**, and type the time in **B**. AIBO Messenger automatically checks to see if a new E-mail message has arrived at the intervals you typed here. If you do not want to check a new E-mail message automatically, uncheck **A**.

Selecting AIBO's Voice

AIBO changes its voice between “Voice 1” and “Voice 2”: it uses “Voice 1” to read E-mail messages (excluding a phrase or sentence quoted from another mail message) and Web pages while it uses “Voice 2” to read a quoted phrase or sentence. Note that AIBO switches its voice also between these two types of voices when the number of marks indicating a quoted phrase/sentence changes.

Open the Voice tab from the Setup dialog box to select a voice used for “Voice 1” or “Voice 2”.

Note

AIBO may not change its voice to read a quotation depending on the mail format.

Select the voice type, Voice 1 or Voice 2.

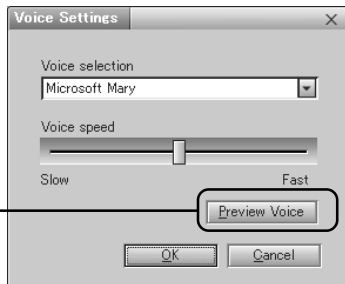
1 Click the Setting button on the Voice tab.

The Voice Settings dialog box appears on the screen.



2 Select the voice type from the Voice selection dropdown box, and adjust it with the slider if necessary.

When you click the Preview Voice button, the test sentence is played back in the voice you set here.



Using the user dictionary

Use the Voice tab of the Setup dialog box to operate the user dictionary. The user dictionary allows you to register pronunciation symbols for a certain word contained in an E-mail message or Web page to have AIBO read the word with pronunciation other than its original one or to prevent AIBO from pronouncing it incorrectly.

Registering a word to the user dictionary

Register the spelling and pronunciation of a word to the user dictionary.

1 Click the User Dictionary button on the Voice tab.

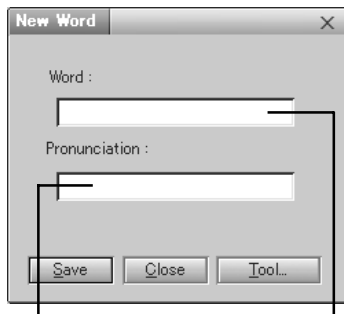
The New Word dialog box appears on the screen.



2 Enter the spelling and pronunciation* of a word to the Word and Pronunciation boxes, and then click the Save button.

A combination of the entered spelling and pronunciation is registered to the user dictionary.

Note that a word you register in this way is handled as a proper noun. To change the part of speech, see “Editing the user dictionary.”



Enter the pronunciation
symbol(s) of a word here.

Enter the spelling
here.

* See page 36 for how to enter a pronunciation symbol.

Editing the user dictionary

A new word can be added to the dictionary, or the registered word can be changed or deleted from the user dictionary.

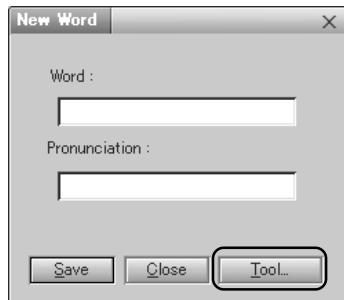
1 Click the User Dictionary button on the Voice tab.

The New Word dialog box appears on the screen.



2 Click the Tool button.

The User Word Dictionary Tool dialog box appears on the screen.



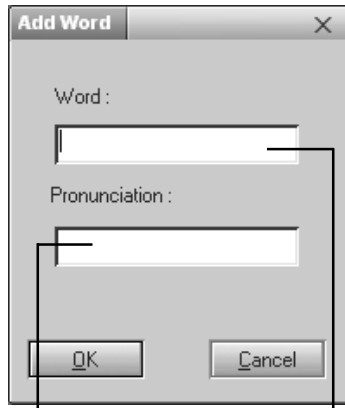
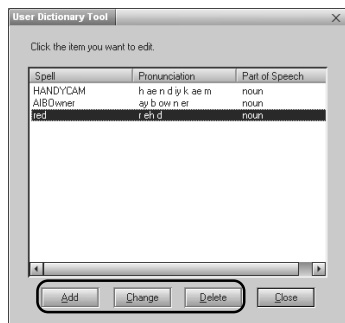
- 3 Select the desired word from the displayed list, and then click the **Add**, **Change** or **Delete** button according to your operation.

Delete button

→ The selected word is deleted from the user dictionary.

Add button

→ The Add Word dialog box appears on the screen.
Enter the spelling and pronunciation*, and then click the OK button.



Enter the pronunciation symbol(s) of the selected word here.

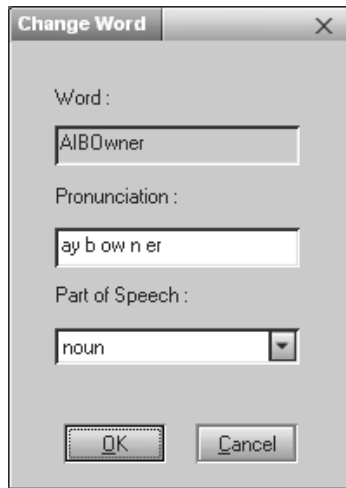
Enter the spelling here.

* See page 36 for how to enter a pronunciation symbol.

Change button

→ The Change Word dialog box appears on the screen.

Enter each item, and then click OK.



Change Word

Word :

AlBowner

Pronunciation :

ay b ow n er

Part of Speech :

noun

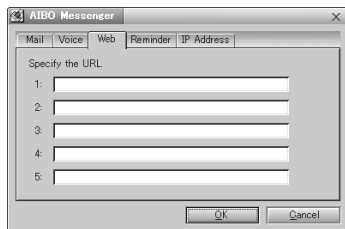
OK Cancel

Selecting a Web page for AIBO to read

Specify a Web page address on the Web tab of the Setup dialog box.

You can register up to 5 URLs (addresses) of Web pages you want AIBO to read aloud.

We recommend that you display a Web page with the browser, then copy and paste its URL to register it.



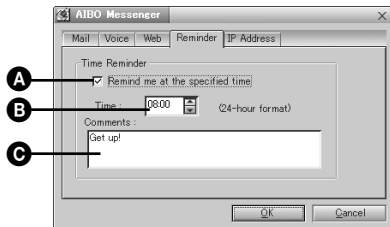
Note

AIBO cannot read a Web page that uses framesets. Even though you try to have AIBO read it, AIBO says, ***“The specified URL page uses framesets and cannot be read”***.

Setting the reminder

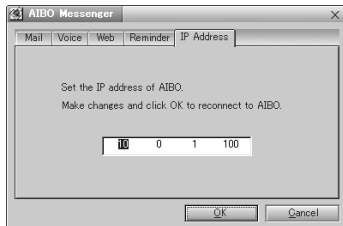
Set a comment and time for an alarm on the Reminder tab of the Setup dialog box. AIBO reads the comment at the time you entered here.

If you put a check mark in **A**, AIBO reads a comment (up to 100 alphanumeric characters) you entered in **C** at the time you specified in **B**.



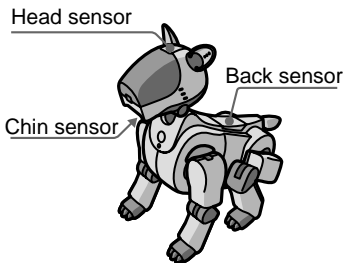
Setting the AIBO IP address

Set the AIBO IP address on the IP Address tab of the Setup dialog box. Refer to the supplied Setup Guide for details.



List of commands

To have AIBO read a message or notify you of the current time, instruct it by your voice or pressing its sensor. Two or more “commands” are provided to give each instruction to AIBO. The table below summarizes commands to say to AIBO and how and which sensor you have to press.



Instruction to AIBO	Commands	How and which sensor you have to press
● Check to see if you get a new E-mail message.	<i>Check mail</i> <i>Check my mail</i> <i>Do I have mail?</i> <i>Do I have any mail?</i>	Press the head sensor strongly for a moment.
Read aloud a new E-mail message.	<i>Read the mail</i> <i>Read my mail</i>	Press the head sensor strongly for a moment.
● Read an E-mail message aloud.	<i>Reading mode</i> <i>Mail reading mode</i>	Move AIBO to and fro twice while pressing its head sensor gently.
Read aloud text of an E-mail message.	<i>Read the mail</i> <i>Read my mail</i>	Press the head sensor strongly for a moment.
Read the previous mail.	<i>Previous mail</i> <i>Read previous</i> <i>Read previous mail</i> <i>Back to previous mail</i>	Press the chin sensor for 3 seconds or more.

Instruction to AIBO	Commands	How and which sensor you have to press
Read the next mail.	<i>Next mail</i> <i>Read next</i> <i>Read next mail</i> <i>Go to next mail</i>	Press the back sensor for 3 seconds or more.
● Re-enter E-mail Waiting mode.	<i>Finish reading</i> <i>Finish reading mail</i>	Move AIBO to and fro twice while pressing its head sensor gently.
● Read a Web page.	<i>Read page number XX</i> <i>Page number XX</i> <i>Read page XX</i> <i>(XX : one, two, three, four, five)</i>	
● Stop reading a mail message.		Press the back sensor.
● Read a mail message again from the beginning.		Press the head sensor strongly in a moment.
● Check the current time.	<i>What time is it now?</i> <i>Tell me the time.</i>	



List of key words

When a key word is included in a mail message or Web page, AIBO makes a motion corresponding to the key word. If two or more key words are included in one sentence (delimited with “.” or “,”), AIBO may not make all motions corresponding to those key words.

Examples of key words are shown below.

Note

AIBO can recognize only English.

AIBO-related

Products

Entertainment Robot / AIBO / ERS-210 / ERS-110 / ERS-111 / 2nd Generation / AIBO Life / Hello AIBO! / Party Mascot / AIBO Messenger / AIBO Navigator / AIBO Fun Pack / AIBO Master Studio / AIBO Wirelss LAN Card / Energy Station / AIBO-ware / Memory Stick / Pink ball / Station / carrying bag

Others

Robot / Pet robot / Humanoid / OPEN-R / Autonomous robot / babyhood / Childhood / Adolescence / Adulthood / Name registration / Action / AIBO EXPO / AIBO owner / Owner / AIBO Shop / Club AIBO / AIBO Clinic / aibo.com / Autonomous action / Voice recognition

Mass Media and Society

News / Newspaper / Magazine / Radio / Television / Broadcast satellite /
Satellite broadcast / Peace / War / Animal rights / Recycle / Volunteer /
Violation / Police / Punishment / Imprisonment / Sentence / Penalty /
Candidate / Election / 21st century / Dream / Heaven / Hell

Weather/Natural Events/Disasters

Sunny / Rain / Earthquake / Thunder / Typhoon / Fire / Hot / Cold / Snow

People

Brothers / Sisters / Daughter / Son / Grandchild / Grandfather / Grandmother
/ Dad / Mom / Father / Mother / You / Everyone / Boyfriend / Girlfriend /
Lover

Greetings

Dear / Good morning / Hello / Hey / How are you? / Congratulations /
Thank you / Goodbye / Bye / See you

Another expressions

Affirmation

Yes / That's right

Negation

No / No way / Wrong

Happiness/To Like

Happy / Laugh / Feel optimistic / Enjoy / Present / Gift

Sadness/To Dislike

Sad / Worry / cry



List of pronunciation symbols (List of phonemes)

When you enter the following pronunciation symbols (phonemes), AIBO can read the corresponding words aloud.

Example: pronunciation for "hello":

h eh l ow

For improved accuracy, the primary (1), secondary (2) stress markers, and the syllabic markers (-) can be added to the pronunciation.

Example: pronunciation for "hello" using the primary stress (1) and syllabic (-) markers:

h eh - l ow 1

Each phoneme entry should be delimited with a space.

American English Phoneme Table (American English Pronunciation Symbol Table)

SYM Example

- Syllable boundary (hyphen)
- ! Sentence terminator (exclamation mark)
- & word boundary
- , Sentence separator (comma)

SYM Example

- . Sentence terminator (period)
- ? Sentence terminator (question mark)
- _ Silence (underscore)
- 1 Primary stress

SYM Example

2 Secondary stress
aa father
ae cat
ah cut
ao dog
aw foul
ax ago
ay bite
b big
ch chin
d dig
dh then
eh pet
er fur
ey ate
f fork
g gut
h help
ih fill
iy feel
jh joy
k cut
l lid
m mat
n no

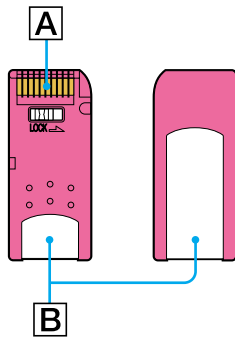
SYM Example

ng sing
ow go
oy toy
p put
r red
s sit
sh she
t talk
th thin
uh book
uw too
v vat
w with
y yard
z zap
zh pleasure

Notes on use

To protect the saved data on the “Memory Stick,” note the following:

- The supplied AIBO-ware “Memory Stick” is an accessory of AIBO Messenger. Using it also to save data from personal computers or camcorders, or for anything other than AIBO ERS-210, may cause damage to AIBO.
- Do not touch the terminal **A** with your hand or metal objects.
- The saved data may be erased or broken if the “Memory Stick” is used in a place subject to static electricity or electric noise.
- Do not stick anything other than a dedicated “Memory Stick” sticker in the area indicated by **B**. A sticker has already been attached to the AIBO-ware “Memory Stick” supplied with AIBO Messenger at the factory.
- Do not bend, drop or apply a strong physical shock to the “Memory Stick.”
- Do not disassemble or modify the “Memory Stick.”
- To remove the “Memory Stick” from AIBO while it is still operating, first press the pause button to stop AIBO’s movements and wait until the lock indicator turns to white.
- Do not let the “Memory Stick” get wet.
- Do not use or store the “Memory Stick” in places subject to:
 - Excessively high temperatures, such as a car parked in the sun,
 - Direct sunlight, or
 - High humidity or corrosive gas




- When carrying or storing the “Memory Stick,” keep it in the supplied case.
- AIBO Messenger is designed exclusively for use with “AIBO” ERS-210. It cannot be used with “AIBO” ERS-110/111.
- AIBO Messenger cannot be used except through the AIBO-ware “Memory Stick” on which it is supplied.
- Sony assumes no responsibility for any malfunctions that may occur as a result of using AIBO Messenger in a way not specified in this manual.
- The specifications of this software are subject to change without notice.


What is an AIBO-ware “Memory Stick”?

It is a “Memory Stick” produced for exclusive AIBO use, and on which is stored application software that can be executed on an AIBO.

Troubleshooting

If you experience any of the following difficulties, use this troubleshooting guide to correct the problem before contacting AIBO Customer Link. Should the problem persist, contact the AIBO Customer Link. (See page 3 for details on the AIBO Customer Support.)

Symptom	Remedy
AIBO does not respond to you even though you talk to it.	<ul style="list-style-type: none">• Your instruction is not correct. → AIBO Messenger understands only limited words. Read this User's Guide to issue a correct instruction to AIBO.• AIBO cannot hear you. → Talk to AIBO in a clear voice in a quiet area.• AIBO is not connected to your PC. → Check the AIBO Messenger icon displayed in the task tray. When this icon indicates "Idle" status  (white), refer to the supplied Setup Guide to connect AIBO to your PC correctly.
AIBO does not output any musical tone or voice.	<ul style="list-style-type: none">• AIBO's musical tone may be muted. → Adjust the volume level of the musical tone (Refer to the "AIBO" ERS-210 operating instructions.)

Symptom	Remedy
AIBO does not read an E-mail message/Web page or notify you of the current time.	<ul style="list-style-type: none">• AIBO is not connected to your PC. → Check the AIBO Messenger icon displayed in the task tray. When this icon indicates “Idle” status  (white), refer to the supplied Setup Guide to connect AIBO to your PC correctly.
AIBO does not move even when you press the pause button.	<ul style="list-style-type: none">• The battery pack is not installed to AIBO. → Insert the battery pack to AIBO (refer to the AIBO ERS-210 operating instructions.) After inserting the battery pack into AIBO, press the pause button again to restart AIBO.• The battery power is low. → Check the battery power level (refer to the AIBO ERS-210 operating instructions.) If necessary, recharge the battery pack or insert a charged battery pack into AIBO.• The temperature of the battery pack is abnormally high. → Wait until the battery cools down.

Symptom	Remedy
<p>AIBO emits a sad melody and does not move when you press the pause button.</p>	<ul style="list-style-type: none"> • The “Memory Stick” with AIBO-ware is not inserted into AIBO. • A “Memory Stick” other than one designed exclusive for AIBO is inserted into AIBO. • The battery power level is low. <ul style="list-style-type: none"> → Check the battery power level (refer to the AIBO ERS-210 operating instructions.) If necessary, recharge the battery pack or insert a charged battery pack into AIBO. • The AC adaptor is connected to AIBO’s charging terminal. <ul style="list-style-type: none"> → Disconnect the AC adaptor from AIBO, and then restart AIBO.
<p>The battery compartment is locked and the battery cannot be replaced.</p>	<ul style="list-style-type: none"> • The program is still running. Press the pause button to stop the program.
<p>It takes a long time for AIBO to start moving.</p>	<ul style="list-style-type: none"> • AIBO is loading data from the “Memory Stick.” Wait a while.
<p>After you pick AIBO up, it moves only slowly without moving its hands and legs.</p>	<ul style="list-style-type: none"> • AIBO stops moving whenever it is picked up from the floor. <ul style="list-style-type: none"> → Check to see if the mode indicator is flashing or not. If it is, place AIBO on the floor. If it does not move after a while, press its head sensor for 3 seconds or more.

Symptom	Remedy
Although the mode indicator is flashing and AIBO makes a sound, it does not move its legs.	<ul style="list-style-type: none">• AIBO's joint is jammed. → Place AIBO on the floor and press its head sensor for 3 seconds or more.
AIBO's chest light flashes in orange.	<ul style="list-style-type: none">• There may be a problem with the battery pack. → Replace the battery pack with a new one (refer to the "AIBO" ERS-210 operating instructions.)
AIBO's chest light does not turn off even after you press the pause button.	<ul style="list-style-type: none">• There is a problem with the operating program. → Check to see if the battery pack lock indicator appears white, and then remove the battery pack from AIBO (refer to the "AIBO" ERS-210 operating instructions). Reinsert the battery pack to AIBO, and press the pause button again.
The battery power level gets low immediately after you insert a charged battery pack into AIBO.	<ul style="list-style-type: none">• If AIBO's operating period becomes extremely short even after you insert a fully charged battery pack into AIBO, the battery pack may be reaching the end of its service life. Replace it with a new one (refer to the "AIBO" ERS-210 operating instructions.)

Avis aux utilisateurs

©2001 Sony Corporation Tous droits réservés. Le présent manuel et le logiciel qui y est décrit ne peuvent être reproduits, traduits ou réduits, en tout ou en partie, sous quelque forme compréhensible pour une machine que ce soit sans l'autorisation écrite préalable de Sony Corporation.

MIS A PART LES ELEMENTS CLAIEMENT SPECIFIES DANS LE CONTRAT DE LICENCE DU LOGICIEL, SONY CORPORATION FOURNIT CE MANUEL, LE LOGICIEL ET LES INFORMATIONS QUI Y SONT CONTENUES "EN L'ETAT" SANS GARANTIE SONY CORPORATION REJETTE TOUTE GARANTIE IMPLICITE DE COMMERCIALISATION OU D'APTITUDE AU SERVICE A DES FINS PARTICULIERES EN CE QUI CONCERNE CE MANUEL, LE LOGICIEL OU TOUTE AUTRE INFORMATION. EN AUCUN CAS, SONY CORPORATION NE POURRA ÊTRE TENU RESPONSABLE D'UN

QUELCONQUE DOMMAGE DIRECT, INDIRECT OU SPÉCIAL RÉSULTANT D'UN DÉLIT, D'UN CONTRAT OU D'UNE AUTRE CAUSE, DANS LE CADRE DE OU EN RAPPORT AVEC CE MANUEL, LE LOGICIEL OU TOUTE AUTRE INFORMATION QUI Y FIGURE OU L'UTILISATION QUI EN EST FAITE.

Sony Corporation se réserve le droit d'apporter à tout moment et sans préavis des modifications au présent manuel ou aux informations qu'il contient. Le logiciel décrit dans le présent manuel peut également être régi par les dispositions d'un contrat de licence utilisateur séparé.

Ce produit contient un logiciel qui est la propriété de Sony et cédé en licence par des tiers. L'utilisation de ce logiciel est régie par les conditions des accords de licence qui accompagnent ce produit. Les spécifications logicielles sont sujettes à modifications sans préavis et peuvent être différentes des versions actuellement commercialisées.

Avant d'utiliser ce logiciel, lisez le contrat de licence de l'utilisateur final, qui régit l'utilisation de ce logiciel.

Assistance clientèle

Comment contacter le service clientèle AIBO.

Aux Etats-Unis et Canada

1-800-427-2988

Adresse e-mail : aibosupport@info.sel.sony.com

En Europe

France : +33 (0)-1-5569-5117

Angleterre : +44 (0)-20-7365-2937

Allemagne : +49 (0)-69-9508-6319



Adresse e-mail : aibo@sonystyle-europe.com



OPEN-R

“OPEN-R” est l’interface standard du robot de compagnie pour lequel Sony mène une campagne de promotion active. Cette interface étend les capacités du robot de compagnie en associant subtilement matériels et logiciels interchangeables pour l’adapter à différentes applications.

“AIBO” ERS-210 et “AIBO Messenger” ERF-210AW04 sont conformes à la version 1.1 OPEN-R (spécifications relatives au logiciel).

“AIBO”, le logo AIBO , “OPEN-R” et le logo OPEN-R  sont des marques déposées de Sony Corporation.

“Memory Stick,”  et “MEMORY STICK” sont des marques de Sony Corporation.

Microsoft, Windows, Outlook Express, et Internet Explorer sont des marques déposées de Microsoft Corporation aux Etats-Unis et dans d’autres pays.

Eudora est une marque déposée de Board of Trustees de l’Université de l’Illinois et sa licence est détenue par Qualcomm Corporation aux Etats-Unis.

Tous les autres noms de systèmes ou de produits mentionnés dans ce document sont les marques ou les marques déposées de leurs sociétés respectives.

Les marques “™” et “®” ont été omises dans ce manuel.

Vous trouverez d’autres informations concernant AIBO sur Internet à l’adresse suivante:

<http://www.aibo.com/>

La reproduction de tout ou partie de ce document sans autorisation écrite est interdite. Tous droits réservés.



Table des matières

Introduction	6
Lancer AIBO Messenger	7
Quitter AIBO Messenger	9
Modes d'AIBO et méthode pour revenir en fonctionnement normal	10
Lecture d'un message électronique à haute voix par AIBO	12
Vérification de la réception de nouveaux messages électroniques	13
Lecture d'un message électronique à haute voix par AIBO	15
Arrêt de la lecture d'un message électronique par AIBO ou nouvelle lecture de ce message	17
Lecture d'une page Web à haute voix par AIBO	18
Arrêt de la lecture d'une page Web par AIBO ou nouvelle lecture de cette page	19
Utilisation de l'horloge	20
Vérification de l'heure courante	20
Utilisation de l'aide-mémoire	21
Configuration de AIBO Messenger	22
Vérification automatique de nouveaux messages électroniques	23
Sélection de la voix d'AIBO	24
Utilisation du dictionnaire utilisateur	25
Sélection d'une page Web à faire lire par AIBO	30
Réglage de l'Aide-mémoire	31
Réglage de l'adresse IP AIBO	31
Liste des commandes	32
Liste des mots clés	34
Liste des symboles de prononciation (Liste des phonèmes)	36
Remarques sur l'utilisation	38
Dépannage	40

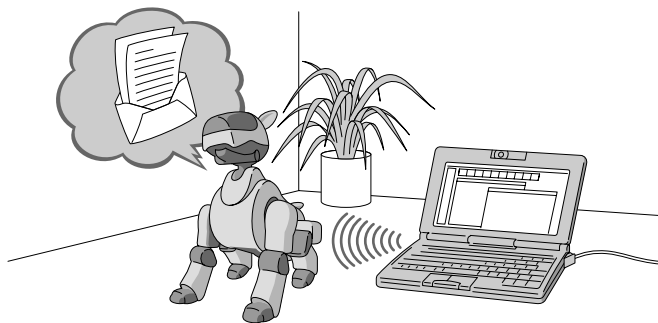
Pour obtenir des informations sur "AIBO" ERS-210 (noms de pièces, réglages, installation du "Memory Stick", mesures de sécurité, etc.), reportez-vous au mode d'emploi de l'"AIBO" ERS-210.

Introduction

Avez-vous fini d'installer AIBO Messenger ERF-210AW04 (appelé ci-après AIBO Messenger) ?

Si ce n'est pas le cas, reportez-vous au Guide d'installation fourni pour installer AIBO Messenger et configurer un réseau local sans fil.

Démarrons maintenant AIBO Messenger et faisons lire un message ou une page Web à AIBO.





Lancer AIBO Messenger

Mettez votre PC et AIBO sous tension, puis lancez AIBO Messenger.

Remarques

- Une fois que AIBO Messenger est lancé, AIBO se déplace tout seul de manière joyeuse et exubérante même lorsqu'il ne lit pas de message ou de page Web. Ne posez pas AIBO dans un endroit où il peut tomber, un bureau par exemple.
- Si vous lancez AIBO Messenger lorsque vous êtes déjà sur Internet via un modem, AIBO Messenger numérote automatiquement pour se connecter à Internet, selon votre environnement, et vérifie si votre ordinateur est déjà connecté à Internet.

1 Mettez votre PC sous tension.

Mettez votre PC sous tension et lancez Windows.

2 Lancez AIBO.

Insérez le "Memory Stick" dans AIBO et lancez-le.

① **Insérez le "Memory Stick" d'AIBO Messenger dans AIBO.**

Pour obtenir plus de détails, reportez-vous au mode d'emploi de l'"AIBO" ERS-210.

② **Appuyez sur la touche de pause d'AIBO pour le démarrer.**

AIBO Messenger se lance et attend un nouveau message électronique.

Lorsqu'AIBO Messenger attend les nouveaux messages électroniques (mode d'attente des messages électroniques)

En principe, après avoir lancé AIBO Messenger, AIBO attend les nouveaux messages électroniques et entre donc en mode d'attente de ces messages. Lorsqu'AIBO a fini de lire à haute voix un message électronique ou si vous ne lui donnez aucun ordre pendant une minute, AIBO attend les nouveaux messages électroniques ou vos commandes.

Remarque

AIBO Messenger fonctionne même lorsqu'AIBO est installé sur la station de charge (Energy Station) (en option). Dans ce cas, AIBO déplace uniquement sa tête et/ou sa queue.



AIBO attend les nouveaux messages électroniques.

3 Lancez AIBO Messenger.

Cliquez sur la touche Démarrer de la barre des tâches, puis cliquez sur Programmes, AIBO Messenger et AIBO Messenger dans cet ordre.

La boîte de dialogue d'authentification propriétaire apparaît à l'écran.

(Si vous ne définissez aucune ID utilisateur et aucun mot de passe lors de la configuration d'AIBO Messenger, cette boîte de dialogue d'authentification propriétaire n'apparaît pas.)

4 Saisissez l'ID utilisateur et le mot de passe que vous avez utilisés pour configurer le réseau local sans fil (Guide d'installation, page 14), puis cliquez sur OK.

Si vous cochez la case Save password (Enregistrer le mot de passe), vous n'aurez pas besoin de saisir de nouveau l'ID et le mot de passe lors de la prochaine session.

L'écran AIBO Messenger apparaît et l'icône AIBO Messenger apparaît dans la barre des tâches.



Icône AIBO Messenger

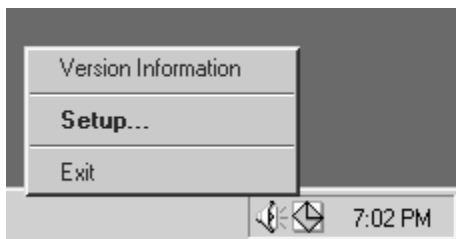
Pendant la communication : jaune

En dehors de la communication : blanc



Quitter AIBO Messenger

- 1 Cliquez avec le bouton droit de la souris sur l'icône AIBO Messenger dans la barre des tâches, puis sélectionnez Exit dans le menu.



- 2 Appuyez sur la touche de pause située sur la poitrine d'AIBO, puis retirez le "Memory Stick" d'AIBO.

Pour obtenir plus de détails sur le retrait du "Memory Stick", reportez-vous au mode d'emploi de l'"AIBO" ERS-210.

Modes d'AIBO et méthode pour revenir en fonctionnement normal

Si un objet se prend dans les articulations d'AIBO ou si AIBO est soulevé du sol et interrompu pendant le fonctionnement d'AIBO Messenger, suivez la procédure ci-dessous pour restaurer AIBO en mode d'attente des messages électroniques.

AIBO Messenger

Mode d'attente des messages électroniques

AIBO attend les nouveaux messages électroniques. Il vérifie si vous avez des nouveaux messages électroniques à des intervalles réguliers que vous définissez d'avance. Dans ce mode, vous pouvez donner les ordres suivants à AIBO:

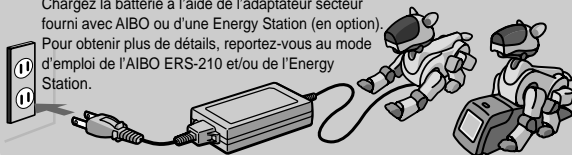
- Vérifie la réception de nouveaux messages électroniques.
"Check mail"
- Lis le message électronique à haute voix.
"Read my mail"
- Lis une page Web.
"Read page number XX"
- Vérifie l'heure courante.
"What time is it now?"



Pour charger la batterie

Appuyez sur la touche de pause située sur la poitrine d'AIBO.

Chargez la batterie à l'aide de l'adaptateur secteur fourni avec AIBO ou d'une Energy Station (en option). Pour obtenir plus de détails, reportez-vous au mode d'emploi de l'AIBO ERS-210 et/ou de l'Energy Station.



Remarque

En cours de chargement, lorsqu'il est raccordé à l'adaptateur secteur, AIBO ne lit pas de messages électroniques à haute voix ou ne vous indique pas l'heure courante.

Appuyez en même temps sur le capteur du menton et le capteur du dos pendant 3 secondes.

Quelque chose se coince dans les articulations de ses pattes ou de son cou.

AIBO est soulevé.

AIBO arrête de marcher.

Situation de marche

AIBO marche.



Appuyez sur le capteur de la tête pendant 3 secondes.

Situation de blocage

Ses articulations se relâchent.



Si un objet se coince dans son cou ou l'articulation de sa hanche, toutes les articulations d'AIBO se relâchent. Ceci permet d'éviter toute blessure accidentelle, au cas où vous vous coinceriez un doigt dans l'une de ses articulations. Dans cette situation, l'indicateur de mode d'AIBO clignote. Pour qu'AIBO revienne en fonctionnement normal, appuyez sur le capteur de la tête pendant au moins 3 secondes.

Placez AIBO sur le sol et appuyez sur le capteur de la tête pendant 3 secondes.

Etat de ramassage

Même lorsqu'AIBO est soulevé, il lit à haute voix un message électronique ou une page Web ou vous indique l'heure courante. Cependant, seule sa tête ou sa queue bouge.

Clignote.



Lorsque vous soulevez AIBO, celui-ci passe dans un mode qui vous aide à le tenir et son indicateur de mode clignote. Pour qu'AIBO revienne en fonctionnement normal, replacez-le sur le sol. S'il ne revient pas en fonctionnement normal après un moment, appuyez sur le capteur de la tête pendant au moins 3 secondes.

Enlevez AIBO de l'Energy Station.

Montez AIBO sur l'Energy Station.

Mode station

Même si AIBO est monté sur l'Energy Station, il peut lire à haute voix un message électronique ou vous indiquer l'heure courante. Cependant, seule sa tête ou sa queue bouge.



Lorsqu'une Energy Station (en option) est utilisée.

Lecture d'un message électronique à haute voix par AIBO

Pour qu'AIBO lise un message électronique à haute voix, dites-lui de le faire ou appuyez sur son capteur. Plusieurs commandes (que vous devez dire à AIBO) permettent d'indiquer un ordre. Quelques commandes sont décrites ici en exemple. Pour obtenir des détails sur les commandes, voir la "Liste des commandes" (page 32).

Mode d'attente des messages électroniques

AIBO attend les nouveaux messages électroniques. Il vérifie si vous avez des nouveaux messages électroniques à des intervalles réguliers que vous définissez d'avance.

You have got xx new mails

There is no new mail



Se couche.

Lorsque vous dites "Check mail" ou "Read my mail" et qu'il y a du courrier.



"Finish reading"

Vous n'avez pas donné d'ordre à AIBO pendant une minute.



Lecture-Mode d'attente de commande des messages électroniques

AIBO attend votre ordre pour lire un message électronique.

"Next mail"
"Previous mail"

You have got a mail from xx titled xx



S'assoit.

"Read my mail"



AIBO a fini de lire un message électronique ou en a arrêté la lecture.



Lecture d'un message électronique à haute voix

Hello, let's have lunch tomorrow at the restaurant I found a few days ago...



S'assoit.

Vérification de la réception de nouveaux messages électroniques

Vérification automatique des messages électroniques

AIBO vérifie automatiquement les nouveaux messages à des intervalles que vous définissez d'avance. Pour les détails sur le réglage de l'intervalle, voir "Configuration de AIBO Messenger" (page 22).

Remarque

Si vous sélectionnez Eudora 4.3 comme application de messagerie électronique par défaut, cette fonction de vérification automatique du courrier ne vous informe pas de l'arrivée de nouveaux messages lorsqu'elle est exécutée pour la première fois après son arrivée. Elle vous informe de l'arrivée de courrier à son activation suivante.

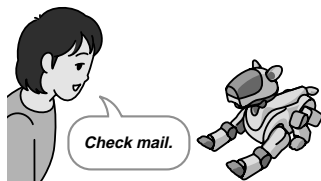
Vérification d'un nouveau message électronique lorsque vous le souhaitez

Vous pouvez vérifier si vous avez reçu un nouveau message électronique en l'ordonnant à AIBO lorsque vous le souhaitez.

Dites "**Check mail**" à AIBO lorsqu'il est en mode d'attente des messages électroniques ou appuyez fort sur le capteur situé sur sa tête pendant un instant.

Remarque

Si vous sélectionnez Eudora 4.3 comme application de messagerie électronique par défaut, vous ne pouvez pas utiliser cette fonction : vérification d'un nouveau message électronique lorsque vous le souhaitez. Même si vous dites "**Check mail**" à AIBO, il répond "**This operation is not allowed with the e-mail software that is set up.**"



Mode d'attente des messages électroniques

Si vous recevez des nouveaux messages électroniques

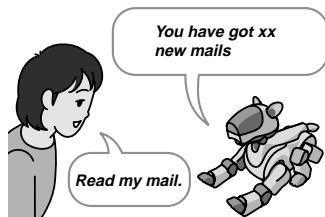
AIBO vous informe de la réception de nouveaux messages électroniques comme suit:

“You have got xx new mails.” (si la fonction de vérification automatique est activée)

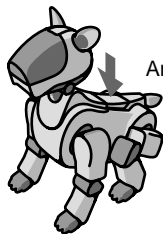
“There are xx new mails.” (si vous ordonnez à AIBO de vérifier un message électronique)

Pour qu’AIBO lise un nouveau message électronique par la suite, dites ***“Read my mail”*** à AIBO ou appuyez sur le capteur de sa tête pendant un instant.

AIBO lit à haute voix le “nom de l’expéditeur”, le “titre” et le “message”.



Pour arrêter AIBO avant qu’il ait fini de lire les messages, appuyez sur le capteur de sa tête.



Arrête de lire les messages

Si vous ne recevez aucun nouveau message électronique

AIBO vous informe qu’il n’y a aucun message électronique en disant ***“There is no new mail.”*** Notez qu’AIBO ne dit rien lorsque vous utilisez la fonction de vérification automatique du courrier.

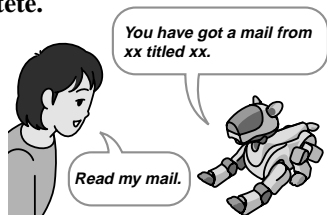
Lecture d'un message électronique à haute voix par AIBO

Faites lire à haute voix à AIBO un message électronique de la boîte de réception à haute voix.

1 Dites, **“Read my mail”** à AIBO, qui est en mode d'attente des messages électroniques, ou bouger AIBO deux fois d'avant en arrière tout en appuyant doucement sur le capteur de sa tête.

AIBO lit à haute voix l'expéditeur et le titre du dernier message électronique de la boîte de réception, puis il attend votre ordre de lecture du message (il s'assoit).

S'il n'y a pas de message dans la boîte de réception, AIBO dit **“There is no mail in the in-tray.”**



2 Donnez l'un des ordres suivants à AIBO:

Vous pouvez donner plusieurs commandes à AIBO en continu.

“Read my mail” (ou appuyez fortement sur le capteur de la tête d'AIBO pendant un instant.)

AIBO lit à haute voix le texte du message courant.

“Previous mail” (ou appuyez sur le capteur du menton d'AIBO pendant au moins 3 secondes.)

AIBO lit le nom de l'expéditeur et le titre du message électronique reçu immédiatement avant le message courant. Pour qu'AIBO lise le message à haute voix, dites **“Read my mail”** à AIBO ou appuyez fortement sur le capteur de la tête d'AIBO pendant un instant.

S'il n'y a pas de message avant le message courant, AIBO dit, **“The specified message does not exist.”**

“Next mail” (ou appuyez sur le capteur du dos d’AIBO pendant au moins 3 secondes.)

AIBO lit le nom de l’expéditeur et le titre du message électronique reçu immédiatement après le message courant. Pour qu’AIBO lise le message à haute voix, dites **“Read my mail”** à AIBO ou appuyez fortement sur le capteur de la tête d’AIBO pendant un instant.

S’il n’y a pas de message après le message courant, AIBO dit, **“The specified message does not exist.”**

“Finish reading” (déplacez deux fois AIBO de long en large tout en appuyant doucement sur le capteur de sa tête.)

AIBO entre à nouveau en mode d’attente des messages (il s’allonge.)

Remarques

- Lorsqu’AIBO lit un message, il ne répond à aucun ordre même si vous lui en donnez. Arrêtez AIBO dans sa lecture d’un message en appuyant sur le capteur du dos ou attendez qu’AIBO ait fini de lire le message.
- Si vous ne donnez aucun ordre à AIBO pendant une minute, il s’arrête de lire et entre en mode d’attente des messages électroniques (il s’allonge).

Lorsqu’un message électronique contient un ou des élément(s) d’une citation venant d’un autre message électronique

AIBO tourne la tête ou change de voix pour signaler qu’il lit une citation. Pour obtenir des détails, voir “Configuration de AIBO Messenger” (page 22).

Lorsqu’un message contient les mots clés spécifiques

AIBO effectue un mouvement correspondant au mot clé contenu. Pour obtenir des détails sur les mots clés, voir “Liste des mots clés” (page 34).

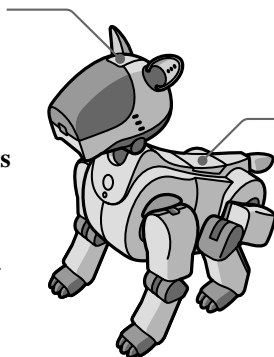
Arrêt de la lecture d'un message électronique par AIBO ou nouvelle lecture de ce message

Utilisez les capteurs d'AIBO pour l'arrêter lorsqu'il lit un message ou pour qu'il lise de nouveau le message.

***Pour qu'AIBO lise à nouveau
un message depuis
le début***

**Appuyez fortement sur
le capteur de sa tête
pendant un instant alors
qu'il lit un message.**

AIBO relit le message
courant lit depuis le début.



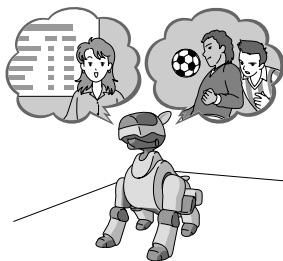
***Pour arrêter AIBO
lorsqu'il lit un
message***

**Appuyez sur le
capteur du dos alors
qu'il lit un message.**

AIBO passe à nouveau
en mode d'attente de
commande de messages
électroniques

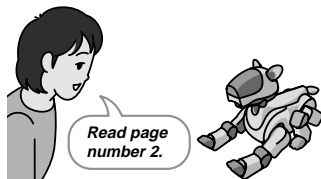
Lecture d'une page Web à haute voix par AIBO

AIBO peut lire à haute voix du texte affiché sur une page Web dont l'URL est préenregistrée. Cinq pages Web peuvent être enregistrées. Pour obtenir des détails sur l'enregistrement d'une page Web, voir "Configuration de AIBO Messenger" (page 22).



Dites **"Read page number xx"** à AIBO qui est en mode d'attente des messages électroniques.

AIBO lit à haute voix la page Web dont le numéro est spécifié.



Remarques

- AIBO ne peut pas lire à haute voix une page Web encadrée. AIBO dit, **"The specified URL page uses framesets and cannot be read."** (**"La page de l'URL spécifiée utilise des cadres et ne peut pas être lue."**)
- Lorsqu'AIBO lit une page Web, il ne peut répondre à aucune instruction que vous lui donnez. Arrêtez la lecture la page Web par AIBO en appuyant sur le capteur du dos ou attendez qu'AIBO finisse de lire la page Web.

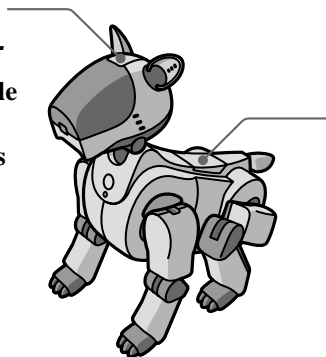
Arrêt de la lecture d'une page Web par AIBO ou nouvelle lecture de cette page

Utilisez les capteurs d'AIBO pour l'arrêter lorsqu'il lit une page Web ou pour qu'il lise de nouveau la page.

Pour qu'AIBO lise à nouveau une page Web depuis le début.

Appuyez fortement sur le capteur de sa tête pendant un instant alors qu'il lit une page Web.

AIBO relit le message courant lit depuis le début.



Pour arrêter AIBO lorsqu'il lit une page Web

Appuyez sur le capteur de son dos alors qu'il lit une page Web.

AIBO passe à nouveau en mode d'attente de messages électroniques.



Utilisation de l'horloge

AIBO vous donne l'heure.

AIBO peut lire le message spécifié à une heure que vous avez définie.

Remarque

Avant d'utiliser cette fonction, réglez correctement l'horloge de votre PC.

Vérification de l'heure courante

AIBO vous indique l'heure.

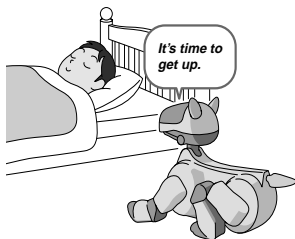
Dites, “*What time is it now ?*” à AIBO qui est en mode d'attente des messages électroniques.

AIBO dit, “*The time is xx.*”



Utilisation de l'aide-mémoire

AIBO lit à haute voix le commentaire spécifié à l'heure que vous avez définie. Pour spécifier un commentaire à faire lire à haute voix par AIBO, voir “Configuration de AIBO Messenger” (page 22).



Si vous ne spécifiez aucun commentaire, AIBO dit, “***This is the time reminder. The time now is XX : YY.***”

Remarques

- Si AIBO ou AIBO Messenger ne démarre pas à une heure que vous avez préalablement définie, AIBO ne peut pas vous indiquer l'heure courante.
- Si AIBO lit un message électronique ou une page Web à l'heure spécifiée, il vous indique l'heure en disant “***XX minutes have passed***” après avoir lu le message courant ou la page.

Configuration de AIBO Messenger

Vous pouvez définir les six paramètres suivants pour commander AIBO Messenger comme vous le souhaitez:

- **Vérification automatique des nouveaux messages électroniques** (voir page 23)
- **Sélection de la voix d'AIBO pour lire un message ou une page Web** (voir page 24)
- **Dictionnaire utilisateur** (voir page 25)
- **Page Web à lire à haute voix** (voir page 30)
- **Aide-mémoire** (voir page 31)
- **Adresse IP AIBO** (voir page 31)

Remarque

Tant qu'AIBO lit un message électronique ou une page Web, vous ne pouvez effectuer aucun des réglages ci-dessus.

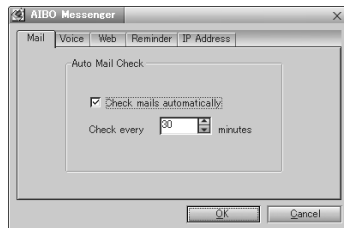
Pour effectuer les réglages ci-dessus, ouvrez la boîte de dialogue de configuration d'AIBO Messenger.

Ouverture de la boîte de dialogue de configuration

Cliquez deux fois sur l'icône AIBO Messenger 
 dans la barre des tâches du bureau.



La boîte de dialogue de configuration apparaît à l'écran.

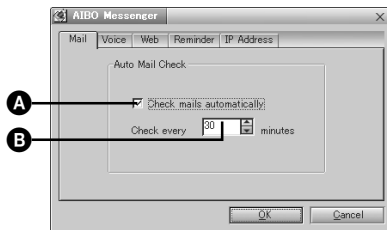


Remarque

Si l'icône d'AIBO Messenger ne s'affiche pas dans la barre des tâches, voir page 7 pour démarrer AIBO Messenger.

Vérification automatique de nouveaux messages électroniques

Effectuez les réglages sur l'onglet Mail (Courrier) de la boîte de dialogue de configuration.



Cochez **A** et saisissez l'heure dans **B**. AIBO Messenger vérifie automatiquement si un nouveau message électronique a été reçu aux intervalles que vous avez spécifiés ici.

Si vous ne souhaitez pas vérifier automatiquement les nouveaux messages électroniques, décochez **A**.

Sélection de la voix d'AIBO

AIBO change de voix entre “Voice 1” et “Voice 2” : il utilise “Voice 1” pour lire les messages électroniques (sauf si la citation vient d’un autre message électronique) et les pages Web alors qu’il utilise “Voice 2” pour lire une citation. Remarquez qu’AIBO passe aussi d’une voix à l’autre lorsque le nombre de marques indiquant une citation change.

Ouvrez l’onglet Voice de la boîte de configuration pour sélectionner une voix utilisée pour “Voice 1” ou “Voice 2”.

Remarque

Il est possible qu’AIBO ne puisse pas changer sa voix pour lire une citation selon le format du courrier.

Sélectionnez le type de voix, Voice 1 ou Voice 2.

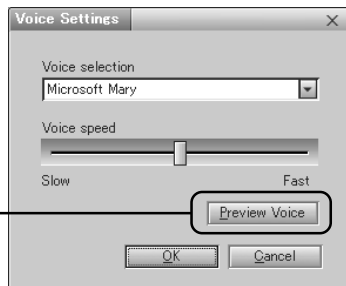
1 Cliquez sur le bouton Setting (Réglage) de l’onglet Voice.

La boîte de dialogue Voice Settings (Régler la voix) apparaît à l’écran.



2 Sélectionnez le type de voix dans la liste déroulante Voice selection (Sélection de voix), puis réglez-le à l'aide du curseur si nécessaire.

Lorsque vous cliquez sur le bouton Preview Voice (Prévision Voix), la phrase test est lue avec la voix que vous avez définie.



Utilisation du dictionnaire utilisateur

Agissez sur l'onglet Voice (Voix) de la boîte de configuration pour utiliser le dictionnaire utilisateur.

Le dictionnaire utilisateur vous permet d'enregistrer les symboles de prononciation pour un mot particulier contenu dans un message électronique ou une page Web pour qu'AIBO lise le mot avec une autre prononciation que l'originale ou pour éviter qu'il le prononce mal.

Enregistrement d'un mot dans le dictionnaire utilisateur

Enregistrez l'orthographe et la prononciation d'un mot dans le dictionnaire utilisateur.

1 Cliquez sur le bouton User Dictionary (Dictionnaire utilisateur) de l'onglet Voice (Voix).

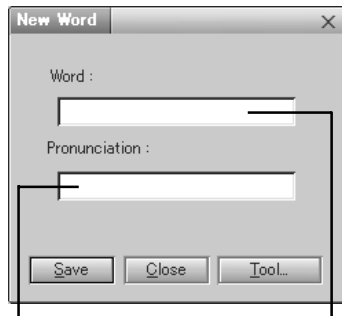
La boîte de dialogue New Word (Nouveau mot) apparaît à l'écran.



2 Saisissez l'orthographe et la prononciation* d'un mot dans les cases Word (mot) et Pronunciation (Prononciation), puis cliquez sur le bouton Save (Sauvegarder).

Une combinaison de l'orthographe et de la prononciation est enregistrée dans le dictionnaire utilisateur.

Notez qu'un mot que vous avez enregistré de cette manière est considéré comme un nom propre. Pour changer la partie du discours, voir "Edition du dictionnaire utilisateur."



Saisissez le(s) symbole(s) de prononciation d'un mot ici.

Saisissez l'orthographe ici.

* Pour la saisie d'un symbole de prononciation, voir page 36.

Edition du dictionnaire utilisateur

Un nouveau mot peut être ajouté au dictionnaire ou le mot enregistré peut être modifié ou supprimé du dictionnaire utilisateur.

1 Cliquez sur le bouton User Dictionary (Dictionnaire utilisateur) de l'onglet Voice (Voix).

La boîte de dialogue New Word (Nouveau mot) apparaît à l'écran.



2 Cliquez sur le bouton Tool (Outil).

La boîte de dialogue User Dictionary Tool (Outil Dictionnaire Utilisateur) apparaît à l'écran.



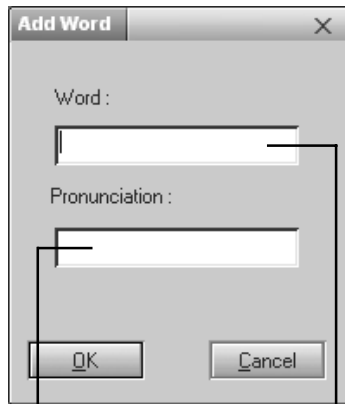
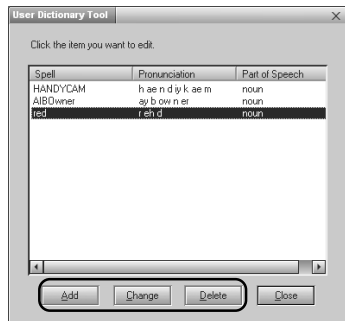
- 3 Sélectionnez le mot souhaité dans la liste affichée, puis cliquez sur le bouton Add (Ajouter), Change (Modifier) ou Delete (Supprimer) selon l'opération.

Bouton Delete

→ Le mot sélectionné est supprimé du dictionnaire utilisateur.

Bouton Add

→ La boîte de dialogue Add Word (Ajouter un mot) apparaît à l'écran. Saisissez l'orthographe et la prononciation*, puis cliquez sur le bouton OK.



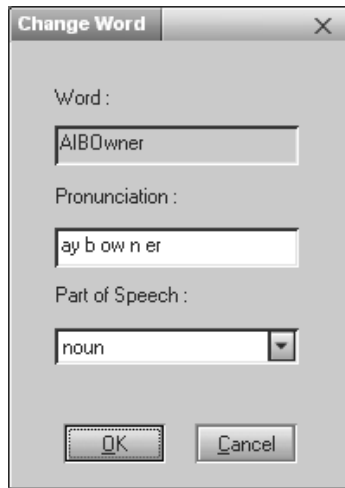
Saisissez le(s) symbole(s) de prononciation du mot sélectionné ici.

Saisissez ici l'orthographe.

* Pour la saisie d'un symbole de prononciation, voir page 36.

Bouton Change

- La boîte de dialogue Change Word (Modifier un mot) apparaît à l'écran. Saisissez chaque paramètre, puis cliquez sur OK.

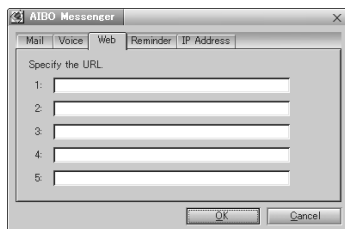


Sélection d'une page Web à faire lire par AIBO

Spécifiez l'adresse d'une page Web sur l'onglet Web de la boîte de dialogue de configuration.

Vous pouvez enregistrer jusqu'à 5 URL (adresses) de pages Web que vous souhaitez faire lire par AIBO.

Nous vous recommandons d'afficher une page Web avec le navigateur, puis de copier et coller son URL pour l'enregistrer.



Remarque

AIBO ne peut pas lire une page Web utilisant des cadres. Même si vous essayez de la faire lire à AIBO, celui-ci dit *“The specified URL page uses framesets and cannot be read.”*

Réglage de l'Aide-mémoire

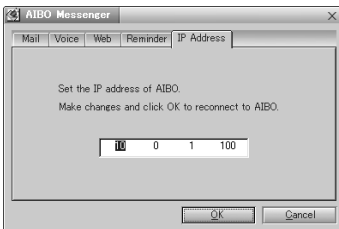
Spécifiez un commentaire et une heure pour le réveil dans l'onglet Reminder (Aide-mémoire) de la boîte de dialogue de configuration. AIBO lit le commentaire à l'heure que vous avez saisie ici.

Lorsque vous cochez **A**, AIBO lit le commentaire (jusqu'à 100 caractères alphanumériques) que vous avez saisi dans **C** à l'heure spécifiée dans **B**.



Réglage de l'adresse IP AIBO

Réglez l'adresse IP AIBO dans l'onglet IP Address (Adresse IP) de la boîte de dialogue de configuration. Reportez-vous au Guide de configuration fourni pour obtenir plus de détails.





Liste des commandes

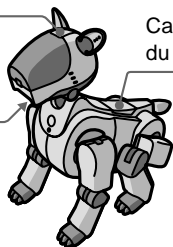
Pour qu'AIBO lise un message ou vous indique l'heure courante, donnez-lui l'ordre en lui parlant ou en appuyant sur le capteur. Deux "commandes" minimum sont disponibles pour donner chaque ordre à AIBO.

Le tableau ci-dessous résume les ordres que vous devez donner à AIBO et la manière dont chaque capteur doit être manipulé.

Capteur de la tête

Capteur du dos

Capteur du menton



Ordre donné à AIBO	Commandes	Capteur que vous devez manipuler et comment le faire
● Vérifier la réception de nouveaux messages électroniques.	<i>Check mail</i> <i>Check my mail</i> <i>Do I have mail?</i> <i>Do I have any mail?</i>	Appuyez fortement sur le capteur de la tête pendant un instant.
.....
Lire à haute voix les nouveaux messages électroniques.	<i>Read the mail</i> <i>Read my mail</i>	Appuyez fortement sur le capteur de la tête pendant un instant.
● Lire un message électronique à haute voix.	<i>Reading mode</i> <i>Mail reading mode</i>	Bouger AIBO deux fois d'avant en arrière.
.....
Lire un message électronique à haute voix.	<i>Read the mail</i> <i>Read my mail</i>	Appuyez fortement sur le capteur de la tête pendant un instant.

Ordre donné à AIBO	Commandes	Capteur que vous devez manipuler et comment le faire
Lire le message précédent.	<i>Previous mail</i> <i>Read previous</i> <i>Read previous mail</i> <i>Back to previous mail</i>	Appuyez sur le capteur du menton pendant au moins 3 secondes.
Lire le message suivant.	<i>Next mail</i> <i>Read next</i> <i>Read next mail</i> <i>Go to next mail</i>	Appuyez sur le capteur du dos pendant au moins 3 secondes.
● Passer à nouveau en mode d'attente de messages électroniques.	<i>Finish reading</i> <i>Finish reading mail</i>	Bouger AIBO deux fois d'avant en arrière.
● Lire une page Web.	<i>Read page number XX</i> <i>Page number XX</i> <i>Read page XX</i> <i>(XX : one, two, three, four, five)</i>	
● Arrêter de lire les messages.		Appuyez sur le capteur du dos.
● Lire un message électronique depuis le début.		Appuyez fortement sur le capteur de la tête pendant un instant.
● Vérifier l'heure courante.	<i>What time is it now?</i> <i>Tell me the time.</i>	



Liste des mots clés

Lorsqu'un mot clé est inclus dans un message électronique ou une page Web, AIBO effectue un mouvement correspondant au mot clé. Si deux mots clé minimum sont inclus dans une phrase (délimité par “.” ou “,”), il est possible qu'AIBO n'effectue pas tous les mouvements correspondant à ces mots clés. Des mots clés sont donnés en exemple ci-dessous.

Remarque

AIBO ne comprend que l'anglais.

Produits associés à AIBO

Produits

Entertainment Robot / AIBO / ERS-210 / ERS-110 / ERS-111 / 2nd Generation / AIBO Life / Hello AIBO! / Party Mascot / AIBO Messenger / AIBO Navigator / AIBO Fun Pack / AIBO Master Studio / AIBO Wirelss LAN Card / Energy Station / AIBO-ware / Memory Stick / Pink ball / Station / carrying bag

Autres

Robot / Pet robot / Humanoid / OPEN-R / Autonomous robot / babyhood / Childhood / Adolescence / Adulthood / Name registration / Action / AIBO EXPO / AIBO owner / Owner / AIBO Shop / Club AIBO / AIBO Clinic / aibo.com / Autonomous action / Voice recognition

Média et société

News / Newspaper / Magazine / Radio / Television / Broadcast satellite /
Satellite broadcast / Peace / War / Animal rights / Recycle / Volunteer /
Violation / Police / Punishment / Imprisonment / Sentence / Penalty /
Candidate / Election / 21st century / Dream / Heaven / Hell

Météo/Événements naturels/Catastrophes

Sunny / Rain / Earthquake / Thunder / Typhoon / Fire / Hot / Cold / Snow

Personnes

Brothers / Sisters / Daughter / Son / Grandchild / Grandfather / Grandmother
/ Dad / Mom / Father / Mother / You / Everyone / Boyfriend / Girlfriend /
Lover

Messages d'accueil

Dear / Good morning / Hello / Hey / How are you? / Congratulations /
Thank you / Goodbye / Bye / See you

Autres expressions

Affirmation

Yes / That's right

Négation

No / No way / Wrong

Bonheur/Plaisirs

Happy / Laugh / Feel optimistic / Enjoy / Present / Gift

Tristesse/Déplaisirs

Sad / Worry / cry



Liste des symboles de prononciation (Liste des phonèmes)

Si vous saisissez les symboles de prononciation suivants (phonèmes), AIBO peut lire les mots correspondants à haute voix.

Exemple : prononciation de “hello” (“bonjour”) :

h eh l ow

Afin d’obtenir une plus grande précision, les marqueurs d’accents principaux (1), secondaires (2) et les marqueurs de syllabes (-) peuvent être ajoutés à la prononciation.

Exemple : prononciation de “hello” à l’aide des marqueurs d’accent principal (1) et de syllabes (-):

h eh - l ow 1

Chaque phonème doit être limité par un espace.

Tableau des phonèmes anglais américains (Tableau des symboles de prononciation anglaise américaine)

SYM Exemple

- Limite de syllabe (tiret)
- ! Fin de phrase
(point d’exclamation)
- & Limite de mot

SYM Exemple

- , Fin de phrase (virgule)
- . Fin de phrase (point)
- ? Fin de phrase
(point d’interrogation)

SYM Exemple

_ Silence (souligné)
1 Accent principal
2 Accent secondaire
aa father
ae cat
ah cut
ao dog
aw foul
ax ago
ay bite
b big
ch chin
d dig
dh then
eh pet
er fur
ey ate
f fork
g gut
h help
ih fill
iy feel
jh joy
k cut
l lid

SYM Exemple

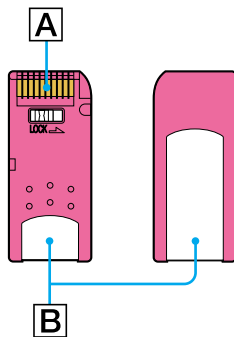
m mat
n no
ng sing
ow go
oy toy
p put
r red
s sit
sh she
t talk
th thin
uh book
uw too
v vat
w with
y yard
z zap
zh pleasure



Remarques sur l'utilisation

Pour protéger les données sauvegardées sur le "Memory Stick", notez les points suivants:

- Le "Memory Stick" d'AIBO-ware fourni est un accessoire d'AIBO Messenger. Son utilisation pour sauvegarder les données provenant de PC ou de caméscopes ou pour tout autre produit que l'AIBO ERS-210 risque d'endommager AIBO.
- Ne touchez pas la borne [A] avec votre main ou des objets métalliques.
- Les données sauvegardées risquent d'être effacées ou détruites si le "Memory Stick" est utilisé dans un endroit soumis à de l'électricité statique ou à des parasites électriques.
- Ne collez pas d'autocollant différent de l'autocollant "Memory Stick" dans la zone signalée par [B]. Un autocollant a déjà été collé sur le "Memory Stick" AIBO-ware fourni avec AIBO Messenger à l'usine.
- Ne pliez pas le "Memory Stick", ne le laissez pas tomber et ne lui appliquez pas de choc important.
- Ne démontez pas ou ne modifiez pas le "Memory Stick."
- Pour retirer le "Memory Stick" d'AIBO alors qu'il fonctionne toujours, appuyez d'abord sur le bouton de pause pour arrêter les mouvements d'AIBO, puis attendez jusqu'à ce que le témoin de verrouillage devienne blanc.
- Ne laissez pas le "Memory Stick" prendre l'humidité.




- N'utilisez et ne conservez pas le "Memory Stick" dans des endroits soumis:
 - à des températures excessivement élevées, par exemple une voiture garée en plein soleil,
 - aux rayons directs du soleil, ou
 - à une humidité élevée ou à un gaz corrosif.
- Lors du transport ou du stockage du "Memory Stick", conservez-le dans le boîtier fourni.
- AIBO Messenger est conçu exclusivement pour être utilisé avec l'AIBO ERS-210. Il ne peut pas être utilisé avec l'AIBO ERS-110/111.
- AIBO Messenger ne peut être utilisé qu'avec le "Memory Stick" d'AIBO-ware sur lequel il est fourni.
- Sony décline toute responsabilité concernant les dysfonctionnements qui pourraient résulter d'une utilisation d'AIBO Messenger contraire aux spécifications de ce manuel.
- Les spécifications de ce logiciel sont sujettes à modification sans préavis.


Qu'est-ce que le "Memory Stick" AIBO-ware ?

Il s'agit d'un "Memory Stick" produit pour une utilisation exclusive avec AIBO et contenant le logiciel d'application exécutable sur un AIBO.

Dépannage

Si vous rencontrez l'une des difficultés décrites ci-après, utilisez ce guide de dépannage pour résoudre le problème avant de contacter l'assistance clientèle AIBO. Si le problème persiste, contactez l'assistance clientèle AIBO. (Voir page 3 pour obtenir des détails sur le service clientèle AIBO.)

Symptôme	Remède
AIBO ne vous répond pas même si vous lui parlez.	<ul style="list-style-type: none">• Votre ordre est incorrect. → AIBO Messenger comprend seulement les mots courts. Lisez ce guide utilisateur pour donner un ordre bien formulé à AIBO.• AIBO ne vous entend pas. → Parlez clairement à AIBO dans un endroit silencieux.• AIBO n'est pas raccordé à votre PC. → Vérifiez que l'icône AIBO Messenger est affichée sur la barre des tâches. Si cette icône indique l'état de non-communication  (blanc), reportez-vous au guide d'installation fourni pour raccorder correctement AIBO à votre PC.
AIBO n'émet aucune musique ni aucune parole.	<ul style="list-style-type: none">• La musique d'AIBO est peut-être coupée. → Réglez le volume de la musique (Reportez-vous au mode d'emploi de l'AIBO ERS-210.)

Symptôme	Remède
<p>AIBO ne lit pas de message électronique/page Web et ne vous indique pas l'heure courante.</p>	<ul style="list-style-type: none"> • AIBO n'est pas raccordé à votre PC. <ul style="list-style-type: none"> → Vérifiez que l'icône AIBO Messenger est affichée sur la barre des tâches. Si cette icône indique l'état de non-communication  (blanc), reportez-vous au guide d'installation fourni pour raccorder correctement AIBO à votre PC.
<p>AIBO ne se déplace pas même lorsque vous appuyez sur la touche de pause.</p>	<ul style="list-style-type: none"> • La batterie n'est pas insérée dans AIBO. <ul style="list-style-type: none"> → Insérez la batterie dans AIBO (reportez-vous au mode d'emploi de l'AIBO ERS-210.) Après avoir inséré la batterie dans AIBO, appuyez à nouveau sur la touche de pause pour redémarrer AIBO. • Le niveau de la batterie est faible. <ul style="list-style-type: none"> → Vérifiez le niveau de la batterie (reportez-vous au mode d'emploi de l'AIBO ERS-210.) Si nécessaire, rechargez la batterie ou insérez une batterie chargée dans AIBO. • La température de la batterie est anormalement élevée. <ul style="list-style-type: none"> → Attendez jusqu'au refroidissement de la batterie.

Symptôme	Remède
AIBO émet une mélodie triste et ne bouge pas lorsque vous appuyez sur la touche de pause.	<ul style="list-style-type: none"> • Le “Memory Stick” AIBO-ware n’est pas inséré dans AIBO. • Un “Memory Stick” différent de celui conçu exclusivement pour AIBO est inséré dans AIBO. • Le niveau de la batterie est faible. → Vérifiez le niveau de la batterie (reportez-vous au mode d’emploi de l’AIBO ERS-210.) Si nécessaire, rechargez la batterie ou insérez une batterie chargée dans AIBO. • L’adaptateur secteur est raccordé à la borne de chargement d’AIBO. → Débranchez l’adaptateur secteur d’AIBO, puis redémarrez AIBO.
Le logement de la batterie est verrouillé et la batterie ne peut pas être remplacée.	<ul style="list-style-type: none"> • Le programme fonctionne toujours. Appuyez sur la touche de pause pour arrêter le programme.
AIBO met du temps à commencer à se déplacer.	<ul style="list-style-type: none"> • AIBO charge des données depuis le “Memory Stick.” Attendez quelques instants.
Après avoir ramassé AIBO, celui-ci se déplace lentement sans bouger les pattes.	<ul style="list-style-type: none"> • AIBO arrête de bouger lorsqu’il est ramassé. → Vérifiez si l’indicateur de mode clignote ou non. S’il clignote, posez AIBO sur le sol. S’il ne bouge pas pendant un moment, appuyez sur le capteur de sa tête pendant au moins 3 secondes.

Symptôme	Remède
<p>Bien que l'indicateur de mode clignote et qu'AIBO émette un son, il ne bouge pas les pattes.</p>	<ul style="list-style-type: none"> • Une articulation d'AIBO est bloquée. → Posez AIBO sur le sol et appuyez sur le capteur de la tête pendant au moins 3 secondes.
<p>Le témoin de poitrine d'AIBO clignote en orange.</p>	<ul style="list-style-type: none"> • Il se peut que la batterie soit défectueuse. → Remplacez la batterie par une batterie neuve (reportez-vous au mode d'emploi de l'AIBO ERS-210).
<p>Le témoin de poitrine d'AIBO ne s'éteint pas lorsque vous appuyez sur la touche de pause.</p>	<ul style="list-style-type: none"> • Le programme est défectueux. → Vérifiez que l'indicateur de verrouillage de la batterie est blanc, puis retirez la batterie d'AIBO (reportez-vous au mode d'emploi de l'AIBO ERS-210). Réinsérez la batterie et appuyez de nouveau sur la touche de pause.
<p>Le niveau de la batterie baisse immédiatement après avoir inséré une batterie chargée.</p>	<ul style="list-style-type: none"> • Si la durée de fonctionnement d'AIBO diminue fortement même après avoir inséré une batterie chargée, il est possible que celle-ci arrive à la fin de sa durée de vie. Remplacez-la par une batterie neuve (reportez-vous au mode d'emploi de l'AIBO ERS-210).

Hinweis für Benutzer

©2001 Sony Corporation Alle Rechte vorbehalten. Dieses Handbuch bzw. die darin beschriebene Software darf ohne vorherige schriftliche Zustimmung der Sony Corporation weder ganz noch auszugsweise nachgedruckt, übersetzt oder in eine maschinenlesbare Form gebracht werden.

MIT AUSNAHME DER SPEZIELLEN BESTIMMUNGEN IM SOFTWARELIZENZVERTRAG LIEFERT DIE SONY CORPORATION DIESES HANDBUCH, DIE SOFTWARE SOWIE ANDERE DARIN ENTHALTENE INFORMATIONEN „WIE GESEHEN“ UND „SO WIE SIE SIND“ UND OHNE JEDE GEWÄHRLEISTUNG. DIE SONY CORPORATION LEHNT HIERMIT JEDE IMPLIZITE GEWÄHRLEISTUNG IM HINBLICK AUF HANDELSÜBLICHE QUALITÄT, DIE BEACHTUNG DER RECHTE DRITTER ODER DIE EIGNUNG FÜR EINEN BESTIMMTEN ZWECK DIESES HANDBUCHS, DER SOFTWARE ODER ANDERER ENTSPRECHENDER INFORMATIONEN AUSDRÜCKLICH AB. UNTER KEINEN UMSTÄNDEN ÜBERNIMMT DIE SONY CORPORATION DIE HAFTUNG FÜR INDIREKTE, SPEZIELLE ODER FOLGESCHÄDEN, OB AUF

VERTRAGSVERLETZUNGEN ODER DER EINHALTUNG DES VERTRAGS ODER ANDEREM BASIEREND, DIE AUF DIE VERWENDUNG DIESES HANDBUCHS, DER SOFTWARE ODER ANDERER DARIN ENTHALTENER INFORMATIONEN ZURÜCKGEHEN ODER IN VERBINDUNG DAMIT AUFTRETEN, SOWEIT DER SONY CORPORATION NICHT VORSATZ ODER GROBE FAHRLÄSSIGKEIT ZUR LAST FÄLLT.

Die Sony Corporation behält sich das Recht vor, an diesem Handbuch oder den darin enthaltenen Informationen jederzeit ohne Ankündigung Änderungen vorzunehmen.

Die in diesem Handbuch beschriebene Software kann auch den Bestimmungen eines separaten Endbenutzerlizenzvertrags unterliegen.

Die in diesem Produkt enthaltene Software ist Eigentum von Sony oder wurde von Drittherstellern lizenziert. Die Verwendung dieser Software unterliegt den Bestimmungen des Lizenzvertrags, der diesem Produkt beiliegt. Die Spezifikationen der Software unterliegen unangekündigten Änderungen und sind nicht unbedingt mit den zur Zeit im Einzelhandel erhältlichen Versionen identisch.

Bevor Sie die Software verwenden, lesen Sie bitte den beiliegenden Endbenutzerlizenzvertrag. Dieser enthält die Bestimmungen zur Verwendung dieser Software.

Kundendienst

So erreichen Sie den AIBO-Kundendienst.

Europa

Deutschland: +49 (0)-69-9508-6319

Großbritannien: +44 (0)-20-7365-2937

Frankreich: +33 (0)-1-5569-5117

E-Mail-Adresse: aibo@sonystyle-europe.com




OPEN-R

„OPEN-R“ ist die Standardschnittstelle für ein Spielrobotersystem, das Sony aktiv fördern möchte. Ziel dieser Schnittstelle ist es, die Palette der Funktionen und Merkmale von Spielrobotern mit Hilfe einer flexiblen Kombination von Hardware und austauschbarer Software für unterschiedliche Anwendungsmöglichkeiten zu erweitern.

„AIBO“ ERS-210 und „AIBO Messenger“ ERF-210AW04 entsprechen der OPEN-R-Version 1.1 (Softwarespezifikationen).

„AIBO“, das AIBO-Logo , „OPEN-R“ und das OPEN-R-Logo  sind eingetragene Marken der Sony Corporation.

„Memory Stick“,  und „MEMORY STICK“ sind Marken der Sony Corporation. Microsoft, Windows, Outlook Express und Internet Explorer sind eingetragene Marken der Microsoft Corporation in den USA und anderen Ländern.

Eudora ist ein eingetragenes Marken des Treuhändergremiums der Illinois University und ist in Lizenz an die Qualcomm Corporation in den USA vergeben. Alle anderen in diesem Handbuch erwähnten Produkt- oder Firmennamen können Marken oder eingetragene Marken der jeweiligen Unternehmen sein. In diesem Handbuch sind die Marken nicht mit dem Zeichen „™“ und „®“ markiert.

Weitere Informationen zu AIBO finden Sie im Internet auf folgender Web-Site:
<http://www.aibo.com/>

Die Reproduktion ganz oder auszugsweise ist ohne schriftliche Genehmigung untersagt. Alle Rechte vorbehalten.



Inhalt

Einführung	6
Starten von AIBO Messenger	7
Beenden von AIBO Messenger	9
AIBOs Modi und Vorgehen zum Fortsetzen des normalen Betriebs	10
So lassen Sie AIBO eine E-Mail vorlesen	12
Überprüfen, ob Sie eine neue E-Mail erhalten haben	13
So lassen Sie AIBO eine E-Mail vorlesen	15
Stoppen des Vorlesens einer E-Mail oder erneutes Vorlesen einer E-Mail	17
So lassen Sie AIBO eine Web-Seite vorlesen	18
Stoppen des Vorlesens einer Web-Seite oder erneutes Vorlesen einer Web-Seite	19
Die Uhrzeitfunktion	20
Abfragen der aktuellen Uhrzeit	20
Die Erinnerungsfunktion	21
Konfigurieren von AIBO Messenger	22
Automatisches Abfragen neuer E-Mails	23
Auswählen von AIBOs Stimme	24
Das Benutzerwörterbuch	25
Auswählen einer Web-Seite, die AIBO vorlesen soll	30
Einstellen der Erinnerungsfunktion	31
Einstellen der IP-Adresse von AIBO	31
Liste der Befehle	32
Liste der Schlüsselwörter	34
Liste der Aussprachesymbole (Liste der Phoneme)	36
Hinweise zur Verwendung	38
Störungsbehebung	40

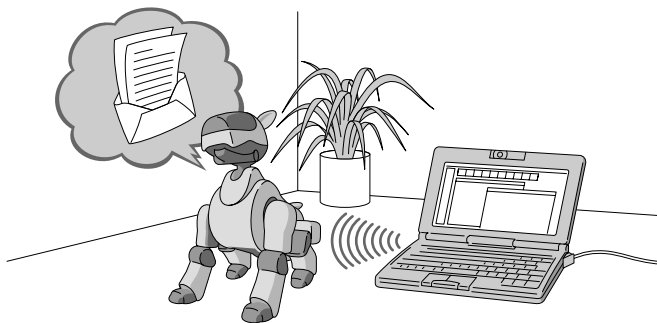
Weitere Informationen zu „AIBO“ ERS-210 (Bezeichnung von Teilen, Einstellungen, Einsetzen des „Memory Sticks“, Sicherheitsmaßnahmen usw.) finden Sie in der Bedienungsanleitung zu „AIBO“ ERS-210.

Einführung

Haben Sie AIBO Messenger ERF-210AW04 (im Folgenden kurz als „AIBO Messenger“ bezeichnet) installiert?

Wenn nicht, schlagen Sie bitte in der mitgelieferten Installationsanleitung nach, installieren Sie AIBO Messenger und konfigurieren Sie ein drahtloses LAN.

Nun können Sie AIBO Messenger starten und AIBO eine Mail oder eine Web-Seite vorlesen lassen.





Starten von AIBO Messenger

Schalten Sie Ihren PC und AIBO ein und starten Sie AIBO Messenger.

Hinweise

- Wenn Sie AIBO Messenger starten, bewegt sich AIBO fröhlich und ausgelassen, auch wenn er keine Mail oder Web-Seite vorliest. Stellen Sie AIBO nicht an einen Ort, wo er herunterfallen könnte, z. B. auf einen Tisch.
- Wenn Sie bereits über ein Modem an das Internet angeschlossen sind und AIBO Messenger starten, stellt AIBO Messenger je nach der Umgebung möglicherweise automatisch eine Wählverbindung zum Internet her, um zu überprüfen, ob der PC bereits mit dem Internet verbunden ist.

1 Schalten Sie Ihren PC ein.

Schalten Sie den PC ein und starten Sie Windows.

2 Starten Sie AIBO.

Setzen Sie den „Memory Stick“ in AIBO ein und starten Sie ihn.

- ① **Setzen Sie den AIBO Messenger-„Memory Stick“ in AIBO ein.**
Einzelheiten dazu finden Sie in der Bedienungsanleitung zu „AIBO“ ERS-210.
- ② **Drücken Sie AIBOs Pausetaste, um AIBO zu starten.**
AIBO Messenger wird gestartet und wartet auf eine neue E-Mail.

Wenn AIBO Messenger auf eine neue E-Mail wartet (E-Mail-Wartemodus)

Nach dem Starten von AIBO Messenger wartet AIBO auf neue E-Mails, d. h. er wechselt in den E-Mail-Wartemodus. Auch nachdem AIBO eine eingegangene Mail vorgelesen hat oder wenn Sie AIBO eine Minute lang keinen Befehl geben, wartet AIBO auf neue E-Mails oder auf Ihren Befehl.

Hinweis

AIBO Messenger funktioniert, auch wenn AIBO auf der Energiestation (gesondert erhältlich) sitzt. In diesem Fall bewegt AIBO nur den Kopf und/oder Schwanz.



AIBO wartet auf eine neue E-Mail.

3 Starten Sie AIBO Messenger.

Klicken Sie in der Task-Leiste auf die Schaltfläche „Start“ und klicken Sie dann in der angegebenen Reihenfolge auf „Programme“, „AIBO Messenger“ und „AIBO Messenger“.

Das Dialogfeld „Owner Authentication“ erscheint auf dem Bildschirm.

Wenn Sie beim Konfigurieren von AIBO Messenger keine Benutzer-ID und kein Kennwort definieren, wird das Dialogfeld „Owner Authentication“ nicht angezeigt.

4 Geben Sie die Benutzer-ID und das Kennwort ein, das Sie beim Konfigurieren des drahtlosen LAN eingegeben haben (siehe Seite 14 in der Installationsanleitung), und klicken Sie dann auf OK.

Wenn Sie das Kontrollkästchen „Save password“ aktivieren, brauchen Sie die Benutzer-ID und das Kennwort das nächste Mal nicht mehr einzugeben.

Der Startbildschirm von AIBO Messenger erscheint und das AIBO Messenger-Symbol wird in der Task-Leiste angezeigt.



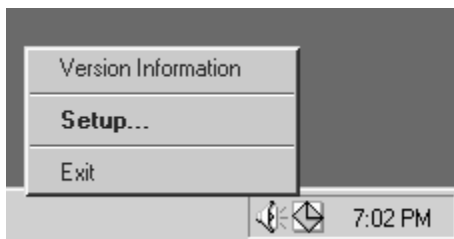
AIBO Messenger-Symbol

Während der Kommunikation: gelb
Keine Kommunikation: weiß



Beenden von AIBO Messenger

- 1 **Klicken Sie in der Task-Leiste mit der rechten Maustaste auf das AIBO Messenger-Symbol und wählen Sie die Option „Exit“ aus dem Menü.**



- 2 **Drücken Sie die Pausetaste auf AIBOs Brust, um ihn in den Pausemodus zu schalten, und nehmen Sie dann den „Memory Stick“ aus AIBO heraus.**

Einzelheiten zum Herausnehmen des „Memory Sticks“ finden Sie in der Bedienungsanleitung zu „AIBO“ ERS-210.

AIBOs Modi und Vorgehen zum Fortsetzen des normalen Betriebs

Wenn ein Fremdkörper in eins von AIBOs Gelenken gerät oder AIBO während des Betriebs von AIBO Messenger vom Boden aufgehoben und dadurch in seiner Bewegung unterbrochen wird, gehen Sie wie im Folgenden erläutert vor, um AIBO wieder in den E-Mail-Wartemodus zu schalten.

AIBO Messenger

E-Mail-Wartemodus

AIBO wartet auf eine neue E-Mail.

Er überprüft in regelmäßigen Abständen, die Sie zuvor festlegen, ob eine neue E-Mail vorhanden ist.

In diesem Modus können Sie AIBO zu folgenden Tätigkeiten auffordern:

- Überprüfen, ob eine neue E-Mail eingegangen ist.
„**Check mail**“
- Vorlesen der eingegangenen E-Mail.
„**Read my mail**“
- Vorlesen einer Web-Seite.
„**Read page number xx**“
- Abfragen der aktuellen Uhrzeit.
„**What time is it now?**“



Drücken Sie AIBOs Kinn- und Rückensensor gleichzeitig 3 Sekunden lang.

Ein Fremdkörper gerät in AIBOs Genick oder Beingelenke.

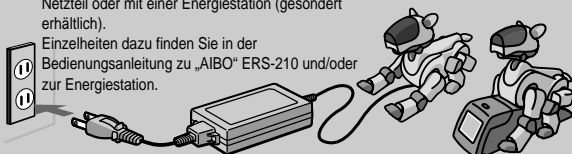
AIBO wird hochgehoben.

So laden Sie den Akku

Drücken Sie die Pausetaste auf AIBOs Brust, um ihn so in den Pausemodus zu schalten.

Laden Sie den Akku mit dem mit AIBO mitgelieferten Netzteil oder mit einer Energiestation (gesondert erhältlich).

Einzelheiten dazu finden Sie in der Bedienungsanleitung zu „AIBO“ ERS-210 und/oder zur Energiestation.



Hinweis

AIBO liest keine E-Mails vor und teilt Ihnen auch die aktuelle Uhrzeit nicht mit, solange er geladen wird, d. h. an das Netzteil angeschlossen ist.

AIBO läuft
nicht mehr.

Laufmodus

AIBO läuft herum.



Drücken Sie drei
Sekunden lang
den Kopfsensor.

Blockiermodus

AIBOs Gelenke
lockern sich.



Wenn ein Fremdkörper in AIBOs Genick oder Hüftgelenke gerät, lockert AIBO alle Gelenke. Damit sollen Verletzungen vermieden werden für den Fall, dass Sie sich einen Finger in einem der Gelenke einklemmen. In diesem Zustand blinkt AIBOs Modusanzeige. Um AIBO wieder in den Normalbetrieb zu schalten, drücken Sie den Kopfsensor mehr als 3 Sekunden lang.

Setzen Sie AIBO
auf den Boden
oder drücken Sie
3 Sekunden lang
seinen
Kopfsensor.

Tragemodus

Auch wenn AIBO hochgehoben wird, liest er eine E-Mail oder eine Web-Seite vor oder teilt Ihnen die aktuelle Uhrzeit mit. Allerdings bewegt sich dabei nur sein Kopf oder Schwanz.



Wenn Sie AIBO vom Boden aufheben, wechselt er in einen Modus, in dem Sie ihn leichter halten können, und die Modusanzeige blinkt. Um AIBO wieder in den Normalbetrieb zu schalten, setzen Sie ihn einfach auf den Boden. Wenn AIBO auch nach einer Weile noch nicht normal agiert, drücken Sie den Kopfsensor mehr als 3 Sekunden lang.

Nehmen Sie AIBO von der
Energierstation herunter.

Setzen Sie AIBO
auf die
Energierstation.

Stationsmodus

Auch wenn AIBO auf der Energierstation sitzt, kann er eine E-Mail vorlesen oder Ihnen die aktuelle Uhrzeit mitteilen. Allerdings bewegt sich dabei nur sein Kopf oder Schwanz.



Wenn eine
Energierstation
(gesondert
erhältlich)
verwendet wird

So lassen Sie AIBO eine E-Mail vorlesen

Damit AIBO eine E-Mail vorliest, geben Sie ihm eine mündliche Aufforderung oder drücken seinen Sensor. Für jede Aufforderung stehen mehrere Befehle (genauer Wortlaut dessen, was Sie sagen müssen) zur Verfügung. Im Folgenden werden als Beispiel einige Befehle vorgestellt. Einzelheiten zu den Befehlen finden Sie unter „Liste der Befehle“ (Seite 32).

E-Mail-Wartemodus

AIBO wartet auf eine neue E-Mail. Er überprüft in zeitlichen Abständen, die Sie zuvor festlegen, ob eine neue E-Mail vorhanden ist.

You have got xx new mails.

There is no new mail.



AIBO legt sich hin.

Wenn Sie sagen „Check mail“ oder „Read my mail“ und eine neue Mail vorhanden ist.



**„Finish reading“
AIBO erhält eine Minute lang keine Aufforderung.**

Wartemodus für den Befehl zum Vorlesen von E-Mails

AIBO wartet darauf, dass Sie ihn auffordern, eine E-Mail vorzulesen.

**„Next mail“
„Previous mail“**

You have got a mail from xx titled xx.



AIBO setzt sich hin.

„Read my mail“



AIBO hat eine E-Mail ganz vorgelesen oder das Vorlesen gestoppt.

Vorlesen einer E-Mail

Hello, let's have lunch tomorrow at the restaurant I found a few days ago...



AIBO setzt sich hin.

Überprüfen, ob Sie eine neue E-Mail erhalten haben

Automatisches Abfragen einer E-Mail

AIBO kann in zeitlichen Abständen, die Sie vorher festlegen, automatisch überprüfen, ob eine neue E-Mail eingegangen ist. Einzelheiten zum Einstellen des Intervalls finden Sie unter „Konfigurieren von AIBO Messenger“ (Seite 22).

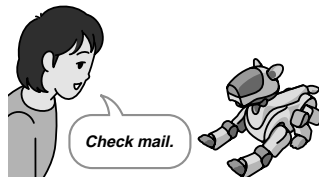
Hinweis

Wenn Sie Eudora 4.3 als Standard-E-Mail-Anwendung auswählen, werden Sie mit dieser automatischen Mail-Abfragefunktion nicht über eine neue E-Mail informiert, wenn die Funktion nach dem Eingehen dieser Mail zum ersten Mal ausgeführt wird. Sie erfahren von der neuen Mail erst, wenn die nächste Mail-Abfrage erfolgt.

Direktes Abfragen einer neuen E-Mail zu einem beliebigen Zeitpunkt

Sie können AIBO jederzeit direkt auffordern zu überprüfen, ob eine neue E-Mail eingegangen ist.

Geben Sie AIBO den Befehl „*Check mail*“, wenn er sich im E-Mail-Wartemodus befindet, oder drücken Sie einen Moment fest auf seinen Kopfsensor.



E-Mail-Wartemodus

Hinweis

Wenn Sie Eudora 4.3 als Standard-E-Mail-Anwendung auswählen, können Sie die direkte E-Mail-Abfragefunktion nicht verwenden. Wenn Sie zu AIBO „*Check mail*“ sagen, antwortet er: „*This operation is not allowed with the e-mail software that is set up.*“

Wenn Sie eine neue E-Mail erhalten haben

AIBO informiert Sie folgendermaßen über neue E-Mails:

„*You have got xx new mails.*“ (bei der automatischen Abfragefunktion)

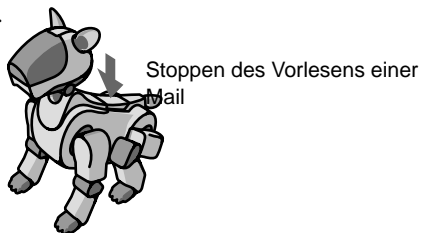
„*There are xx new mails.*“ (bei der direkten Abfragefunktion, also wenn Sie AIBO zum Überprüfen der E-Mails auffordern)

Wenn AIBO nun eine neue E-Mail vorlesen soll, geben Sie ihm den Befehl „*Read my mail*“ oder drücken einen Moment fest auf seinen Kopfsensor.

AIBO liest den Absender, den Betreff und den Inhalt der Mail vor.



Wenn AIBO das Vorlesen vor dem Ende der Mail abbrechen soll, drücken Sie auf seinen Rückensensor.



Wenn Sie keine neue E-Mail erhalten haben

AIBO informiert Sie mit „*There is no new mail.*“ darüber, dass keine neue E-Mail vorhanden ist. Beachten Sie, dass AIBO nichts sagt, wenn Sie die automatische Mail-Abfragefunktion verwenden.

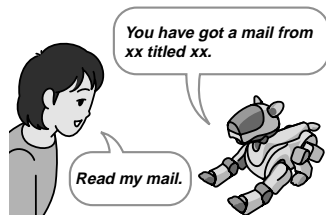
So lassen Sie AIBO eine E-Mail vorlesen

Sie können AIBO eine E-Mail im E-Mail-Eingangsfach vorlesen lassen.

- 1 Geben Sie AIBO den Befehl „*Read my mail*“, wenn er sich im E-Mail-Wartemodus befindet, oder bewegen Sie AIBO zweimal hin und her, während Sie seinen Kopfsensor leicht gedrückt halten.**

AIBO liest den Absender und den Betreff der neuesten E-Mail im Eingangsfach vor und wartet auf Ihre Aufforderung, den Inhalt der Mail vorzulesen (das heißt, er setzt sich hin).

Wenn sich im Eingangsfach keine E-Mail befindet, sagt AIBO: „*There is no mail in the in-tray.*“



- 2 Geben Sie AIBO einen der folgenden Befehle:**

Sie können AIBO jederzeit verschiedene Befehle geben.

„*Read my mail*“ (oder drücken Sie einen Moment lang fest auf AIBOs Kopfsensor).

AIBO liest den Inhalt der aktuellen E-Mail vor.

„*Previous mail*“ (oder drücken Sie AIBOs Kinnsensor mindestens 3 Sekunden lang).

AIBO liest den Absender und Betreff der E-Mail vor, die unmittelbar vor der aktuellen Mail eingegangen ist. Wenn AIBO den Inhalt der E-Mail vorlesen soll, geben Sie ihm den Befehl „*Read my mail*“ oder drücken einen Moment fest auf seinen Kopfsensor.

Wenn vor der aktuellen E-Mail keine Mail mehr vorhanden ist, sagt AIBO: „*The specified message does not exist.*“

„**Next mail**“ (oder drücken Sie AIBOs Rückensensor mindestens 3 Sekunden lang).

AIBO liest den Absender und Betreff der E-Mail vor, die unmittelbar nach der aktuellen Mail eingegangen ist. Wenn AIBO den Inhalt der E-Mail vorlesen soll, geben Sie ihm den Befehl „**Read my mail**“ oder drücken einen Moment fest auf seinen Kopfsensor.

Wenn nach der aktuellen E-Mail keine Mail mehr vorhanden ist, sagt AIBO: „**The specified message does not exist.**“

„**Finish reading**“ (oder bewegen Sie AIBO zweimal hin und her und halten Sie dabei seinen Kopfsensor leicht gedrückt).

AIBO wechselt wieder zurück in den E-Mail-Wartemodus, d. h. er legt sich hin.

Hinweise

- Während AIBO eine Mail vorliest, reagiert er nicht auf Befehle, die Sie ihm geben. Stoppen Sie das Vorlesen, indem Sie auf AIBOs Rückensensor drücken, oder warten Sie, bis AIBO die Mail zu Ende gelesen hat.
- Wenn Sie AIBO nach dem Vorlesen einer E-Mail eine Minute lang keinen Befehl geben, wechselt er in den E-Mail-Wartemodus, d. h. er legt sich hin.

Wenn eine E-Mail eine oder mehrere Phrasen bzw. Sätze aus einer anderen E-Mail enthält

AIBO dreht den Kopf oder wechselt die Stimme, um anzuzeigen, dass er nun ein Zitat vorliest. Einzelheiten dazu finden Sie unter „Konfigurieren von AIBO Messenger“ (Seite 22).

Wenn eine E-Mail ein oder mehrere Schlüsselwörter enthält

AIBO führt die entsprechende Bewegungsfolge je nach Schlüsselwort aus. Einzelheiten zu den Schlüsselwörtern finden Sie unter „Liste der Schlüsselwörter“ (Seite 34).

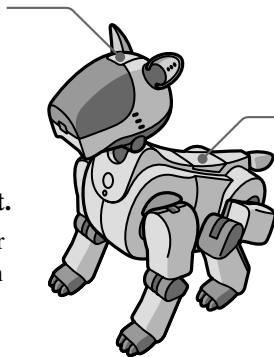
Stoppen des Vorlesens einer E-Mail oder erneutes Vorlesen einer E-Mail

Über die Sensoren können Sie AIBO dazu auffordern, das Vorlesen einer Mail zu stoppen oder eine Mail erneut zu lesen.

So lassen Sie AIBO eine Mail erneut von Anfang an vorlesen

Drücken Sie einen Moment fest auf den Kopfsensor, während AIBO eine Mail vorliest.

AIBO liest die Mail, die er gerade liest, nochmals von Anfang an vor.



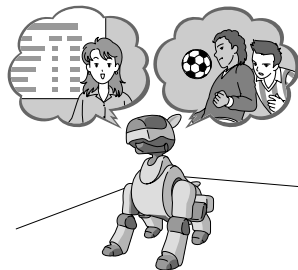
So stoppen Sie das Vorlesen einer Mail

Drücken Sie AIBOs Rückensensor, während er eine Mail vorliest.

AIBO wechselt in den Wartemodus für den Befehl zum Vorlesen von E-Mails.

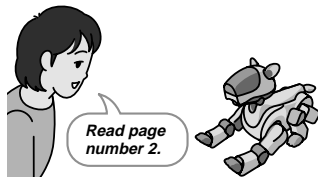
So lassen Sie AIBO eine Web-Seite vorlesen

AIBO kann den Text auf einer Web-Seite vorlesen, deren URL im Voraus registriert wurde. Bis zu fünf Web-Seiten können registriert werden. Einzelheiten zum Registrieren einer Web-Seite finden Sie unter „Konfigurieren von AIBO Messenger“ (Seite 22).



Geben Sie AIBO den Befehl „*Read page number xx*“, wenn er sich im E-Mail-Wartemodus befindet.

AIBO liest die Web-Seite vor, deren Nummer angegeben wurde.



Hinweise

- AIBO kann eine Web-Seite mit Frames nicht vorlesen. In diesem Fall antwortet AIBO: „*The specified URL page uses framesets and cannot be read.*“
- Während AIBO eine Web-Seite vorliest, reagiert er nicht auf Befehle, die Sie ihm geben. Stoppen Sie das Vorlesen der Web-Seite, indem Sie auf AIBOs Rückensensor drücken, oder warten Sie, bis AIBO die Web-Seite zu Ende gelesen hat.

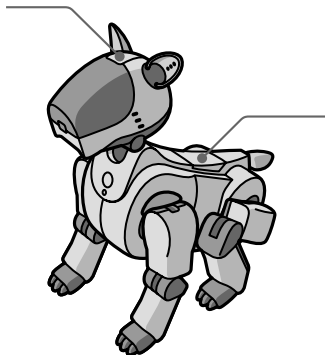
Stoppen des Vorlesens einer Web-Seite oder erneutes Vorlesen einer Web-Seite

Über die Sensoren können Sie AIBO dazu auffordern, das Vorlesen einer Web-Seite zu stoppen oder eine Web-Seite erneut zu lesen.

So lassen Sie AIBO eine Web-Seite erneut von Anfang an vorlesen

Drücken Sie einen Moment fest auf den Kopfsensor, während AIBO eine Web-Seite vorliest.

AIBO liest die Seite, die er gerade liest, nochmals von Anfang an vor.



So stoppen Sie das Vorlesen einer Web-Seite

Drücken Sie AIBOs Rückensensor, während er eine Web-Seite vorliest.

AIBO wechselt in den E-Mail-Wartemodus.

Die Uhrzeitfunktion

AIBO informiert Sie über die aktuelle Uhrzeit.

AIBO kann außerdem zu einer vorgegebenen Zeit einen bestimmten Text sprechen.

Hinweis

Bevor Sie diese Funktion verwenden, müssen Sie die Uhrzeit an Ihrem PC korrekt einstellen.

Abfragen der aktuellen Uhrzeit

AIBO informiert Sie über die aktuelle Uhrzeit.

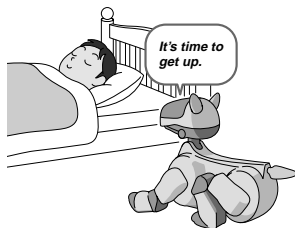
Stellen Sie AIBO die Frage „*What time is it now?*“, wenn er sich im E-Mail-Wartemodus befindet.

AIBO antwortet: „*The time is xx.*“



Die Erinnerungsfunktion

AIBO liest einen vorgegebenen Text zur eingestellten Zeit vor. Wie Sie einen Text eingeben, den AIBO vorlesen soll, erfahren Sie unter „Konfigurieren von AIBO Messenger“ (Seite 22).



Wenn Sie keinen Text vorgeben, sagt AIBO: „*It is the time you requested.*“

Hinweise

- Wenn AIBO oder AIBO Messenger zur voreingestellten Zeit noch nicht gestartet wurde, kann AIBO Sie nicht über die aktuelle Uhrzeit informieren.
- Wenn AIBO zur voreingestellten Zeit zufällig eine E-Mail oder Web-Seite vorliest, informiert er Sie nach dem Fertiglesen der aktuellen Mail oder Web-Seite mit den Worten „*XX minutes have passed*“ über die seitdem verstrichene Zeit.



Konfigurieren von AIBO Messenger

Sie können die folgenden sechs Funktionen in AIBO Messenger nach Belieben einstellen:

- **Automatisches Abfragen neuer E-Mails** (siehe Seite 23)
- **Auswählen von AIBOs Stimme beim Vorlesen einer Mail oder Web-Seite** (siehe Seite 24)
- **Benutzerwörterbuch** (siehe Seite 25)
- **Vorzulesende Web-Seite** (siehe Seite 30)
- **Erinnerungsfunktion** (siehe Seite 31)
- **IP-Adresse von AIBO** (siehe Seite 31)

Hinweis

Während AIBO eine E-Mail oder Web-Seite liest, können Sie keine der Einstellungen oben vornehmen.

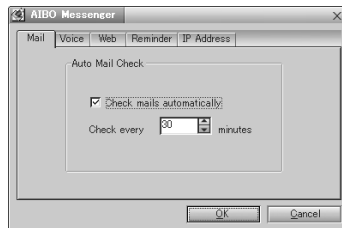
Zum Einstellen der Funktionen oben rufen Sie das Konfigurationsdialogfeld von AIBO Messenger auf.

Öffnen des Konfigurationsdialogfeldes

Doppelklicken Sie auf das AIBO Messenger-Symbol
 auf der Desktop-Task-Leiste.



Das Konfigurationsdialogfeld erscheint auf dem Bildschirm.

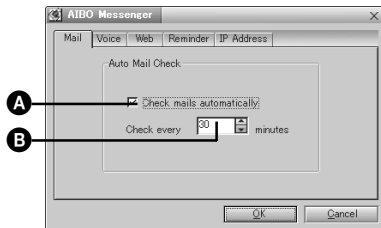


Hinweis

Wenn das AIBO Messenger-Symbol in der Task-Leiste nicht angezeigt wird, lesen Sie auf Seite 7 nach, wie Sie AIBO Messenger starten.

Automatisches Abfragen neuer E-Mails

Nehmen Sie die Einstellungen auf der Registerkarte „Mail“ im Konfigurationsdialogfeld vor.



Aktivieren Sie das Kontrollkästchen **A** und geben Sie in **B** ein Zeitintervall ein. AIBO Messenger überprüft in dem angegebenen Intervall automatisch, ob eine neue E-Mail eingegangen ist.

Wenn die neuen E-Mails nicht automatisch abgefragt werden sollen, deaktivieren Sie **A**.

Auswählen von AIBOs Stimme

AIBO kann zwischen „Voice 1“ und „Voice 2“ wechseln: Mit „Voice 1“ liest er E-Mails (mit Ausnahme von Phrasen oder Sätzen, die aus anderen Mails zitiert werden) und Web-Seiten vor, mit „Voice 2“ liest er eine zitierte Phrase bzw. einen zitierten Satz. Beachten Sie, dass AIBOs Stimme auch zwischen diesen beiden Stimmtypen wechselt, wenn die Anzahl der Markierungen für eine zitierte Phrase bzw. einen zitierten Satz wechselt.

Öffnen Sie die Registerkarte „Voice“ im Konfigurationsdialogfeld, um die für „Voice 1“ oder „Voice 2“ verwendete Stimme auszuwählen.

Hinweis

Bei einigen Mail-Formaten wechselt AIBO die Stimme zum Vorlesen eines Zitats möglicherweise nicht.

Wählen Sie als Stimmtyp „Voice 1“ oder „Voice 2“ aus.

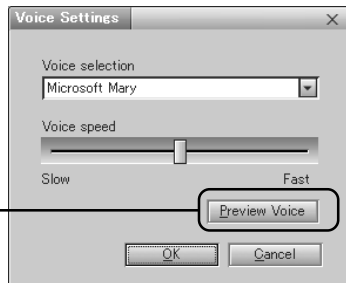
1 Klicken Sie auf die Schaltfläche „Settings“ auf der Registerkarte „Voice“.

Das Dialogfeld „Voice Settings“ erscheint auf dem Bildschirm.



2 Wählen Sie den Stimmtyp aus dem Dropdown-Listefeld „Voice selection“ aus und stellen Sie die Stimme gegebenenfalls mit dem Schieberegler ein.

Wenn Sie auf die Schaltfläche „Review Voice“ klicken, wird ein Testsatz in der hier eingestellten Stimme wiedergegeben.



Das Benutzerwörterbuch

Auf das Benutzerwörterbuch können Sie über die Registerkarte „Voice“ des Konfigurationsdialogfeldes zugreifen.

Über das Benutzerwörterbuch können Sie Aussprachesymbole für ein bestimmtes Wort in einer E-Mail oder auf einer Web-Seite registrieren, so dass AIBO das Wort in einer anderen als der ursprünglichen Aussprache vorliest oder ein Wort nicht mehr falsch vorliest.

Registrieren eines Worts im Benutzerwörterbuch

Sie können die Schreibweise eines Wortes zusammen mit der Aussprache im Benutzerwörterbuch registrieren.

1 Klicken Sie auf die Schaltfläche „User Dictionary“ auf der Registerkarte „Voice“.

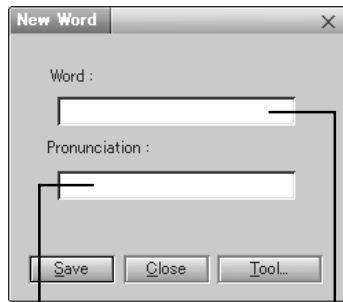
Das Dialogfeld „New Word“ erscheint auf dem Bildschirm.



2 Geben Sie die Schreibweise und die Aussprache* eines Wortes in die Felder „Word“ bzw. „pronunciation“ ein und klicken Sie auf die Schaltfläche „Save“.

Die eingegebene Schreibweise und Aussprache eines Wortes werden zusammen im Benutzerwörterbuch registriert. Beachten Sie bitte, dass ein so registriertes Wort als Eigenname gehandhabt wird. Wie Sie die Aussprache ändern, lesen Sie bitte unter „Bearbeiten des Benutzerwörterbuchs“ nach.

* Auf Seite 36 erfahren Sie, wie Sie Aussprachesymbole eingeben.



Geben Sie das/die Aussprachesymbol(e) eines Wortes hier ein.

Geben Sie die Schreibweise hier ein.

Bearbeiten des Benutzerwörterbuchs

Sie können ein neues Wort zum Wörterbuch hinzufügen oder ein registriertes Wort ändern oder aus dem Benutzerwörterbuch löschen.

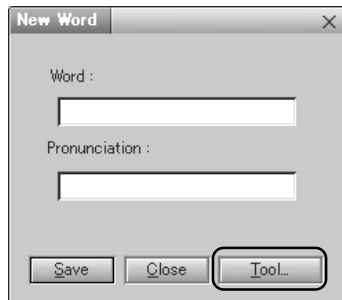
1 Klicken Sie auf die Schaltfläche „User Dictionary“ auf der Registerkarte „Voice“.

Das Dialogfeld „New Word“ erscheint auf dem Bildschirm.



2 Klicken Sie auf die Schaltfläche „Tool“.

Das Dialogfeld „User Word Dictionary Tool“ erscheint auf dem Bildschirm.



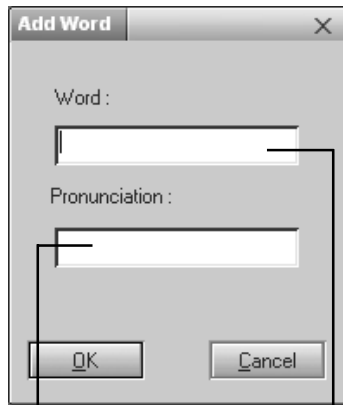
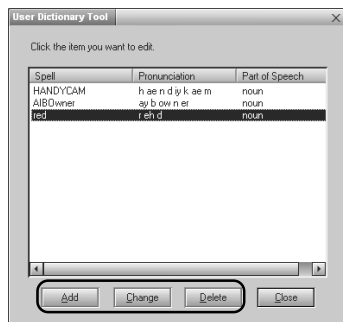
- 3 Wählen Sie das gewünschte Wort aus der angezeigten Liste und klicken Sie nach Bedarf auf die Schaltfläche „Add“, „Change“ oder „Delete“.

Schaltfläche „Delete“

→ Das ausgewählte Wort wird aus dem Benutzerwörterbuch gelöscht.

Schaltfläche Add

→ Das Dialogfeld „Add Word“ erscheint auf dem Bildschirm.
Geben Sie die Schreibweise und die Aussprache* ein und klicken Sie dann auf die Schaltfläche OK.



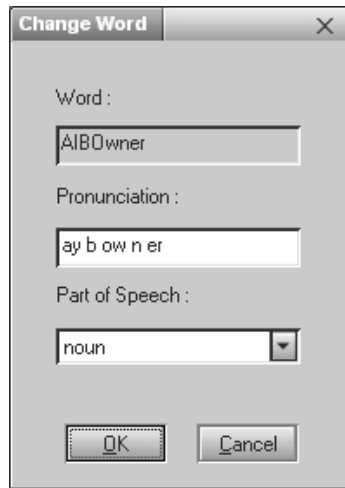
Geben Sie das/die Aussprachesymbol(e) für das ausgewählte Wort hier ein.

Geben Sie die Schreibweise hier ein.

* Auf Seite 36 erfahren Sie, wie Sie Aussprachesymbole eingeben.

Schaltfläche „Change“

- Das Dialogfeld „Change Word“ erscheint auf dem Bildschirm. Füllen Sie die Felder aus und klicken Sie auf OK.

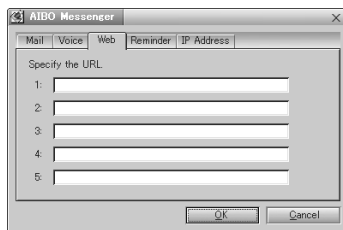


Auswählen einer Web-Seite, die AIBO vorlesen soll

Geben Sie auf der Registerkarte „Web“ im Konfigurationsdialogfeld die Adresse einer Web-Seite an.

Sie können bis zu 5 URLs (Adressen) von Web-Seiten registrieren, die AIBO vorlesen soll.

Es empfiehlt sich für das Registrieren, eine Web-Seite mit dem Browser anzuzeigen und dann ihre URL zu kopieren und einzufügen.



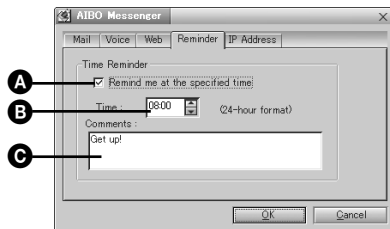
Hinweis

AIBO kann eine Web-Seite mit Framesets nicht lesen. Wenn Sie dennoch versuchen, sie von AIBO vorlesen zu lassen, antwortet AIBO: *„The specified URL page uses framesets and cannot be read“*.

Einstellen der Erinnerungsfunktion

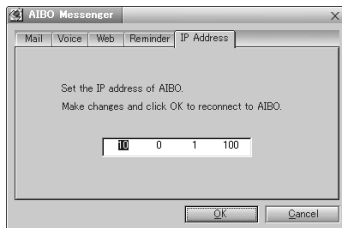
Auf der Registerkarte „Reminder“ des Konfigurationsdialogfeldes können Sie einen Text und die Uhrzeit eingeben, zu der AIBO diesen Text sprechen soll. AIBO liest den eingegebenen Text zur eingestellten Uhrzeit vor.

Wenn Sie das Kontrollkästchen **A** aktivieren, liest AIBO den in **C** eingegebenen Text (bis zu 100 alphanumerische Zeichen) zur in **B** angegebenen Uhrzeit vor.



Einstellen der IP-Adresse von AIBO

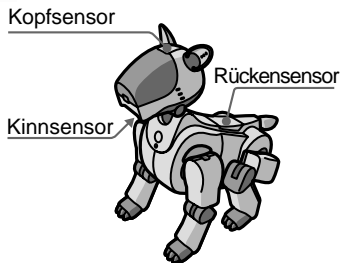
Definieren Sie in der Registerkarte „IP Address“ des Konfigurationsdialogfeldes die IP-Adresse von AIBO. Einzelheiten dazu finden Sie in der mitgelieferten Installationsanleitung.





Liste der Befehle

Wenn AIBO eine Mail vorlesen oder Sie über die aktuelle Uhrzeit informieren soll, geben Sie ihm eine gesprochene Aufforderung oder drücken auf einen Sensor. Für jede Aufforderung an AIBO haben Sie die Wahl zwischen mehreren „Befehlen“. In der Tabelle unten ist zusammengefasst, welche Befehle Sie AIBO wortwörtlich geben müssen bzw. wie Sie welchen Sensor drücken müssen.



Aufforderung an AIBO	Befehle	Drücken von Sensoren
<ul style="list-style-type: none"> Überprüfen, ob eine neue E-Mail eingegangen ist. 	<i>Check mail</i> <i>Check my mail</i> <i>Do I have mail?</i> <i>Do I have any mail?</i>	Drücken Sie einen Moment lang fest auf den Kopfsensor.
Vorlesen einer neuen E-Mail.	<i>Read the mail</i> <i>Read my mail</i>	Drücken Sie einen Moment lang fest auf den Kopfsensor.
<ul style="list-style-type: none"> Vorlesen einer E-Mail. 	<i>Reading mode</i> <i>Mail reading mode</i>	Bewegen Sie AIBO zweimal hin und her und halten Sie dabei seinen Kopfsensor leicht gedrückt.
Vorlesen des Inhalts einer E-Mail.	<i>Read the mail</i> <i>Read my mail</i>	Drücken Sie einen Moment lang fest auf den Kopfsensor.
Lesen der vorherigen Mail.	<i>Previous mail</i> <i>Read previous</i> <i>Read previous mail</i> <i>Back to previous mail</i>	Drücken Sie mindestens 3 Sekunden auf den Kinnsensor.

Aufforderung an AIBO	Befehle	Drücken von Sensoren
Lesen der nächsten Mail.	<i>Next mail</i> <i>Read next</i> <i>Read next mail</i> <i>Go to next mail</i>	Drücken Sie mindestens 3 Sekunden auf den Rückensensor.
● Wechseln in den E-Mail-Wartemodus.	<i>Finish reading</i> <i>Finish reading mail</i>	Bewegen Sie AIBO zweimal hin und her und halten Sie dabei seinen Kopfsensor leicht gedrückt.
● Vorlesen einer Web-Seite.	<i>Read page number XX</i> <i>Page number XX</i> <i>Read page XX</i> <i>(XX : one, two, three, four, five)</i>	
● Stoppen des Vorlesens einer Mail.		Drücken Sie auf den Rückensensor.
● Erneutes Vorlesen einer Mail von Anfang an.		Drücken Sie einen Moment lang fest auf den Kopfsensor.
● Abfragen der aktuellen Uhrzeit.	<i>What time is it now?</i> <i>Tell me the time.</i>	



Liste der Schlüsselwörter

Wenn eine E-Mail oder eine Web-Seite ein Schlüsselwort enthält, führt AIBO eine dem Schlüsselwort entsprechende Bewegungsfolge aus. Wenn sich in einem Satz zwei oder mehr Schlüsselwörter befinden (durch „. “ oder „. “ getrennt), führt AIBO möglicherweise nicht alle den Schlüsselwörtern entsprechenden Bewegungsfolgen aus.

Im Folgenden finden Sie Beispiele für Schlüsselwörter.

Hinweis

AIBO versteht keine andere Sprache als Englisch.

Im Zusammenhang mit AIBO

Produkte

Entertainment Robot / AIBO / ERS-210 / ERS-110 / ERS-111 / 2nd Generation / AIBO Life / Hello AIBO! / Party Mascot / AIBO Messenger / AIBO Navigator / AIBO Fun Pack / AIBO Master Studio / AIBO Wirelss LAN Card / Energy Station / AIBO-ware / Memory Stick / Pink ball / Station / carrying bag

Sonstige

Robot / Pet robot / Humanoid / OPEN-R / Autonomous robot / babyhood / Childhood / Adolescence / Adulthood / Name registration / Action / AIBO EXPO / AIBO owner / Owner / AIBO Shop / Club AIBO / AIBO Clinic / aibo.com / Autonomous action / Voice recognition

Massenmedien und Gesellschaft

News / Newspaper / Magazine / Radio / Television / Broadcast satellite /
Satellite broadcast / Peace / War / Animal rights / Recycle / Volunteer /
Violation / Police / Punishment / Imprisonment / Sentence / Penalty /
Candidate / Election / 21st century / Dream / Heaven / Hell

Wetter/Naturereignisse/Katastrophen

Sunny / Rain / Earthquake / Thunder / Typhoon / Fire / Hot / Cold / Snow

Menschen

Brothers / Sisters / Daughter / Son / Grandchild / Grandfather / Grandmother
/ Dad / Mom / Father / Mother / You / Everyone / Boyfriend / Girlfriend /
Lover

Grüße

Dear / Good morning / Hello / Hey / How are you? / Congratulations /
Thank you / Goodbye / Bye / See you

Weitere Ausdrücke

Bestätigung

Yes / That's right

Verneinung

No / No way / Wrong

Glück/Positiv

Happy / Laugh / Feel optimistic / Enjoy / Present / Gift

Traurigkeit/Negativ

Sad / Worry / cry

Liste der Aussprachesymbole (Liste der Phoneme)

Wenn Sie die folgenden Aussprachesymbole (Phoneme) eingeben, kann AIBO die entsprechenden Wörter vorlesen.

Beispiel: Aussprache für „hello“:

h eh l ow

Eine größere Genauigkeit erzielen Sie, wenn Sie Betonungsmarkierungen für Haupt- (1) und Nebenbetonung (2) und die Silbentrennung (-) zu den Aussprachesymbolen hinzufügen.

Beispiel: Aussprache von „hello“ mit Markierung für Hauptbetonung (1) und Silbentrennung (-):

h eh - l ow 1

Jedes Phonem muss durch ein Leerzeichen vom nächsten getrennt sein.

Phonemtablelle für amerikanisches Englisch **(Aussprachesymboltablelle für amerikanisches Englisch)**

SYM Erläuterung

- Silbentrennung (Bindestrich)
- ! Satzzeichen (Ausrufezeichen)
- & Wortgrenze
- , Satzzeichen (Komma)

SYM Erläuterung

- . Satzzeichen (Punkt)
- ? Satzzeichen (Fragezeichen)
- _ Pause (Unterstrich)
- 1 Hauptbetonung

SYM Erläuterung

2 Nebenbetonung
aa father
ae cat
ah cut
ao dog
aw foul
ax ago
ay bite
b big
ch chin
d dig
dh then
eh pet
er fur
ey ate
f fork
g gut
h help
ih fill
iy feel
jh joy
k cut
l lid
m mat
n no

SYM Erläuterung

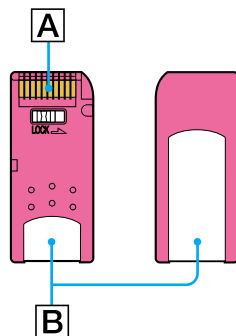
ng sing
ow go
oy toy
p put
r red
s sit
sh she
t talk
th thin
uh book
uw too
v vat
w with
y yard
z zap
zh pleasure



Hinweise zur Verwendung

Um die auf dem „Memory Stick“ gespeicherten Daten zu schützen, beachten Sie bitte folgende Hinweise.

- Der mitgelieferte AIBO-Ware-„Memory Stick“ ist ein Zubehör für AIBO Messenger. Wenn Sie auf diesem „Memory Stick“ zusätzlich Daten von einem PC oder Camcorder oder Daten für etwas anderes als AIBO ERS-210 speichern, kann AIBO beschädigt werden.
- Berühren Sie den Kontakt **A** nicht mit der Hand oder einem Metallgegenstand.
- Die gespeicherten Daten werden unter Umständen gelöscht oder beschädigt, wenn Sie den „Memory Stick“ an einem Ort verwenden, an dem er statischer Elektrizität oder elektrischen Störfeldern ausgesetzt ist.
- Kleben Sie ausschließlich einen speziellen „Memory Stick“-Aufkleber auf den mit **B** markierten Bereich. Ein Aufkleber wurde bereits im Werk am mit AIBO Messenger gelieferten AIBO-Ware-„Memory Stick“ angebracht.
- Biegen Sie den „Memory Stick“ nicht, lassen Sie ihn nicht fallen und setzen Sie ihn keinen heftigen Stößen aus.
- Zerlegen Sie den „Memory Stick“ nicht und nehmen Sie keine Veränderungen daran vor.
- Wenn Sie den „Memory Stick“ herausnehmen wollen, während AIBO aktiv ist, drücken Sie zuerst die Pausetaste, so dass AIBO aufhört, sich zu bewegen, und warten Sie, bis die Verriegelungsanzeige weiß wird.




- Schützen Sie den „Memory Stick“ vor Feuchtigkeit.
- Lagern und verwenden Sie den „Memory Stick“ nicht in einer Umgebung, in der er folgenden Bedingungen ausgesetzt ist:
 - extrem hohen Temperaturen, wie sie zum Beispiel in einem in der Sonne geparkten Auto vorkommen
 - direktem Sonnenlicht oder
 - hoher Luftfeuchtigkeit oder korrodierenden Gasen
- Bewahren Sie den „Memory Stick“ - auch beim Transport - in der mitgelieferten Hülle auf.
- AIBO Messenger ist ausschließlich für „AIBO“ ERS-210 geeignet. Die Software kann nicht mit „AIBO“ ERS-110/111 verwendet werden.
- Das Programm AIBO Messenger kann nur in Kombination mit dem AIBO-Ware-„Memory Stick“ verwendet werden, auf dem es geliefert wird.
- Sony übernimmt keinerlei Haftung für Fehlfunktionen, die darauf zurückzuführen sind, dass AIBO Messenger anders als in diesem Handbuch angegeben verwendet wurde.
- Die Spezifikationen dieser Software unterliegen unangekündigten Änderungen.


Was ist ein AIBO-Ware-„Memory Stick“?

Dabei handelt es sich um einen „Memory Stick“, der ausschließlich für die Verwendung mit AIBO geeignet ist und auf dem Anwendungssoftware gespeichert ist, die mit AIBO ausgeführt werden kann.

Störungsbehebung

Sollte eine der folgenden Störungen auftreten, versuchen Sie, diese anhand der folgenden Checkliste zu beheben, bevor Sie sich an die AIBO-Kundendienst-Hotline wenden. Sollte sich ein Problem auf diese Weise nicht lösen lassen, wenden Sie sich bitte an die AIBO-Kundendienst-Hotline. (Informationen zum AIBO-Kundendienst finden Sie auf Seite 3.)

Symptom	Abhilfemaßnahme
AIBO reagiert nicht, obwohl Sie ihm einen Befehl geben.	<ul style="list-style-type: none">• Die Aufforderung wird nicht korrekt ausgesprochen. → AIBO Messenger erkennt nur eine begrenzte Anzahl von Wörtern. Schlagen Sie in diesem Benutzerhandbuch die korrekten Befehle nach.• AIBO kann Sie nicht hören. → Sprechen Sie in ruhiger Umgebung und mit deutlicher Stimme.• AIBO ist nicht an den PC angeschlossen. → Überprüfen Sie das AIBO Messenger-Symbol auf der Task-Leiste. Wenn dieses Symbol den Status „Keine Kommunikation“  (weiß) anzeigt, schlagen Sie bitte in der mitgelieferten Installationsanleitung nach und schließen Sie AIBO korrekt an den PC an.
AIBO gibt keine Melodien aus und seine Stimme ist nicht zu hören.	<ul style="list-style-type: none">• AIBO wurde möglicherweise stummgeschaltet. → Stellen Sie die Lautstärke für Melodien ein (siehe dazu die Bedienungsanleitung zu „AIBO“ ERS-210).

Symptom	Abhilfemaßnahme
<p>AIBO liest keine E-Mail/ Web-Seite vor und informiert Sie auch nicht über die aktuelle Uhrzeit.</p>	<ul style="list-style-type: none"> • AIBO ist nicht an den PC angeschlossen. → Überprüfen Sie das AIBO Messenger-Symbol auf der Task-Leiste. Wenn dieses Symbol den Status „Keine Kommunikation“  (weiß) anzeigt, schlagen Sie bitte in der mitgelieferten Installationsanleitung nach und schließen Sie AIBO korrekt an den PC an.
<p>AIBO bewegt sich nicht, auch wenn Sie die Pausetaste drücken.</p>	<ul style="list-style-type: none"> • In AIBO befindet sich kein Akku. → Setzen Sie einen Akku in AIBO ein (siehe dazu die Bedienungsanleitung zu AIBO ERS-210). Drücken Sie anschließend erneut die Pausetaste, um AIBO zu starten. • Der Akku ist fast leer. → Überprüfen Sie die Akkurestladung (siehe die Bedienungsanleitung zu AIBO ERS-210). Laden Sie den Akku gegebenenfalls oder setzen Sie einen geladenen Akku in AIBO ein. • Die Temperatur des Akkus ist zu hoch. → Warten Sie, bis der Akku abgekühlt ist.

Symptom	Abhilfemaßnahme
AIBO singt eine traurige Melodie und bewegt sich nicht, wenn Sie die Pausetaste drücken.	<ul style="list-style-type: none"> • Der AIBO-Ware-„Memory Stick“ ist nicht in AIBO eingesetzt. • Ein nicht speziell für AIBO entwickelter „Memory Stick“ wurde in AIBO eingesetzt. • Der Akku ist fast leer. → Überprüfen Sie die Akkurestladung (siehe die Bedienungsanleitung zu AIBO ERS-210). Laden Sie den Akku gegebenenfalls oder setzen Sie einen geladenen Akku in AIBO ein. • Das Netzteil ist mit AIBOs Ladekontakt verbunden. → Lösen Sie das Netzteil von AIBO und starten Sie AIBO dann neu.
Das Akkufach ist verriegelt und der Akku kann nicht ausgetauscht werden.	<ul style="list-style-type: none"> • Das Programm läuft noch. Drücken Sie die Pausetaste, um das Programm zu beenden.
AIBO braucht sehr lange, bis er sich bewegt.	<ul style="list-style-type: none"> • AIBO liest Daten vom „Memory Stick“ ein. Warten Sie bitte ein bisschen.
Wenn Sie AIBO vom Boden hochheben, bewegt er sich nur langsam und lässt die Beine ruhig hängen.	<ul style="list-style-type: none"> • AIBO bewegt sich nicht mehr, sobald er vom Boden aufgehoben wird. → Überprüfen Sie, ob die Modusanzeige blinkt. Wenn Sie blinkt, setzen Sie AIBO auf den Boden. Wenn er sich auch nach einer Weile noch nicht bewegt, drücken Sie den Kopfsensor mehr als 3 Sekunden lang.

Symptom	Abhilfemaßnahme
<p>Obwohl die Modusanzeige blinkt und AIBO einen Laut von sich gibt, bewegt er die Beine nicht.</p>	<ul style="list-style-type: none"> • AIBOs Gelenk ist blockiert. → Setzen Sie AIBO auf den Boden und drücken Sie ihm mehr als 3 Sekunden lang auf den Kopfsensor.
<p>AIBOs Brustlampe blinkt orange.</p>	<ul style="list-style-type: none"> • Der Akku ist möglicherweise defekt. → Tauschen Sie den Akku gegen einen neuen aus (siehe die Bedienungsanleitung zu „AIBO“ ERS-210).
<p>AIBOs Brustlampe erlischt nicht, auch wenn Sie die Pausetaste drücken.</p>	<ul style="list-style-type: none"> • Am Betriebsprogramm ist ein Fehler aufgetreten. → Vergewissern Sie sich, dass die Verriegelungsanzeige für den Akku weiß ist, und nehmen Sie den Akku aus AIBO heraus (siehe die Bedienungsanleitung zu „AIBO“ ERS-210). Setzen Sie den Akku wieder in AIBO ein, und drücken Sie erneut die Pausetaste.
<p>Die Akkurestladung ist gering, unmittelbar nachdem Sie einen geladenen Akku in AIBO eingesetzt haben.</p>	<ul style="list-style-type: none"> • Wenn sich AIBOs Betriebsdauer stark verkürzt, obwohl Sie einen vollständig geladenen Akku eingesetzt haben, hat der Akku möglicherweise das Ende seiner Nutzungsdauer erreicht. Tauschen Sie den Akku gegen einen neuen aus (siehe die Bedienungsanleitung zu „AIBO“ ERS-210).

Printed on recycled paper

Printed in Japan



* 4 6 5 5 7 7 0 1 2 * (1)